

6883

URZĄD MIEJSKI SULECHÓW	RGOK	MR							
B	W PŁY NĘ Ł O	SK							
ZB	KANCEIARIA OGÓLNA	ZP							
AZ	18. 03. 2020	IZD							
PU		ZPB							
OPS	podpis przyj	podpis dekrét	GKR						
SG	AW	US	ISO	BR	RP	PI	SM	PR	OS



INFORMACJA

DOWÓDCY JEDNOSTKI RATOWNICZO - GAŚNICZEJ

O STANIE BEZPIECZEŃSTWA MIASTA I GMINY SULECHÓW

W ZAKRESIE OCHRONY PRZECIWPÓŻAROWEJ

ZA ROK 2019



kpt. mgr Mirosław Pacyna
Dowódca
Jednostki Ratowniczo - Gaśniczej
w Sulechowie

Sulechów, luty 2020r.

I. INFORMACJE WSTĘPNE.

1. Miasto i Gmina Sulechów zlokalizowane są na obszarze chronionym Jednostki Ratowniczo – Gaśniczej Państwowej Straży Pożarnej w Sulechowie.
2. Obszar chroniony przez JRG PSP w Sulechowie obejmuje ogółem 6 gmin powiatu zielonogórskiego położonych na prawym brzegu rzeki Odry. Są to tereny:
 - gmina i miasto Babimost,
 - gmina Bojadła,
 - część gminy i miasta Czerwieńsk,
 - gmina i miasto Kargowa,
 - gmina i miasto Sulechów
 - gmina Trzebiechów.

Łączna powierzchnia obszaru chronionego to **696 km²**. W porównaniu z ogólną powierzchnią powiatu zielonogórskiego (1,627 km²) stanowi to 43 % łącznej powierzchni powiatu.

3. Bezpieczeństwo Miasta i Gminy Sulechów oprócz Jednostki Ratowniczo - Gaśniczej Państwowej Straży Pożarnej w Sulechowie zapewniają dodatkowo Jednostki Ochotniczych Straży Pożarnych zlokalizowane w miejscowościach:
 - Brody,
 - Kije,
 - Mozów,
 - Pomorsko,
 - Cigacice.

Jednostki OSP Mozów i Kije działają w strukturach Krajowego Systemu Ratowniczo – Gaśniczego, jednostka OSP Brody specjalizuje się w ratownictwie wodnym, co dodatkowo podnosi poziom bezpieczeństwa obszaru Gminy Sulechów.

II. STATYSTYKA DZIAŁAŃ RATOWNICZO -GAŚNICZYCH

1. W roku **2019** na całym obszarze chronionym przez Jednostkę Ratowniczo – Gaśniczą PSP w Sulechowie powstało łącznie **666** zdarzeń, w tym **317** pożarów, **320** miejscowych zagrożeń oraz **29** alarmów fałszywych. Jak każdego roku zdecydowana ilość zdarzeń z tego obszaru powstaje na terenie miasta i gminy Sulechów.
2. Spośród ogólnej liczby **666** zdarzeń w 2019 roku **47,6 %** stanowią pożary, **48,0 %** stanowią miejscowe zagrożenia a **4,3%** to alarmy fałszywe. W roku 2019 zmieniła się tendencja jeżeli chodzi o ilość poszczególnych zdarzeń. Liczba pożarów i miejscowych zdarzeń jest prawie identyczna. Znacząco spadła liczba alarmów fałszywych o **12** co stanowi spadek o **29,3 %**
3. Liczba działań ratowniczo – gaśniczych, zanotowanych na terenie całego obszaru chronionego Jednostki Ratowniczo Gaśniczej PSP Sulechów to **666** zdarzeń. Na terenie Miasta i Gminy Sulechów przypada **62,3 %** łącznej liczby zdarzeń. Odnotowano niewielki wzrost w porównaniu do roku 2018 gdzie wskaźnik ten wynosił **58,4%**
4. W roku **2019** na terenie Miasta i Gminy Sulechów powstało łącznie **415** zdarzeń, wymagających interwencji jednostek ochrony przeciwpożarowej. W porównaniu z rokiem **2018 (446)** odnotowano spadek liczby zdarzeń o **31** tj. o **7 %**.
5. Porównanie działań prowadzonych na terenie Miasta i Gminy Sulechów z działaniami odnotowanymi na całym obszarze chronionym zestawiono w tabeli nr 1:

TABELA Nr 1

Liczba zdarzeń na obszarze chronionym oraz w Gminie Sulechów

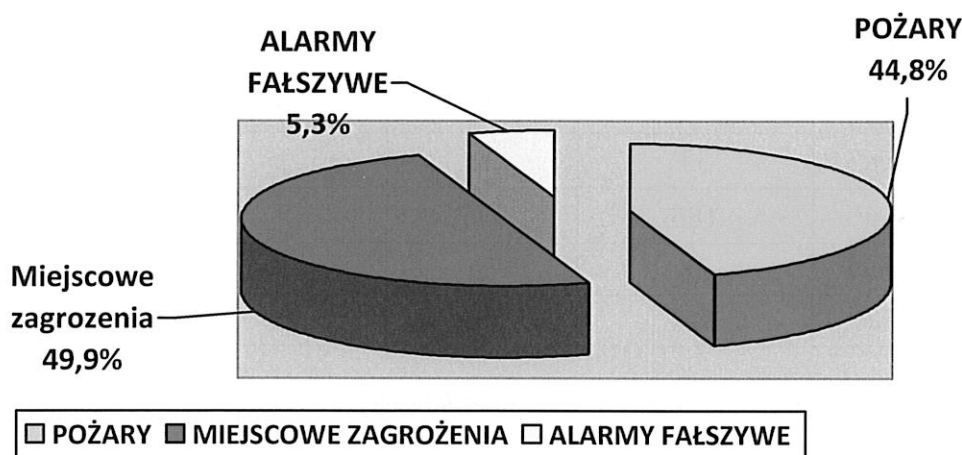
RODZAJ ZDARZENIA	LICZBA ZDARZEŃ		UDZIAŁ W CAŁKOWITEJ LICZBIE ZDARZEŃ
	MIASTO I GMINA SULECHÓW	OBSZAR CHRONIONY	(%)
POŻARY	<i>186</i>	<i>317</i>	<i>58,7 %</i>
MIEJSCOWE ZAGROŻENIA	<i>207</i>	<i>320</i>	<i>64,7 %</i>
ALARMY FAŁSZYWE	<i>22</i>	<i>29</i>	<i>75,8%</i>
RAZEM	<i>415</i>	<i>666</i>	<i>62,3%</i>

W przypadku Miasta i Gminy Sulechów spośród **415** zdarzeń pożary stanowiły **44,8 %** wszystkich zdarzeń, miejscowe zagrożenia **49,9%** , a alarmy fałszywe to **5,3%** .

Podział wszystkich zdarzeń(415) ze względu na rodzaj zdarzenia powstałych w roku 2019 na terenie Miasta i Gminy Sulechów przedstawiono w formie wykresu:

WYKERS nr 1

Liczba zdarzeń w roku 2019 na terenie Gminy Sulechów.



6. Liczba odnotowanych pożarów z ostatnich dziewięciu lat na terenie Miasta i Gminy, z podziałem według wielkości przedstawiono w tabeli 2.

TABELA nr 2

Pożary - podział pod względem wielkości – Miasto i Gmina Sulechów

Pożary Gmina Sulechów	2011	2012	2013	2014	2015	2016	2017	2018	2019
Ogółem	168	198	139	153	234	193	174	225	186
Małe	162	182	131	144	221	184	169	218	177
Średnie	6	15	8	9	12	7	4	5	8
Duże	0	1	0	0	1	2	1	2	1
b. duże	0	0	0	0	0	0	0	0	0

W porównaniu do roku 2018 w roku 2019 można zaobserwować wyraźny spadek liczby pożarów o 39 zdarzeń czyli o 17,4 %. Na terenie Miasta i Gminy Sulechów powstał 1 duży pożar:

- Zakład Utylizacji Odpadów w m. Nowy Świat,

7. W tabeli 3 zestawiono liczby pożarów zanotowanych w roku 2019 na terenie Miasta i Gminy Sulechów z pożarami, do których doszło na terenach pozostałych gmin obszaru chronionego przez Jednostkę Ratowniczo – Gaśniczą w Sulechowie

TABELA Nr 3

Podział pożarów pod względem wielkości – zestawienie gminami z obszaru chronionego

GMINA	RAZEM pożary	małe	średnie	duże	b duże
Babimost	24	23	1	0	0
Bojadła	27	27	0	0	0
Czerwieńsk ¹	9	9	0	0	0
Kargowa	33	31	1	0	1
Sulechów	186	177	8	1	0
Trzebiechów	38	35	2	0	1
OGÓLEM	317	302	12	1	2

8. Pożary zanotowane w wybranych obiektach statystycznych na terenie gminy w latach 2013 - 2019 przedstawiono w tabeli nr 4.

TABELA Nr 4

Pożary w wybranych grupach obiektów – Miasto i Gmina Sulechów

Pożary wg wybranych działów	2013	2014	2015	2016	2017	2018	2019
Obiekty użyteczności publicznej	4	2	1	5	1	1	1
Budynki mieszkalne	24	17	28	30	26	29	25
Obiekty produkcyjne	2	6	17	15	6	9	8
Obiekty magazynowe	3	0	3	2	4	0	0
Środki transportu	9	5	9	18	11	12	11
Lasy i powierzchnie leśne	12	6	7	1	6	15	10
Uprawy rolnicze, w tym	32	73	100	42	73	95	77
<i>Trawy na nieużytkach</i>	27	68	88	32	66	85	59
Inne obiekty nietypowe	6	44	69	80	47	64	54
Ogółem:	139	153	234	193	174	225	186

9. W wybranych grupach obiektów, można zauważyć wyraźną tendencję spadkową względem roku 2018.
10. Najczęstszymi przyczynami pożarów powstałych na terenie Miasta i Gminy Sulechów, podobnie jak w latach ubiegłych była nieostrożność osób dorosłych w posługiwaniu się ogniem otwartym stanowiące – **23,1 %**, a także liczba umyślnych podpaleń, które stanowią **25,3%** (w roku 2018 **36,4%** wszystkich przyczyn).

Przyczyny pożarów zanotowanych na terenie Miasta i Gminy Sulechów w roku 2018 i 2019 zestawiono w poniższej tabeli:

Tabela Nr 5

Przyczyny pożarów – Miasto i Gmina Sulechów porównanie lat 2018 - 2019

GRUPA STATYSTYCZNA PRZYCZYN POŻARÓW	Rok 2018	Rok 2019
Nieostrożność Osób Dorosłych (NOD) przy posługiwaniu się ogniem otwartym - papierosy, zapalki	48	43
NOD przy wypalaniu pozostałości roślinnych na polach	8	6
NOD w pozostałych przypadkach	2	4
NOD przy prowadzeniu prac pożarowo niebezpiecznych	1	0
NOD przy posługiwaniu się substancjami łatwopalnymi i pirotechnicznymi	0	0
Nieostrożność Osób Nieletnich (NON) przy posługiwaniu się ogniem otwartym, w tym papierosy, zapalki	5	4
NON przy wypalaniu pozostałości roślinnych na polach	0	0
NON przy posługiwaniu się substancjami łatwopalnymi i pirotechnicznymi	0	1
Wady urządzeń i instalacji elektrycznych (przewody, osprzęt oświetlenia, odbiorniki ogrzewcze)	4	3
Nieprawidłowa eksploatacja urządzeń i instalacji elektrycznych	0	0
Wady urządzeń ogrzewczych	0	0
Wady urządzeń ogrzewczych na paliwo stałe	1	1
Nieprawidłowa eksploatacja urządzeń ogrzewczych na paliwo stałe	5	6
Wady urządzeń ogrzewczych na paliwo ciekłe i gazowe	0	1
Wady urządzeń mechanicznych	2	2
Wady środków transportu	7	2
Nieprawidłowa eksploatacja środków transportu	0	0
Samozapalenie biologiczne	0	2
Wylądowanie atmosferyczne	0	1
Podpalenia (umyślne) w tym akty terroru	82	47
Požary jako następstwa innych miejscowych zagrożeń	1	2
Inne przyczyny	26	21
Nieustalone	33	40
Razem	225	186

11. Rok 2019 charakteryzuje się również mniejszą ilością miejscowych zagrożeń na obszarze chronionym przez Jednostkę Ratowniczo – Gaśniczą w Sulechowie - odnotowano **320** miejscowych zagrożeń, co stanowi spadek o **11,7 %** w stosunku do roku 2018(**362**).

Szczegółowy podział miejscowych zagrożeń pod względem administracyjnym przedstawia tabela nr 6.

Tabela Nr 6

Podział miejscowych zagrożeń pod względem wielkości gminami

GMINA	Razem miejscowe zagrożenia	Małe	Lokalne	Średnie	Duże
Babimost	16	3	12	1	0
Bojadła	20	2	18	0	0
Czerwieńsk	12	2	10	0	0
Kargowa	36	4	32	0	0
Sulechów	207	39	166	2	0
Trzebiechów	29	3	26	0	0
OGÓLEM	320	53	264	3	0

13. Jak każdego roku na terenie Miasta i Gminy Sulechów największą liczbę działań w przypadku miejscowych zagrożeniach notuje się w następujących grupach: silne wiatry – **34** oraz w transporcie drogowym - **46**.

Są to zdarzenia cyklicznie powtarzające się co roku, wynikające z ukształtowania geograficznego rejonu oraz zmian klimatycznych. Na uwagę zasługuje fakt dużego spadku miejscowych zagrożeń w porównaniu z rokiem 2018 o **42** zdarzenia.

14. Zdarzenia w transporcie drogowym występujące na terenie Gminy i Miasta Sulechów stanowią **64,7 %** łącznej liczby miejscowych zagrożeń na obszarze chronionym przez JRG w Sulechowie.

TABELA Nr 7

Miejscowe zagrożenia po względem rodzaju (wybrane) – Gmina Sulechów w latach 2018 – 2019

Miejscowe zagrożenia	2018	2019
Silne wiatry	32	34
Opady deszczu	3	2
Chemiczne	3	7
Ekologiczne	0	2
Budowlane	4	4
W transporcie drogowym	45	46
Na obszarach wodnych	3	2
Medyczne	37	29

15. W roku 2019 odnotowano następującą liczbę miejscowych zagrożeń pod względem rodzaju zdarzenia(wybrane)w poszczególnych gminach rejonu chronionego przez JRG PSP w Sulechowie:

GMINA	Silne wiatry	Opady deszczu	Chemiczne ekologiczne	Budowlane	Transport drogowy	Na obszarach wodnych	Medyczne
Babimost	1	0	0	0	8	0	6
Bojadła	5	0	0	0	6	0	4
Kargowa	5	0	1	0	9	2	12
Sulechów	34	2	9	4	46	2	29
Trzebiechów	12	1	0	3	7	0	2

16. Przyczyny statystyczne powstawania miejscowych zagrożeń na terenie Miasta i Gminy Sulechów przedstawiono w tabeli nr 8

Tabela Nr 8

Przyczyny miejscowych zagrożeń – Miasto i Gmina Sulechów w roku 2019

Wady urządzeń i instalacji gazowych	1
Nieprawidłowa eksploatacja urządzeń i instalacji elektrycznych	2
Wady urządzeń mechanicznych	2
Wady urządzeń ogrzewczych	1
Nieprawidłowa eksploatacji urządzeń ogrzewczych	0
Uszkodzenia sieci i instalacji przesyłowych	0
Wady środków transportu	16
Nieprawidłowa eksploatacja środków transportu	2
Niezachowanie zasad bezpieczeństwa ruchu środków transportu	33
Nieprawidłowe zabezpieczenie wykopów, włazów	2
Huragany – silne wiatry	38
Gwałtowne opady atmosferyczne	2
Nietypowe zachowanie się zwierząt owadów stwarzające zagrożenie	12
Niewłaściwe zabezpieczenie hodowlanych zwierząt	3
Nieumyślnie działanie człowieka	4
Celowe działanie człowieka	5
Akcje terrorystyczne	0
Przyczyny nieustalone	17
Inne przyczyny	67
RAZEM:	207

17. W roku 2019 zanotowano na terenie chronionym łącznie **29** alarmów fałszywych, z których **75,8 %** przypada na teren Gminy Sulechów (**22** przypadki).
18. Podział alarmów fałszywych zanotowanych na terenie Miasta i Gminy Sulechów przedstawia się następująco:

1) Z instalacji wykrywania pożarów	1
2) Złośliwe	1
3) W dobrej wierze	20
RAZEM	22

19. Szczegółowy podział zdarzeń w rozbiciu na pożary, miejscowe zagrożenia i alarmy fałszywe w poszczególnych gminach obszaru chronionego w roku 2019 przedstawiono w tabeli nr 9. Przypomnieć należy w tym miejscu, że w dalszym ciągu znaczna liczba - aktualnie **62,3 %** - powstających zdarzeń przypada na teren Miasta i Gminy Sulechów.

Tabela nr 9

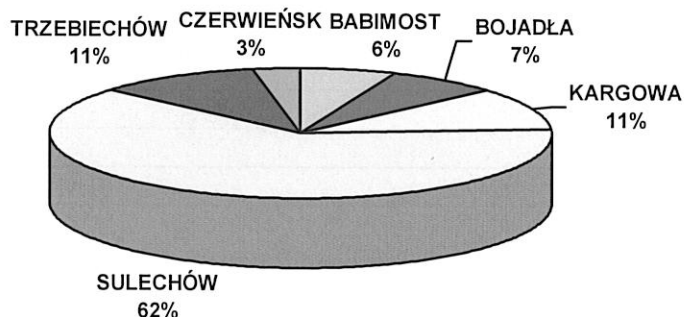
Podział zdarzeń w roku 2019 pod względem administracyjnym

Gmina	Zdarzenia ogółem	Pożary	M. zagrożenia	Alarmy fałszywe
Babimost	41	24	16	1
Bojadła	47	27	20	0
Czerwieńsk*	21	9	12	0
Kargowa	72	33	36	3
Sulechów	415	186	207	22
Trzebiechów	70	38	29	3
OGÓŁEM	666	317	320	29

20. Dla zobrazowania różnic w formie procentowej, liczbę zanotowanych interwencji w poszczególnych gminach obszaru chronionego w roku 2019 przedstawiono na poniższym wykresie nr 2

WYKRES nr 2

Działania w roku 2019 – udział procentowy gminami

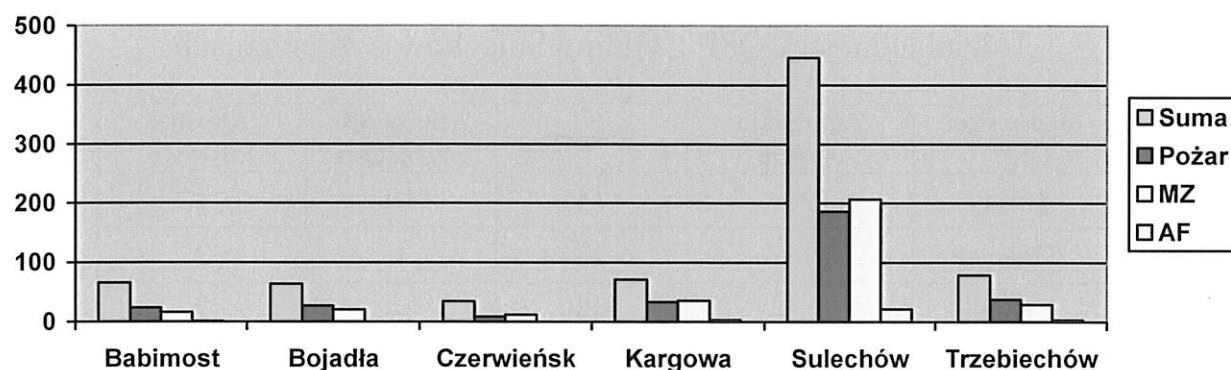


□ BABIMOST ■ BOJADŁA □ KARGOWA □ SULECHÓW ■ TRZEBIECHÓW □ CZERWIĘŃSK

21. Dla zobrazowania różnic w rodzaju i liczbie podjętych interwencji, w poszczególnych gminach obszaru chronionego przez JRG Sulechów w roku 2019 przedstawiono poniższy wykres:

WYKRES nr 3

Rodzaje zdarzeń w roku 2019 pod względem administracyjnym



22. W roku statystycznym 2019 podczas działań ratowniczo - gaśniczych wzrosła liczba osób poszkodowanych (**58**), natomiast liczba ofiar śmiertelnych utrzymała się na takim samym poziomie (**2** osoby). Zestawienie osób poszkodowanych i śmiertelnych w roku 2019 w porównaniu z rokiem 2018 przedstawiono w tabeli nr 10.

Tabela nr 10

Osoby poszkodowane w czasie zdarzeń – Miasto i Gmina Sulechów

Rodzaj zdarzenia	Ofiary śmiertelne inne		Ranni (w tym ratownicy)		W tym ranne dzieci	
	rok		rok		rok	
	2018	2019	2018	2019	2018	2019
Pożary	0	1	1	1	0	0
M Z	2	1	43	57	2	9
RAZEM	2	2	44	58	2	9

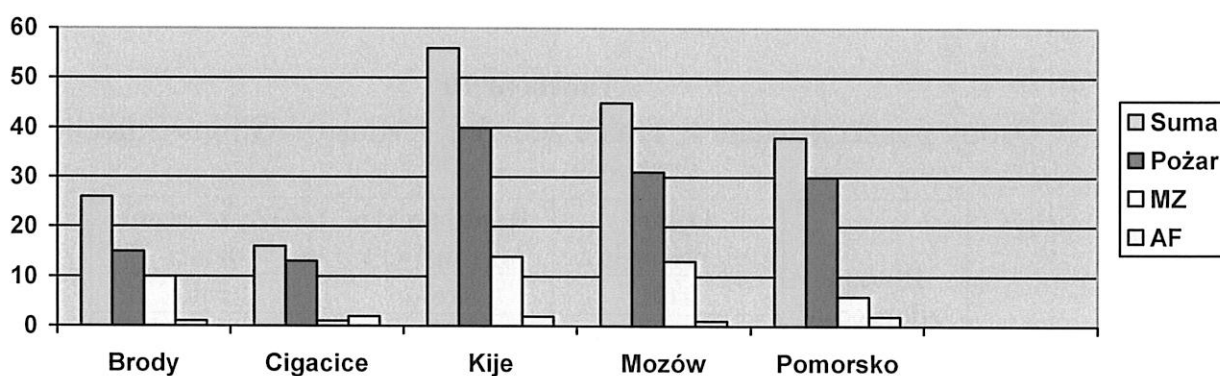
23. Udział jednostek Ochotniczych Straży Pożarnych w działaniach na terenie Miasta i Gminy Sulechów

Jednostki OSP z terenu Gminy Sulechów aktywnie wspierają działania Jednostki Ratowniczo – Gaśniczej w Sulechowie. Najwięcej wyjazdów do zdarzeń odnotowała Jednostka OSP Kije, najmniej natomiast jednostka OSP Cigacice. Dane statystyczne dotyczące wyjazdów przedstawiono w tabeli nr 11 oraz na wykresie nr 4

Tabela nr 11
Udział jednostek OSP z Gminy Sulechów w zdarzeniach

Jednostka OSP	Zdarzenia ogółem	Pożary	Miejscowe zagrożenia	Alarmy fałszywe
Brody	26	15	10	1
Cigacice	16	13	1	2
Kije	56	40	14	2
Mozów	45	31	13	1
Pomorsko	38	30	6	2
OGÓLEM	181	129	44	8

Wykres nr 4
Udział jednostek OSP z Gminy Sulechów w zdarzeniach



24. Doposażenie jednostek OSP w sprzęt ratowniczo - gaśniczy

W roku 2019 jednostki z terenu Gminy Sulechów były systematycznie doposażane w sprzęt do działań ratowniczo – gaśniczych. Na uwagę zasługuje fakt przekazania 2 pojazdów ratowniczo – gaśniczych:

* jednostka OSP Pomorsko - nowy średni samochód ratowniczo – gaśniczy marki Iveco,

* jednostka OSP Mozów - ciężki samochód gaśniczy marki Jelcz, używany dotychczas przez JRG w Sulechowie

III. WNIOSKI

1. Najwyższa liczba wszystkich odnotowywanych zdarzeń na obszarze chronionym przez Jednostkę Ratowniczo – Gaśniczą w Sulechowie powstaje na terenie Miasta i Gminy Sulechów (tabela nr 1).
2. W roku statystycznym objętym niniejszym opracowaniem(rok 2019) na terenie Miasta i Gminy Sulechów zanotowano spadek liczby zdarzeń ratowniczo-gaśniczych, wymagających interwencji oddziałów Straży Pożarnej **446** w roku 2018 do **415** w roku 2019.
3. W porównaniu z liczbą zdarzeń zanotowanych w 2018 roku liczba interwencji na terenie Miasta i Gminy Sulechów spadła o **31** interwencji co stanowi spadek o **7 %**.
4. Spośród liczby pożarów powstających, co roku na terenie gminy, największy udział stanowią pożary w budynkach mieszkalnych, środki transportu, uprawy rolnicze oraz pożary traw, także na nieużytkowanych powierzchniach (nie tylko rolniczych). Na uwagę wskazuje fakt spadku pożarów w każdej grupie - tabela nr 4.
5. Pomimo dużego procentowo poziomu (**ok. 40%**) zalesienia Gminy Sulechów. Na terenach leśnych w roku sprawozdawczym notuje się stosunkowo niską liczbę pożarów w lasach - odnotowano spadek zdarzeń (z **15** w 2018 roku do **10** w roku 2019). Sytuacja taka spowodowana jest właściwą organizacją zabezpieczenia przeciwpożarowego terenów leśnych przez Lasy Państwowe przy współudziale operacyjnym jednostek ochrony przeciwpożarowej z terenu gminy.
6. Jako najczęstsze przyczyny pożarów wyszczególnić należy podpalenie umyślne (**47**) nieostrożność osób dorosłych podczas używania ognia otwartego (**43**) oraz inne przyczyny (**21**). Na uwagę zasługuje fakt, że w roku 2019 zmniejszyła się ilość podpałek jako przyczyna pożarów - tabela nr 5.
7. Spośród odnotowanych w roku 2019 wszystkich miejscowych zagrożeń (**320** przypadków - tabela nr 6) **207** zdarzeń powstało na terenie miasta i gminy Sulechów. Stanowi to niemal **64,7%** łącznej liczby miejscowych zagrożeń.
8. Spośród odnotowanych w roku 2019 wszystkich pożarów (**317** przypadków - tabela nr 6) **186** zdarzeń powstało na terenie miasta i gminy Sulechów. Stanowi to niemal **58,7%** łącznej liczby wszystkich pożarów na obszarze chronionym.
9. Jak każdego roku na terenie gminy największą liczbę działań przy miejscowych zagrożeniach notuje się w grupach statystycznych huragan – silne wiatry oraz w transporcie drogowym. Liczba tych zdarzeń utrzymuje się na podobnym poziomie co

w roku 2019. Spora grupa zdarzeń związana z jest także z interwencjami medycznymi, choć w tej grupie odnotowano spadek z 37 interwencji w roku 2018 do 29 w roku 2019

10. Odnotowano wzrost liczby osób rannych w czasie prowadzonych działań ratowniczo – gaśniczych w porównaniu z rokiem 2018(z 44 do 58 osób). Niestety odnotowano także zdarzenia z ofiarami śmiertelnymi. (tabela nr 10).
11. Za sprawą utrzymania właściwego stanu gotowości bojowej lokalnych, gminnych jednostek OSP oraz funkcjonowania w mieście Sulechów Jednostki Ratowniczo Gaśniczej - stan bezpieczeństwa pożarowego mieszkańców, pomimo powstawania określonych zdarzeń należy uznać za zadowalający.

MP/PM

kpt. Mirosław Pacyna

Sulechów, dnia 05.02.2020r.