



SPRAWOZDANIE
Z REALIZACJI PROGRAMU
BEZPIECZNA GMINA SULECHÓW
ZA ROK 2022

Sulechów, 5 maja 2023 roku

Program „Bezpieczna Gmina Sulechów” został przyjęty do realizacji uchwałą Nr 0007.469.2017 Rady Miejskiej w Sulechowie z dnia 19 grudnia 2017 roku. Jest to zespół długofalowych przedsięwzięć samorządu lokalnego – w tym Staży Miejskiej, organów Policji, jednostek oświatowych, kulturalnych, organizacji społecznych, jak i indywidualnych mieszkańców. Jednym z głównych celów jest zapewnienie mieszkańcom bezpieczeństwa. W ramach tego programu podjęto szereg działań mających na celu poprawę porządku i bezpieczeństwa publicznego. Kluczowym wyznacznikiem prowadzonych działań jest podejmowanie inicjatyw w zakresie poprawy bezpieczeństwa, a następnie ich promowanie i propagowanie, a także podnoszenie świadomości społeczeństwa w sferach współuczestniczenia w poprawie bezpieczeństwa i oddziaływania na środowisko naturalne.

Należy podkreślić, że bezpieczeństwo, a w szczególności bezpieczeństwo człowieka w miejscu publicznym, jest zarówno jego przywilejem, jak i prawem. Tym samym, aby zapewnić komfort życia społecznego i poprawić poczucie bezpieczeństwa, konieczne jest inicjowanie oraz organizowanie szeregu kompleksowych i skoordynowanych działań, mających na celu zapobieganie popełnianiu przestępstw i wykroczeń oraz przeciwdziałanie wszelkim zjawiskom niepożądanym społecznie.

Realizowany od kilku lat program zapobiegania przestępczości oraz ochrony porządku publicznego i poprawy bezpieczeństwa jest wynikiem współpracy wielu środowisk zainteresowanych zmianą niekorzystnej sytuacji. Poszczególne służby i instytucje odpowiedzialne za stan bezpieczeństwa, realizując cele programu, wykonały szereg zadań mających ogromny wpływ na poprawę stanu bezpieczeństwa na terenie gminy Sulechów.

I. Komisariat Policji w Sulechowie.

Podstawowym organem państwa powołanym do zapewnienia bezpieczeństwa i porządku publicznego jest Policja. Zgodnie z ustawą, Policja jest umundurowaną i uzbrojoną formacją służącą społeczeństwu i przeznaczoną do ochrony bezpieczeństwa ludzi oraz do utrzymywania bezpieczeństwa i porządku publicznego. Komisariat Policji w Sulechowie dysponuje 66 etatami policyjnymi (łącznie z Posterunkami Policji). Na dzień 31 grudnia 2021 r. pracowało 61 funkcjonariuszy. Na dzień 31 grudnia 2022 r. w dyspozycji (czyli pracujących) było 63 funkcjonariuszy. Teren działania Komisariatu Policji w Sulechowie obejmuje pięć gmin (Sulechów, Babimost, Bojadła, Kargowa, Trzebiechów oraz cztery miejscowości gminy Czerwieńsk – Nietkowice, Bródki, Będów i Sycowice). Jest to w sumie 70 miejscowości na łącznej powierzchni ponad 650 km² z ludnością liczącą ponad 46,5 tys. mieszkańców.

Przestępczość:

W 2022 roku na terenie działania Komisariatu Policji w Sulechowie wszczęto ogółem 1019 postępowań przygotowawczych (915 w roku 2021). Na ich podstawie stwierdzono 886 przestępstw (707 w roku 2021). Ogólny wskaźnik wykrywalności wyniósł 66,3 % (62,6 %

w roku 2021). W trakcie prowadzonych postępowań ustalono 429 podejrzanych o popełnienie przestępstw (363 w roku 2021) w tym 9 sprawców to osoby nieletnie. W stosunku do 12 osób podejrzanych zastosowano środek zapobiegawczy w postaci tymczasowego aresztowania (16 w 2021 roku).

Ogólne wskaźniki z podziałem na poszczególne kategorie przestępstw przedstawiono w poniższej tabeli:

Wszczęte postępowania i wskaźnik dynamiki wg wybranych kategorii przestępstw:

Kategoria przestępstwa	Wszczęte postępowania		Wskaźnik dynamiki (%)
	2021	2022	
Bójki i pobicia	3	1	33,3
Uszczerbek na zdrowiu	33	29	87,9
Kradzież cudzej rzeczy	121	158	130,5
Kradzież z włamaniem	59	68	115,2
w tym kradzieży pojazdów	8	6	75
Przestępstwa rozbójnicze	4	7	175
Uszkodzenie mienia	57	39	68,4
Zabójstwo	1	1	100
Zgwałcenie	4	1	25
RAZEM	290	310	106,9

Analizując liczbę i rodzaj zdarzeń w kategoriach najbardziej uciążliwych społecznie należy podkreślić, że dynamika wszczęć w tych kategoriach nieznacznie wzrosła. Ograniczenie przestępstw w kategorii kradzież cudzej rzeczy, kradzież z włamaniem i przestępstwa rozbójnicze, a w innych kategoriach utrzymanie ujemnej dynamiki będzie priorytetem w działaniach Komisariatu Policji w Sulechowie na rok 2023. Prawidłowa praca Wydziału Kryminalnego przekłada się na wykrycie większej liczby przestępstw (tzw. sprawy wieloczynowe) oraz podejmowanie spraw umorzonych lub zawieszonych.

Wykrywalność sprawców przestępstw wybranych kategorii:

Kategoria przestępstwa	Wykrywalność (%)	
	2021	2022
Bójki i pobicia	33,3	66,7
Uszczerbek na zdrowiu	83,3	95,2
Kradzież cudzej rzeczy	29,8	38,3
Kradzież z włamaniem	36,8	24

Przestępstwa rozbójnicze	100	90
Uszkodzenie mienia	32,2	43,2
Zabójstwo	100	100

Przestępczość narkotykowa:

	2021	2022	Dynamika (%)
Wszczęte postępowania	40	39	97,5
Przestępstwa stwierdzone	50	82	164
Wykrywalność	88	89	

Przestępstwa drogowe:

	2021	2022	Dynamika
Ogółem postępowania wszczęte	92	122	132,6
Przestępstwa stwierdzone	77	114	148

Biuletyn statystyczny KWP

W 2022 roku na terenie miasta Sulechów w wybranych kategoriach dokonano 312 zgłoszeń o podejrzeniu popełnienia przestępstw (280 – 2021 r.) Poniższa tabela wskazuje wybrane kategorie wraz ze sposobem zakończenia postępowania:

kategoria przestępstw przeciwko:	zgłoszono	stwierdzono	akt oskarżenia	nie wykryto sprawców	inny sposób zakończenia postępowania
mieniu	166 (149-2021 r.)	122 (110-2021 r.)	26 (23-2021 r.)	96 (84-2021 r.)	44 (42-2021r.)
życiu i zdrowiu	20 (18-2021 r.)	6 (4-2021 r.)	5 (3-2021 r.)	1 (1-2021 r.)	14 (14-2021 r.)
nietykalności cielesnej	0 (0-2021 r.)	0 (0-2021 r.)	0 (0-2021 r.)	0 (0-2021 r.)	0 (0-2021 r.)
porządkowi publicznemu	0 (0-2021 r.)	0 (0-2021 r.)	0 (0-2021 r.)	0 (0-2021r.)	0 (0-2021r.)
bezpieczeństwu w komunikacji	36 (34-2021 r.)	17 (15-2021 r.)	17 (15-2021 r.)	0 (0-2021 r.)	19 (19-2021 r.)
rodzinie i opiece	85 (79-2021r.)	26 (23-2021 r.)	26 (23-2021 r.)	0 (0-2021 r.)	59 (56-2021r.)

Informacja na podstawie danych z ERCDS.

W 2022 roku na terenie wiejskim gminy Sulechów dokonano 132 zgłoszeń o podejrzeniu popełnienia przestępstw (119 – 2021 r.). Poniższa tabela wskazuje wybrane kategorie, wraz ze sposobem zakończenia postępowania:

kategoria przestępstw przeciwko:	zgłoszono	stwierdzono	skierowano wniosków o akt oskarżenia	nie wykryto sprawców	Inny sposób zakończenia postępowania
mieniu	63 (57- 2021 r.)	56 (51-2021 r.)	11 (10-2021 r.)	31 (28-2021r.)	21 (19-2021 r.)
życiu i zdrowiu	5 (4-2021 r.)	3 (2-2021 r.)	1 (0-2021 r.)	2 (2-2021 r.)	2 (2-2021 r.)
nietykalności cielesnej	0 (0-2021 r.)	0 (0-2021 r.)	0 (0-2021 r.)	0 (0-2021 r.)	0 (0-2021 r.)
porządkowi publicznemu	0 (0-2021 r.)	0 (0-2021 r.)	0 (0-2021 r.)	0 (0-2021 r.)	0 (0-2021 r.)
bezpieczeństw u w komunikacji	28 (26-2021 r.)	24 (23-2021 r.)	19 (17-2021 r.)	2 (1-2021 r.)	7 (8-2021 r.)
rodzinie i opiece	35 (32-2021 r.)	19 (17-2021 r.)	17 (16-2021 r.)	0 (0-2021 r.)	18 (16-2021r.)

Informacja na podstawie danych z ERCDS

Przestępczość nieletnich:

W 2022 r. na terenie miasta i gminy Sulechów ustalono 9 nieletnich sprawców, którzy popełnili 7 czynów karalnych (dot. czynów z kodeksu karnego, bez czynów z kodeksu wykroczeń). Liczba czynów w wybranych kategoriach obrazuje poniższa tabela :

	Liczba sprawców	Liczba czynów
Kradzieże	3	2
Uszczerbek na zdrowiu	1	1
Inne	5	4
Ogółem	9	7

Informacja na podstawie danych z ERCDS

Ponadto specjalista ds. Profilaktyki Społecznej, Nieletnich i Patologii skierował do Sądu 13 spraw o czyny karalne będące wykroczeniami, z czego 6 dotyczyło kradzieży.

Bezpieczeństwo w ruchu drogowym:

Wśród odnotowanych w roku 2022 zdarzeń komunikacyjnych na terenie miasta i gminy Sulechów zaistniało 11 wypadków drogowych, w wyniku których śmierć poniosła 1 osoba a 10 zostało rannych.

Wypadki drogowe:

Obszar	2016	2017	2018	2019	2020	2021	2022
Sulechów miasto	7	4	2	7	10	4	5
Obszar wiejski	12	13	5	8	14	7	6

Ofiary wypadków (zabici/ranni):

Obszar	2016	2017	2018	2019	2020	2021	2022
Sulechów miasto	Z-2, R-15	Z-1, R-6	Z-0, R-3	Z-0, R-7	Z-0, R-11	Z-1, R-4	Z-1, R-4
Obszar wiejski	Z-6, R-9	Z-0, R-22	Z-2, R-10	Z-0, R-15	Z-2, R-17	Z-0, R-13	Z-0, R-6

Kolizje drogowe:

Obszar	2016	2017	2018	2019	2020	2021	2022
Sulechów miasto	139	158	128	168	134	156	141
Obszar wiejski	186	214	119	180	113	122	110

W 2022 r na terenie miasta i gminy Sulechów nie nastąpił spadek liczby zdarzeń drogowych będących wypadkami drogowymi. Spadła natomiast liczba kolizji drogowych. Niemniej jednak ta tendencja wskazuje na konieczność kontynuowania działań ukierunkowanych na poprawę bezpieczeństwa w ruchu drogowym, m.in. wsparcia ze strony Wydziału Ruchu Drogowego KMP w Zielonej Górze oraz podmiotów zewnętrznych mających wpływ na bezpieczeństwo w ruchu drogowym (np. ŻW).

Nadal należy dążyć do poprawy oznakowania i infrastruktury drogowej mającej wpływ na bezpieczeństwo użytkowników dróg. Do głównych przyczyn powstania zdarzeń od wielu lat niezmiennie należą: nieustąpienie pierwszeństwa przejazdu pojazdom oraz pieszym, nadmierna prędkość i niezachowanie bezpiecznego odstępu między pojazdami.

Na terenie miasta i gminy Sulechów liczba wszczętych spraw za prowadzenie pojazdu w stanie nietrzeźwości lub podobnie działającego środka przedstawia się następująco:

Rejon	Prowadzenie pojazdu pod wpływem alkoholu	Prowadzenie pojazdu pod wpływem podobnie działającego środka
Miasto Sulechów	25 (18 w r. 2021)	11 (5 w r. 2021)
Gmina Sulechów	21 (19 w r. 2021)	4 (3 w r. 2021)

Na terenie Komisariatu Policji w Sulechowie ujawniono 41 (19 w roku 2021) kierujących popełniających wykroczenie - kierowania pojazdem w stanie po użyciu alkoholu lub podobnie działającego środka, z czego 28 to kierujący samochodami a 13 to rowerzyści. Z ogólnej liczby (41), na obszarze miasta Sulechów ujawniono 11, a w obszarze wiejskim 12 tego typu kierujących. W roku 2022 funkcjonariusze KP w Sulechowie ujawnili 1698 (1379 – w 2021 r.) wykroczeń w ruchu drogowym. W sprawach tych skierowano 176 (117 – w 2021 r.) wniosków o ukaranie do sądu, nałożono 409 (386 – w 2021 r.) mandatów karnych. Wobec 983 (754 – w 2021 r.) osób zastosowano środki oddziaływania poza karnego (pouczenia).

Bezpieczeństwo i porządek publiczny:

W roku 2022 na terenie działania KP w Sulechowie ujawniono łącznie 3783 (3980 – 2021 r.) wykroczeń (bez wykroczeń w ruchu drogowym). W tych sprawach skierowano 278 (389 – 2021 r.) wniosków o ukaranie do sądu, nałożono 962 (1317 – 2021 r.) mandaty karne. Wobec 1940 (1967 – 2021 r.) osób zastosowano środki oddziaływania poza karnego (pouczenia). Na terenie Miasta i Gminy w Sulechowie ujawniono łącznie 3727 wykroczeń tj. ok. 68% wszystkich ujawnionych wykroczeń na terenie działania KP w Sulechowie.

Liczba wykroczeń ujawnionych w 2022 roku przez policjantów z podziałem na wybrane kategorie na terenie Miasta i Gminy Sulechów przedstawiono w poniższej tabeli:

Wykroczenia przeciwko:	Skierowano wniosków o ukaranie	Nałożono mandatów karnych	Pouczono	Ujawniono wykroczeń ogółem
porządkowi i spokojowi publicznemu	29	37	96	162
mieniu	77	86	9	172
przepisom ustawy o wychowaniu w trzeźwości	11	126	198	335
obyczajności publicznej	23	29	26	78
urządzeniom użytku publicznego	3	12	17	32
bezpieczeństwu osób i mienia	19	17	28	64

Dane z formularza III/5 SESPOL

Trzyosobowy Zespół ds. Wykroczeń Komisariatu Policji w Sulechowie w sprawach o wykroczenia w 2022 roku prowadził i zakończył łącznie 1238 spraw (2074 sprawy w 2021r., 977 spraw w 2020r., 765 spraw w 2019r., 667 spraw w 2018r.). Daje to średnio ponad 3 sprawy zgłoszone każdego dnia roku. Musimy wziąć pod uwagę także inne wykonywane czynności przez funkcjonariuszy Zespołu (zabezpieczenia imprez, udział w festynach, służby patrolowe itp.). W 2022 roku zakończono mnóstwo spraw dotyczących pandemii (art. 116 KW) z uwagi na zniesienie obostrzeń. Sporządzane są comiesięczne analizy, w oparciu o które typowane są miejsca najbardziej zagrożone. Od września 2016 roku funkcjonuje Krajowa Mapa Zagrożeń Bezpieczeństwa. Jest to narzędzie pozwalające na szybką i skuteczną reakcję Policji po zgłoszonych przez mieszkańców w ramach aplikacji zagrożeniach. W 2022 roku na terenie Miasta i Gminy Sulechów odnotowano łącznie 97 zgłoszeń (66 w 2021) w ramach wymienionej aplikacji, z których potwierdzono 13 zgłoszeń, 2 potwierdzone przekazano innym służbom, a 84 zweryfikowano jako niepotwierdzone. Najwięcej zgłoszeń dotyczyło nieprawidłowego parkowania pojazdów, spożywania alkoholu w miejscach niedozwolonych i aktów wandalizmu. Ze wszystkich 13 zgłoszeń potwierdzonych, wyeliminowano 12 zagrożeń. Jest to przydatna aplikacja pod warunkiem, że jest wykorzystywana w celu, do którego została wdrożona.

Dzięki rzetelnej ocenie zagrożeń, nie odnotowano żadnych incydentów mających wpływ na bezpieczeństwo mieszkańców. Dzielnicowi ponadto w swoich rejonach służbowych prowadzą plany działań priorytetowych dotyczących zagrożeń zgłaszanych przez mieszkańców jako najbardziej uciążliwe, z zaangażowaniem różnych podmiotów pozapolicyjnych. Działania te są ujęte i opisane na stronie internetowej.

Prewencja i profilaktyka:

Działania prewencyjne: Komisariat Policji w Sulechowie przyjmując do realizacji założenia na rok 2022 wytyczył bardzo konkretne cele wpływające na stan bezpieczeństwa i wpływające pozytywnie na jego odczucie wśród mieszkańców gminy. W 2022 roku w celu poprawy bezpieczeństwa sulechowska Policja zorganizowała łącznie 38 wspólnych patroli z :

1. Strażą Miejską w Sulechowie – 17 służb,
2. Strażą Leśną, Rybacką, SOK – 20 służb,
3. Strażą Graniczną – 1 służbę.

W ramach działań prewencyjnych na terenie KP Sulechów policjanci wykonali łącznie 4667 służb patrolowych i obchodowych. Funkcjonariusze Policji przeprowadzili na terenie miasta i gminy Sulechów 3881 interwencji podlegających raportowaniu (1848 na terenie miasta Sulechów i 2033 na terenie gminy), w tym: interwencji domowych – 225 z czego 127 na terenie miasta Sulechów i 98 na terenie gminy. Próg satysfakcji czasu reakcji na zdarzenie w 2022 roku dla garnizonu lubuskiego utrzymano na poziomie 10 minut i 30 sekund dla interwencji o statusie PILNE. Średni czas reakcji Policji na zgłoszenia obywateli (czyli czas od przyjęcia zgłoszenia przez dyżurnego od obywatela do chwili przybycia patrolu) wyniósł:

- na terenie miejskim 21 minut i 50 sekund,
- na terenie wiejskim (pozostałe miejscowości poza Sulechowem) 28 minut i 52 sekundy.

W zakresie monitorowanych interwencji pilnych, których odnotowano w 2022 roku 250 (306 w roku 2021), średni czas reakcji wyniósł 13 minut i 11 sekund, a interwencji zwykłych (nie wymagających niezwłocznego podjęcia) 26 minut i 22 sekundy.

Liczba interwencji w Mieście i Gminie Sulechów w poszczególne dni tygodnia:

Dni tygodnia	Miasto Sulechów	Gmina Sulechów
Poniedziałek	370	172
Wtorek	394	151
Środa	378	169
Czwartek	385	190
Piątek	430	171
Sobota	417	215
Niedziela	322	189

Zadanie ograniczające liczbę zdarzeń realizowano poprzez kierowanie maksymalnej ilości funkcjonariuszy w miejsca najbardziej zagrożone przestępstwami i wykroczeniami.

Po wejściu w życie uchwały Rady Miejskiej w Sulechowie nr 0007.442.2022 z 18 stycznia 2022 roku w sprawie ograniczenia sprzedaży napojów alkoholowych w godzinach nocnych zanotowano znaczny spadek interwencji zaistniałych w godzinach od 22:00 do 6:00. W mieście Sulechów spadek ten zanotowano na poziomie 12%, w obszarze wiejskim gminy Sulechów na poziomie 8% natomiast w wybranych miejscach przedstawia się to następująco:

- Sulechów ul. Przyłączna (spadek o 42 %),
- Sulechów ul. Kopernika (spadek o 60%),
- Nowy Świat (spadek o 25%).

Celem zwiększenia ilości patroli mundurowych na terenie miasta Sulechowa zwracano się o zasilenie do Komendy Miejskiej Policji w Zielonej Górze. Spoza naszego komisariatu najczęściej pełniącymi służbę na terenie miasta i gminy Sulechów byli policjanci z Wydziału Ruchu Drogowego KMP w Zielonej Górze oraz policjanci z Samodzielnego Pododdziału Policji Prewencji KWP w Gorzowie Wlkp. Odpowiednia dyslokacja oraz zadaniowanie i rozliczanie służb prewencyjnych z realizacji nałożonych zadań przyczyniło się do utrzymania porządku publicznego na terenie miasta i gminy Sulechów na zadowalającym poziomie. Osoby do wytrzeźwienia doprowadzano do jednostki Policji KMP w Zielonej Górze – 24 osoby, Izby Wytrzeźwień w Raculi – 76 osób (z czego 59 osób to mieszkańcy gminy Sulechów, a 17 to mieszkańcy innych gmin, ale doprowadzonych z terenu gminy Sulechów). Często stosowano także cele opiekuńcze wobec osób nietrzeźwych i doprowadzano takie osoby do miejsca zamieszkania – 27 osób.

W roku 2022 sporządzono przez Policję łącznie 54 Niebieskie Karty, a łącznie przez Policję i inne instytucje 77 Niebieskich Kart. 47 Niebieskich kart założonych zostało w mieście i gminie Sulechów.

Jest to 60% wszystkich niebieskich kart założonych w pięciu gminach tj. Sulechów, Babimost, Bojadła, Kargowa i Trzebiechów. W trakcie realizacji procedury Niebieskie Karty jako osoby wobec których istnieje podejrzenie, że stosują przemoc zarejestrowano 43 mężczyzn i 11 kobiet. W 18 przypadkach sprawcy przemocy znajdowali się w stanie nietrzeźwości. Zarejestrowano łącznie 62 osoby pokrzywdzonych przemocą domową (44 kobiety, 5 mężczyzn i 13 osób małoletnich). Sprawcy stosowali przemoc fizyczną, psychiczną oraz inne formy głównie zabór mienia lub jego niszczenie. W wielu przypadkach świadkami a niejednokrotnie pokrzywdzonymi były dzieci. W związku z tym objęto te rodziny nadzorem.

Profilaktyka na rzecz osób nieletnich:

Wzorem lat ubiegłych, w 2022 roku dzielnicowi oraz specjalista ds. nieletnich z Komisariatu Policji w Sulechowie uczestniczyli w realizacji programów prewencyjnych oraz działań skierowanych do dzieci i młodzieży tj.:

- wojewódzkiego programu profilaktycznego pn. „LUPÓ” a w nim „Bezpieczne ferie” i „Bezpieczne wakacje”,
- projektu profilaktycznego pn. „Zapobieganie handlowi ludźmi”,
- wojewódzkiego programu antydopalaczowego pn. „Dopalam się sobą”,
- spotkania w ramach działania „Dzień bezpiecznego internetu”,
- program „Oznakuj swój rower”,
- Wojewódzki Program Edukacyjno-Informacyjny „Bezpieczna Młodość”,
- działania „Dnia wagarowicza” i „Zakończenie roku szkolnego”.

Funkcjonariusze przy różnych okazjach przekazywali założenia programowe dotyczące bezpieczeństwa, zwiększając w ten sposób świadomość nieletnich oraz poczucie braku bezkarności w zjawiskach kryminogennych i patologicznych.

W 2022 roku, w trakcie trwania w/w programów:

- odbyło się 240 spotkań z dziećmi i młodzieżą (82 w roku 2021),
- przeprowadzono 29 spotkań z pedagogami (26 w roku 2021),
- nie ujawniono prostytuujących się dziewcząt i chłopców,
- nie ujawniono nieletnich, którzy popełnili czyny karalne z Ustawy o przeciwdziałaniu narkomanii,
- ujawniono 3 nieletnich znajdujących się w stanie po spożyciu alkoholu,
- ujawniono 9 nieletnich - uciekinierów z domów rodzinnych oraz 27 uciekinierów z placówek opiekuńczo-wychowawczych,
- na terenie miasta i gminy Sulechów nie odnotowano istnienia zorganizowanych grup subkulturowych oraz sekt.
- Skierowano w sprawie nieletnich łącznie 170 zawiadomień i wniosków w tym:
 - > do Sądów Rodzinnych – 154,

- > do szkół i placówek oświaty – 5,
- > do służby zdrowia i opieki społecznej – 0,
- > do innych instytucji i organizacji – 11.

Biorąc pod uwagę powyższe, konieczne jest kontynuowanie programów prewencyjnych celem zwiększania świadomości nieletnich oraz ujawniania czynów karalnych wśród nieletnich i osiągnięcia pozytywnych efektów założeń programów prewencyjnych w postaci ograniczania przestępczości wśród nieletnich.

W związku z tym, w roku 2023 planuje się utrzymywać współpracę z placówkami oświatowymi w zakresie profilaktyki, jak również działań wykrywczych, skierowanych na ujawnianie zjawisk przemocy i przestępstw przeciwko mieniu na jeszcze wyższym poziomie.

Współpraca Policji z samorządem, oraz innymi organami i instytucjami:

Komisariat Policji w Sulechowie aktywnie współpracował i współpracuje z samorządem terytorialnym w zakresie potrzeb i oczekiwań społecznych. Dzielnicy w czasie obchodów rejonów służbowych spotykają się i przeprowadzają rozmowy z sołtysami, mieszkańcami i przedstawicielami samorządów lokalnych. W 2022 roku odnotowano łącznie 122 takich spotkań i rozmów.

Biorąc pod uwagę zachodzące w społeczeństwie zjawiska, każde działania mające na celu poprawę bezpieczeństwa publicznego jak również ograniczenie zjawisk kryminogennych i patologicznych a przynoszące zamierzony skutek, wymagają kontynuowania. Nieodzownym elementem zmierzającym do osiągnięcia zamierzonych celów jest ścisła współpraca wszystkich jednostek i instytucji powołanych do zapewnienia bezpieczeństwa w gminie. Oczywiście niemożliwym staje się całkowite wyeliminowanie zjawisk kryminogennych i patologicznych, jednak ograniczenie ich powoduje przekonanie, że mieszkańcy czują się bezpiecznie.

Uzyskane w roku 2022 wyniki oraz ogólny stan bezpieczeństwa na terenie miasta i gminy Sulechów należy uznać jako zadowalający i rokujący pozytywnie na przyszłość.

II. Straż Miejska.

Bezpieczeństwo i porządek publiczny.

Jednym z głównych priorytetów Straży Miejskiej w Sulechowie jest zapewnienie jej mieszkańcom poczucia bezpieczeństwa. Podjęliśmy szereg działań mających na celu poprawę porządku publicznego. W związku z tym, funkcjonariusze Straży Miejskiej, patrolowali m.in. placówki oświatowe, sulechowskie parki, okolice sklepów z alkoholem. W roku 2022 Straż Miejska wystawiła 214 patrole.

W dążeniu do silniejszego poczucia bezpieczeństwa, funkcjonariusze pojawiali się w tych miejscach, w których dochodziło do największej liczby wykroczeń lub mieszkańcy prosili o częstsze pojawianie się patroli, czyli targowisko na ul. Jana Pawła II, boisko na ul. Licealnej, cmentarz komunalny, czy pustostany.

W okolicach najbardziej niebezpiecznych, Straż Miejska pełniła patrole z innymi służbami mundurowymi. Poniżej rejestr wspólnych patroli w 2022 roku:

Nazwa jednostki	Liczba patroli w 2022 r.
Komisariat Policji w Sulechowie	17
Żandarmeria Wojskowa	
Straż Leśna	5

Działalność patrolowa.

Podczas pełnienia służb funkcjonariusze realizowali przede wszystkim interwencje zgłaszane przez mieszkańców oraz czynności z zakresu ochrony spokoju i porządku w miejscach publicznych, w tym pod kątem:

- uniemożliwienia spożycia alkoholu w miejscach objętym zakazem,
- kontrolowania i egzekwowania przestrzegania przepisów odnoszących się do sprzedaży alkoholu nieletnim i osobom nietrzeźwym,
- patrolowania miejsc, w których dochodzi do zakłócania spokoju przez gromadzącą się młodzież,
- podejmowania czynności za naruszenia przepisów drogowych,
- w okresie zimowym przeprowadzano kontrolę osób bezdomnych – na terenie Gminy Sulechów są bezdomni (liczba się zmienia), którzy nie chcieli się udać do noclegowni, spali w namiotach i w pustostanach. Osoby te były pod stałą kontrolą Straży Miejskiej.

Kontrolowano posesje osób prywatnych na terenie miasta oraz gminy. Kontrole mają na celu sprawdzenie oraz egzekwowanie przepisów wynikających bezpośrednio z Regulaminu utrzymania czystości i porządku na terenie gminy tj. zwrócenie uwagi czym palą w piecu, usuwanie nieczystości ciekłych, wyposażenia nieruchomości w numer porządkowy na posesji itp.

Interwencje.

W roku 2022 funkcjonariusze Straży Miejskiej odnotowali 559 interwencji. Funkcjonariusze często otrzymują zgłoszenia dotycząc wykroczenia z zakresu niezachowania zwykłych lub nakazanych środków ostrożności przy trzymaniu zwierzęcia. Wykroczenia te dotyczyły:

- puszczania psów bez nadzoru właściciela,
- wyprowadzania psów w miejscach publicznych bez kagańca oraz smyczy.

WYKROCZENIA	Liczba mandatów nałożonych w 2022 r.	Liczba pouczeń nałożonych w 2022 r.	Suma w 2022 r.
Niezachowanie środków ostrożności przy trzymaniu zwierzęcia	7	5	12
Niesprzątanie po psie		1	
Razem	7	6	13

Strażnicy miejscy, podczas kontroli posesji, zwracali uwagę, w jaki sposób właściciele pozbywają się nieczystości ciekłych oraz, czy nieruchomość jest oznaczona numerem porządkowym.

WYKROCZENIA	Liczba mandatów nałożonych w 2022 r.	Liczba pouczeń nałożonych w 2021 r.	Suma w 2022 r.
Pozbywanie się nieczystości ciekłych w sposób niezgodny z ustawą	37	11	52 (w tym 4 sprawy skierowane do sądu)
Razem	37	11	52

Ujawniono wykroczeń publicznych dopuszczających się nieobyczajnego wybryku.

WYKROCZENIA	Liczba mandatów nałożonych w 2022 r.	Liczba pouczeń wystawionych w 2022 r.	Suma w 2022 r.
Wykroczenia przeciwko obyczajności	0	0	1 (skierowana do sądu)
Razem	0	0	1

W roku 2022 odnotowano 17 interwencji dotyczących wykroczeń przeciwko urządzeniom użytku publicznego, 0 interwencji dotyczyło zaśmiecania drogi, ulicy, placu, 17 interwencji dotyczyło niszczenia terenów zielonych przeznaczonych do użytku publicznego oraz uszkodzania roślin poprzez postój pojazdów na trawniku. Jedna sprawa została skierowana do sądu.

Zgodnie z ustawą o wychowaniu w trzeźwości i przeciwdziałaniu alkoholizmowi, w roku 2022, odnotowano 1 wykroczenie dotyczące spożywania alkoholu w miejscach objętych zakazem tj. w parkach, na ulicach, placach oraz w punktach sprzedaży tych napojów.

W roku 2022 odnotowano 2 wykroczenia z zakresu ustawy o ochronie zdrowia przed następstwami używania tytoniu i wyrobów tytoniowych, dotyczyło to palenia głównie na przystankach komunikacji publicznej oraz placach zabaw dla dzieci.

WYKROCZENIA	Liczba mandatów nałożonych w 2022 r.	Liczba pouczeń nałożonych w 2022 r.	Suma w 2022 r.
Palenie tytoniu w miejscach objętym zakazem	1	0	1
Razem	1	1	2

W związku z podejmowanymi działaniami, funkcjonariusze Straży Miejskiej uzyskali następujące wyniki:

Wyniki	Suma działań w 2022 r.
– interwencje załatwione i odnotowane	559
– legitymowane osoby	719
– nałożono mandatów karnych	390
– pouczone sprawców wykroczeń	153
– sprawy przekazane do sądu	14

W okresie zimowym strażnicy monitorowali miejsca, w których gromadzą się osoby bezdomne. Podczas wizyt funkcjonariusze starają się namówić takie osoby do skorzystania z usług przytuliska w Żukowicach koło Głogowa lub noclegowni w Zielonej Górze. Osoby, które nie wyrażą takiej woli, są pod stałą obserwacją strażników.

Podczas zimy przeprowadzano codziennie kontrole przestrzegania i stosowania przepisów o ochronie środowiska. Sprawdzany jest sposób postępowania z odpadami komunalnymi, które często wykorzystywane są jako paliwo i spalane w piecach. Funkcjonariusze kontrolują kotłownie i piece w domach i mieszkaniach prywatnych oraz firmach na terenie całej gminy. W roku 2022 dokonano ok. 20 kontroli na terenie miasta i gminy Sulechów.

Współpraca z wydziałem Gospodarki Komunalnej, Rolnictwa i Ochrony Środowiska oraz innymi podmiotami.

Strażnicy miejscy, podczas patroli, zwracali również uwagę na sytuacje wymagające interwencji innych jednostek, a leżące poza zakresem kompetencji Straży Miejskiej. We wszystkich takich sytuacjach zebrane informacje, dokumentacja zdjęciowa, zostały przekazane służbom właściwym w danej sprawie. Dotyczy to m.in. braku oświetlenia na ulicach, nieżywych zwierząt, wymiany zdewastowanych znaków drogowych, awarii instalacji wodno-kanalizacyjnej itp.

Zabezpieczanie imprez miejskich oraz okolicznościowych świąt.

Ważnym elementem zachowania odpowiedniego porządku w mieście jest działalność prewencyjna w czasie odbywających się w Sulechowie imprez, tj. WOŚP, zabezpieczenie przemarszu jak i protestu w obrębie ratusza. Dzięki współpracy wszystkich służb odpowiedzialnych za bezpieczeństwo, imprezy przebiegły sprawnie i bez żadnych zakłóceń.

Zagrożenie dla poczucia bezpieczeństwa i porządku publicznego występuje na terenie całej gminy ze zróżnicowanym nasileniem. Na podstawie analizy dotychczasowych zdarzeń oraz wskazań mieszkańców, określono miejsca niebezpieczne.

Na chwilę obecną na terenie gminy Sulechów zamontowane są 62 kamery.

Monitoring miejski umożliwia:

- usytuowanie systemu kamer w miejscach publicznych, a w szczególności na terenach spotęgowanego nasilenia czynów niedozwolonych;
- ujawnianie i rejestrowanie nieprawidłowości w zasięgu pola widzenia kamery, a udokumentowanie charakteru występkę oraz jego potencjalnego sprawcę;
- podgląd terenu za pomocą aktywnego sterowania kamerą zainstalowany w Straży Miejskiej;
- w przypadku potrzeby występowania na drodze sądowej wobec sprawcy zniszczenia, zarejestrowany materiał filmowy stanowi niepodważalny dowód w sprawie;
- system jest pełnowartościowym pomocnikiem służby patrolowej funkcjonariuszy i może dopomóc w podjęciu szybkiej reakcji wobec działań destrukcyjnych tzw. elementu społecznego.

W roku 2023 strażnicy miejscy w dalszym ciągu będą wykonywali swoje zadania w oparciu o założenia programu „Bezpieczna Gmina Sulechów”.

III. Komendant Gminny Związku Ochotniczych Straży Pożarnych RP w Sulechowie.

W ramach zamierzeń Gminy Sulechów, związanych z poprawą bezpieczeństwa mieszkańców zamieszkujących miasto i gminę Sulechów opartych o realizację zadań programu „Bezpieczna Gmina Sulechów” na rok 2022 zaplanowano 7 kompleksowych założeń. Zakres zadań leżący w kompetencjach ochrony przeciwpożarowej na terenie miasta i gminy był realizowany w szczególności przez 5 Jednostek Operacyjno – Technicznych (JOT) Ochotniczych Straży Pożarnych Gminy Sulechów, tj. Brody, Pomorsko, Kije, Mozów, Cigacice oraz formację państwową, jaką jest Jednostka Ratowniczo Gaśnicza PSP w Sulechowie. Jednostki JOT OSP przynależne do Gminy Sulechów wyposażone są w 10 pojazdów ratowniczo-gaśniczych oraz trzy łodzie ratownicze. Są to 2 samochody gaśnicze ciężkie, 4 gaśnicze średnie, 3 ratowniczo – gaśnicze lekkie. Ponadto każda Jednostka OSP Gminy Sulechów wyposażona jest w wymaganą ilość sprzętu pożarniczego i ratowniczego w postaci: motopomp, agregatów prądotwórczych, pilarek do drewna, piły do stali i betonu, drabin

pożarniczych, aparatów powietrznych, 4 zestawów hydraulicznych (urządzenia ratownicze firmy LUKAS).

W ramach funkcjonowania programu w roku ubiegłym zrealizowano następujące zadania:

1. Termomodernizacja strażnicy w OSP Kije.
2. Przesłanie wieży do alarmowania i suszenia węży w OSP Brody,
3. Dosprzętowanie jednostek OSP Gminy Sulechów w zakresie organizacji i prowadzenia działań ratowniczych był ograniczony i uzależniony od finansów gminy.

Łączna suma wydatków związanych z usprzętowieniem, doposażeniem w sprzęt ochrony osobistej jak również naprawy bieżące sprzętu i pojazdów jednostek OSP z poza Krajowego Systemu Ratowniczo Gaśniczego podległych Gminie Sulechów wyniosła około 140.000,00. W roku 2022 zakupiono między innymi:

- 1) Jednostka OSP Pomorsko otrzymała w ramach finansowania i współfinansowania Gminy Sulechów, funduszu sołectkiego, ZOSRP Woj. Lubuskiego w Zielonej Górze, dotacji z MSWiA oraz dotacji z WFOŚiGW między innymi:

- silnik do łodzi,
- laptop i projektor,
- aparat powietrzny,
- ubranie specjalne ochronne WUS-4/S/G szt. 4,
- hełm strażacki VULCAN Calisia MO szt. 4,
- buty strażackie szt. 4.

- 2) Jednostka OSP Brody otrzymała w ramach finansowania i współfinansowania Gminy Sulechów, ZOSRP Woj. Lubuskiego w Zielonej Górze, dotacji z MSWiA oraz dotacji z WFOŚiGW między innymi:

- buty specjalne szt. 4,
- ubranie specjalne szt. 5,
- połary dla MDP szt. 7,
- ubrania koszarowe dla MDP szt. 7,
- pompę zatapialną elektryczną.

- 3) Jednostka OSP Cigacice otrzymała w ramach finansowania i współfinansowania Gminy Sulechów, ZOSRP Woj. Lubuskiego w Zielonej Górze dotacji z MSWiA oraz WFOŚiGW między innymi:

- kamera termowizyjna,
- pompa szlamowa,
- sprzęt do ratownictwa wodnego,
- ubranie specjalne szt. 3,
- ubrania koszarowe szt. 4,
- rękawice strażackie szt. 3,

wysokiego poziomu gotowości bojowej jednostek, pozyskiwanie nowych członków i innych lokalnych zamierzeń organizacyjnych proponuje się wdrożenie następujących zadań:

- 1) Ochotnicza Straż Pożarna w Brodach - kurs sterników motorowodnych dla dwóch członków tej jednostki.
- 2) Ochotnicza Straż Pożarna w Pomorsku - kurs sterników motorowodnych dla dwóch członków tej jednostki.
- 3) Ochotnicza Straż Pożarna w Cigacicach - kurs sterników motorowodnych dla dwóch członków tej jednostki.
- 4) Zakup lekkiego pojazdu gaśniczo-ratowniczego dla OSP Kije.
- 5) Ochotnicza Straż Pożarna w Kijach – w ramach specjalizacji w ratownictwie wysokościowym na poziomie podstawowym dosprzętowanie w sprzęt specjalistyczny.
- 6) Zakup średniego pojazdu gaśniczo-ratowniczego dla OSP Mozów.
- 7) Zaplanowanie budowy garażu dla OSP Cigacice.
- 8) Organizacja zgrupowania gminnego połączona ze szkoleniem w zakresie rozwinięcia taktycznego i obsługi sprzętu specjalistycznego z udziałem przedstawicieli i instruktorów z PSP. Udział jednostek KSRG w organizowanych przez JRG Sulechów ćwiczeniach wieloszczeblowych między innymi w zakresie ratownictwa wodnego, wysokościowego, technicznego, oraz samodzielnych działań w czasie pożarów i innych miejscowych zagrożeń.
- 9) Udział wszystkich jednostek OSP w ćwiczeniach na obiektach zlokalizowanych na terenie własnego obszaru działania oraz w ćwiczeniach ewakuacyjnych w szkołach oraz innych budynkach użyteczności publicznej.
- 10) Przeprowadzić akcję profilaktyczną na terenie gminy na temat zagrożenia pożarowego.
- 11) Poprawa wizerunku i estetyki terenu jednostek OSP w aspekcie posadzenia krzewów remontu ogrodzeń i postawienia masztów flagowych.
- 12) Wykonanie okresowych przeglądów wymaganych przez producenta aparatów powietrznych i urządzeń hydraulicznych.
- 13) Doszkolenie drużów w zakresie: dowódców OSP, Naczelników OSP, ratownictwa medycznego (KPP), ratownictwa technicznego, dowódców Młodzieżowych Drużyn Pożarniczych.

Proponowany zakres przedmiotowego planu został omówiony i przeanalizowany na spotkaniu funkcyjnych Jednostek Operacyjno-Technicznych każdej OSP Gminy Sulechów na rocznej odprawie roboczej.

IV. Działania placówek oświatowych i sportowych.

A. Sulechowski Dom Kultury

CEL/ZAŁOŻENIA PROGRAMU:

- działania edukacyjne w zakresie bezpieczeństwa

DZIAŁANIA:

Sulechowski Dom Kultury im. F. Chopina prowadzi działania informacyjne i edukacyjne w zakresie bezpieczeństwa, w swojej codziennej działalności.

Uczestnicy zajęć stałych i okolicznościowych organizowanych przez SDK w Sulechowie są zapoznawani z obowiązującymi zasadami BHP, regulaminami oraz zasadami współpracy w ramach grup uczestników. Ponadto podczas poszczególnych zajęć i wydarzeń w roku 2022 poruszane były tematy:

- ogólnych zasad zachowania bezpieczeństwa,
- zasad bezpieczeństwa w dobie pandemii,
- zasad udzielania pierwszej pomocy,
- wartościowych form spędzania wolnego czasu,
- przestrzegania zasad i norm społecznych,
- postaw społecznych,
- problemu reagowania na zjawiska negatywne i przeciwdziałania agresji i hejtowi,
- przeciwdziałania wykluczeniu społecznemu,
- unikania zagrożeń wynikających z zachowań patologicznych – alkoholizm, narkomania, przemoc, przestępczość,
- dbałości o środowisko naturalne, w tym segregacji odpadów.

Szczególną rolę w edukacyjnych działaniach SDK w Sulechowie zajmuje praca instruktorów w świetlicach wiejskich, w miejscowościach: Brody, Buków, Cigacice, Kije, Klępsk, Mozów, Pomorsko oraz Głogusz. Zajęcia poświęcone były:

- profilaktyce uzależnień,
- promowaniu zdrowego stylu życia,
- promowaniu wartościowych form spędzania wolnego czasu,
- bezpiecznemu powrotowi ze szkoły do domu,
- bezpieczeństwu podczas ferii, wakacji,
- roli aktywności fizycznej w codziennym życiu,
- asertywności, wzajemnym relacjom, komunikacji,
- przeciwdziałaniu agresji / hejtowi.

Ważnym aspektem działań edukacyjnych w zakresie bezpieczeństwa w roku 2022 był temat wojny na Ukrainie, problemy uchodźców – ich aklimatyzacja w nowych warunkach, traumy, stereotypy i pozostałe trudne aspekty relacji międzyludzkich polsko-ukraińskich i polsko-rosyjskich.

REZULTATY / WNIOSKI:

Działania podejmowane przez SDK w Sulechowie przynoszą oczekiwane rezultaty, będą kontynuowane w roku 2023.

CEL / ZAŁOŻENIA PROGRAMU:

- organizacja czasu wolnego dzieci i młodzieży

DZIAŁANIA:

Sulechowski Dom Kultury im. F. Chopina organizuje i współorganizuje różnorodne formy edukacji kulturalnej oraz wychowania poprzez sztukę, skierowane do dzieci i młodzieży. W tym:

- zajęcia stałe w ramach klubów, sekcji zainteresowań, zespołów i grup warsztatowych,
- zajęcia oraz wydarzenia okolicznościowe,
- zajęcia w ramach akcji FERIE z SDK, WAKACJE z SDK.

Zajęcia dla dzieci i młodzieży:

stałe, organizowane i współorganizowane przez SDK w Sulechowie w roku 2022:

Rodzaj zajęć	Liczba grup
Zajęcia prowadzone przez instruktorów SDK w Sulechowie	18
Zajęcia prowadzone przez instruktorów SDK w Sulechowie na świetlicach wiejskich	8
Zajęcia prowadzone przez instruktorów lub firmy zew.	3

Zajęcia w ramach akcji FERIE, a następnie WAKACJE z SDK w Sulechowie w roku 2022:

Rodzaj zajęć	Liczba wydarzeń	Ilość uczestników
Plenery plastyczne	6	120
Warsztaty muzyczne	6	140
Warsztaty kreatywne	6	120
Warsztaty teatralne	6	90
Klub gier planszowych	8	120
Bajkowe kino w Zborze	14	650
Spotkania animacyjne na sołectwach	20	540
Imprezy skierowane do dzieci i młodzieży m.in. Parkujemy na lato, Święto Parku,	8	ok. 1400

Wszystkie działania Sulechowskiego Domu Kultury im. F. Chopina skierowane do mieszkańców, a w szczególności do dzieci i młodzieży, mają na celu promowanie

wartościowych form spędzania wolnego czasu. Są to formy sprzyjające rozwojowi osobowości, umiejętności i pasji uczestników, a także kształtowaniu pozytywnych nawyków. Wzmacniają więzi społeczne, rozbudzają aktywność społeczną, rozwijają właściwe postawy społeczne. Co za tym idzie przeciwdziałają wykluczeniu społecznemu, zmniejszają zagrożenie wystąpienia zachowań niepożądanych.

SDK w Sulechowie przykłada szczególną wagę do zapewnienia bezpieczeństwa uczestników zajęć i wydarzeń. Zajęcia i imprezy odbywają się zgodnie z przyjętymi regulaminami, a ich uczestnicy są z tymi regulaminami zapoznawani. O wydarzeniach i imprezach informowane są odpowiednie służby, zapewniana jest ochrona oraz zabezpieczenie medyczne. Podczas zajęć i imprez obowiązuje zasada wzajemnego szacunku i tolerancji.

W efekcie wybuchu wojny na Ukrainie SDK w Sulechowie podjął się organizacji dodatkowych działań skierowanych do mieszkańców Ukrainy przebywających na terenie naszej gminy. Były to spotkania, projekcje filmowe oraz warsztaty plastyczne.

REZULTATY / WNIOSKI:

Działania realizowane przez SDK w Sulechowie odbywały się w dobrej atmosferze, nie odnotowano problemów. Działania będą kontynuowane w roku 2023.

CEL / ZAŁOŻENIA PROGRAMU:

- zapewnienie bezpieczeństwa osób przebywających na terenie jednostki

DZIAŁANIA:

1. zgodnie z art. 61 pkt 1 Prawa budowlanego w obiektach SDK przeprowadzono:
2. przegląd instalacji gazowych oraz przewodów kominowych (dymowych, spalinowych i wentylacyjnych);
3. okresową kontrolę stanu technicznego obiektów budowlanych;
4. okresowy przegląd gaśnic, hydrantów i agregatów gaśniczych;
5. doposażono, wymieniono fotokomórki – czujniki przerwania wiązki w bramach ogrodzenia terenu SDK – ul. Gdańska i ul. Al. Wielkopolska 3;
6. zamontowano dwie dodatkowe kamery od ul. Gdańskiej;
7. wykonano nową instrukcję bezpieczeństwa pożarowego dla obiektów SDK;
8. prowadzono stały nadzór nad prawidłowym działaniem instalacji,
9. zimowe utrzymanie dróg dojazdowych do SDK w Sulechowie, szczególnie ważne z uwagi na dużą ilość osób odwiedzających obiekty, przeprowadzane było własnymi środkami i wykonywane przez pracowników SDK w Sulechowie,
10. we współpracy z sołectwami przeprowadzano drobne naprawy w salach wiejskich,
11. utrzymanie czystości oraz usuwanie skutków dewastacji SDK w Sulechowie przeprowadza we własnym zakresie,
12. SDK w Sulechowie prowadzi selektywną zbiórkę śmieci,

13. w patrolowaniu obiektów otwartych SDK w Sulechowie współpracuje ze Strażą Miejską, a także jest w stałym kontakcie z Policją w Sulechowie,
14. w roku 2022 pozostał nierozwiązany problem remontu klatki schodowej na wieżę zamku – klatka była zamknięta ze względu na bezpieczeństwo osób przebywających na terenie obiektu. W planie na rok 2023 założono rozwiązanie problemu.

Odrębnym zadaniem jest zapewnienie bezpieczeństwa osób przebywających na terenie SDK w Sulechowie podczas imprez. W tym celu współpracujemy z właściwymi służbami odpowiedzialnymi za porządek, bezpieczeństwo i przestrzeganie prawa, w tym: Strażą Miejską, Komisariatem Policji w Sulechowie, Żandarmerią, Jednostką Ratowniczo-Gaśniczą, OSP Gminy Sulechów, a w roku 2020 również Państwową Powiatową Inspekcją Sanitarną. Służby z dużym wyprzedzeniem otrzymują pisemną informację o planowanych wydarzeniach, zawierającą: miejsce, czas, planowaną ilość uczestników, plan sytuacyjny z naniesionymi posterunkami służb i ochrony, nazwą firmy ochroniarskiej, ilością pracowników SDK zaangażowanych w realizację imprezy, wskazaniem koordynatora zadania. Imprezy realizowane są zgodnie z przepisami prawa właściwymi dla imprez rekreacyjnych i masowych.

REZULTAT / WNIOSKI:

Działania podejmowane przez SDK przynoszą oczekiwane efekty, pojawiają się jednak nowe problemy, wśród nich m.in. potrzeba pilnego remontu obiektów garażowych. Kolejne potrzeby pojawią się również w kontekście ustawy o dostępności – będzie to m.in. konieczność wykonania podjazdu dla osób niepełnosprawnych w budynku głównym SDK w Sulechowie.

CEL / ZAŁOŻENIA PROGRAMU:

- **podnoszenie kwalifikacji osób zatrudnionych w jednostce w zakresie bezpieczeństwa**

DZIAŁANIA:

W 2022 r. przeprowadzono:

- 10 szkoleń BHP pracowników SDK w Sulechowie,
- szkolenie PPOŻ obejmujące próbną ewakuację budynku.

REZULTAT / WNIOSKI:

Działania będą kontynuowane w roku 2023.

Podsumowując Sulechowski Dom Kultury im. F. Chopina będzie kontynuował działania, które podejmuje w ramach realizacji programu „Bezpieczna Gmina Sulechów” oraz jest gotowy przyjąć nowe zadania dla poprawienia stanu bezpieczeństwa mieszkańców miasta i Gminy Sulechów.

V. Placówki oświatowe – Wydział Oświaty i Spraw Społecznych.

CEL (w zakresie oświaty): poprawa bezpieczeństwa dzieci i młodzieży.

DZIAŁANIA

W placówkach oświatowych prowadzonych przez Gminę Sulechów, tj.: w 8 szkołach podstawowych, w tym 7 z oddziałami przedszkolnymi oraz 3 przedszkolach publicznych organizowane były zajęcia o tematyce związanej z bezpieczeństwem publicznym.

W roku 2022 we wszystkich jednostkach oświatowych Gminy Sulechów, jako główne niebezpieczeństwo w codziennym funkcjonowaniu wskazano wszechobecną agresję i hejt. Przeprowadzono bardzo dużo spotkań, warsztatów z zakresu jak ograniczyć agresję wśród dzieci i młodzieży.

W przedszkolach i oddziałach przedszkolnych dzieci uczone były zasad poruszania się po drogach, bezpieczeństwa podczas zabawy na podwórku, na terenie przedszkola i w domu. Tworzono warunki sprzyjające bezpieczeństwu dzieci, aktywności ruchowej i zachowaniu zdrowia uwzględniając wytyczne MEiN, GIS oraz MZ. Przedszkolaki poznawały procedury bezpieczeństwa obowiązujące w placówkach. Pośród dzieci szeroko rozpowszechniano higienę: dokładne mycie rąk, zasłanianie ust i nosa, zachowanie dystansu społecznego. Podczas spacerów wychowankowie zakładali kamizelki odblaskowe, aby być bardziej widocznymi, a tym samym bardziej bezpieczni w ruchu ulicznym. Wielokrotnie, zarówno w przedszkolach jak i szkołach, podkreślany był temat bezpiecznego spędzania czasu szczególnie w okresie ferii zimowych, przerw świątecznych oraz wakacji. W placówkach prowadzone były także cykliczne akcje skierowane do rodziców, pod takimi hasłami jak: moja droga do przedszkola lub szkoły, na skrzyżowaniu, bezpieczne ferie i wakacje, bezpieczne zabawy zimowe i letnie.

Odbywały się także spotkania z przedstawicielami Policji, Straży Pożarnej oraz Straży Miejskiej w Sulechowie mające na celu zobrazowanie dzieciom i młodzieży zagrożeń w życiu codziennym. Służby wskazywały jak prawidłowo zachować się w danych sytuacjach. Podejmowane działania edukacyjne w szkołach i przedszkolach miały na celu zwiększenie świadomości zagrożeń, które niosą za sobą nie tylko zachowania niebezpieczne, ale również uzależnienia.

Szeroko omawiano podejście do zdrowia psychicznego, które jest jednym z elementów sprzyjającym bezpieczeństwu publicznemu. Z tego względu, oprócz szkolnych programów tj.: „Tolerancja i szacunek – jak kształtować właściwe postawy wśród dzieci”, „Złość da Ci w kość – jak rozwiązywać konflikty i radzić sobie z trudnymi emocjami”, Nie bój się lęku – jak rozpoznawać sytuacje trudne, kiedy szukać pomocy, techniki radzenia sobie z sytuacjami trudnymi i stresem”, „Radzimy sobie z emocjami – sposób na złość”, „Przyjaciele Zippiego”, w placówkach prowadzono również akcje: „Nie zostaw nikogo w cieniu”, „Jak pomóc dziecku zaadaptować się w szkole?”, „Narkotyki kradną życie”, „Nie pal przy mnie proszę”, „3... 2... 1... Internet”, „Sieciaki – poznaj bezpieczny Internet”, „Nie hejtuję, reaguję”.

W związku z trwającym nadal stanem pandemii COVID-19 w placówkach nadal przestrzegano obostrzeń i wytycznych z tym związanych: wzmożona higiena i dystans społeczny czy ograniczona ilość „odwiedzających”, które były respektowane na terenie wszystkich placówek, zwłaszcza w częściach wspólnych.

W promowaniu bezpieczeństwa aktywnie brali udział sami uczniowie, którzy angażowali się w organizację prelekcji na zajęciach wychowawczych.

Dodatkowym czynnikiem wpływającym na bezpieczeństwo uczniów i mieszkańców był monitoring. Działania te zapobiegały wypadkom w drodze do i ze szkoły oraz w samych jednostkach oświatowych, zwiększając zarazem poczucie bezpieczeństwa wśród uczniów i ich rodziców.

WNIOSKI:

Założony w programie „Bezpieczna Gmina Sulechów” cel został osiągnięty dzięki współpracy wielu podmiotów. Powyższe działania wskazują, że należy nadal podejmować działania ukierunkowane na wzmocnienie bezpieczeństwa i podniesienie świadomości społecznej na ten temat.

Jednym z czynników ryzyka, na który trzeba zwrócić szczególną uwagę, jest szeroko rozumiana przemoc internetowa. Już w roku ubiegłym sygnalizowano potrzebę wzmocnienia działań mających na celu zniwelowanie zachowań niepożądanych, wynikających z agresji użytkowników Internetu. Pomimo licznych pogadarek na temat uzależnień czy „cyberprzemocy” młodzież nadal publikuje na portalach społecznościowych negatywne i wulgarne komentarze w przekonaniu o swojej bezkarności. Dodatkowo bardzo ważne jest, aby zwrócić uwagę na zdrowie psychiczne dzieci i młodzieży. Okres pandemii i wprowadzonych obostrzeń w kontaktach interpersonalnych negatywnie wpłynął na ich zachowania.

Ważnym aspektem jest również wzmocnienie działania nauczycieli, pedagogów oraz rodziców w zakresie przeciwdziałania agresji oraz zwracanie uwagi na stany depresyjne u uczniów. Istotnym elementem jest wprowadzanie różnorodnych zajęć pozalekcyjnych dla dzieci i młodzieży, organizowanych nie tylko przez jednostki oświatowe, ale również organizacje pozarządowe oraz podmioty prywatne. Organizacja czasu wolnego ogranicza występowanie zjawisk niepożądanych i pozytywnie wpływa na rozwój młodego człowieka oraz bezpieczeństwo całej społeczności lokalnej.

VI. Ośrodek Pomocy Społecznej.

CEL: Program „Bezpieczna Gmina Sulechów” wprowadzono w celu poprawy bezpieczeństwa porządku licząc na czynny udział instytucji oraz mieszkańców gminy w procesie zagwarantowania oczekiwanego stanu.

W ramach statutowych zadań oraz założeń Programu Ośrodek Pomocy Społecznej w Sulechowie podejmował szereg działań, których celem było:

1. Zwiększenie skuteczności interwencji służb w przypadkach przemocy domowej z użyciem „Niebieskich Kart”.
2. Współpraca z instytucjami prowadzącymi działania na rzecz bezpieczeństwa i zapobiegania patologiom.

Istotą programu jest szeroka współpraca wszystkich jednostek, których zadaniem jest podejmowanie długofalowych działań według z góry opracowanej strategii w celu udzielenia kompleksowej pomocy rodzinom dotkniętym zjawiskiem przemocy domowej oraz zagrożonych przestępczością, uzależnieniami, zaniedbaniami opiekuńczo-wychowawczymi itp.

DZIAŁANIA:

W 2022 roku Ośrodek Pomocy Społecznej w Sulechowie w ramach interwencji kryzysowej udzielił pomocy 66 rodzinom. W ramach tych działań 50 razy zastosowano procedurę „Niebieskiej Karty”. Kontynuowane były również działania związane z 9 Niebieskimi Kartami z roku 2021.

Dokumenty w postaci „Niebieskiej Karty” trafiają do istniejącego przy OPS w Sulechowie Zespołu Interdyscyplinarnego, który zajmuje się procedurami interwencji wobec przemocy w rodzinie. Na czele Zespołu Interdyscyplinarnego stoi przewodniczący, którego zadaniem jest koordynowanie działań mających na celu interwencję wobec osób doznających przemocy i osób stosujących przemoc. W skład Zespołu Interdyscyplinarnego wchodzi: pracownik socjalny, przewodniczący GKRPA, kurator sądowy, dzielnicowy oraz przedstawiciel służby zdrowia. W skład Zespołu włączono również psychologa oraz specjalistę ds. przemocy.

W razie potrzeby na posiedzenie Zespołu zapraszane są inne osoby np. pedagodzy szkolni, członkowie rodzin. W trakcie spotkań Zespołu omawiane są przypadki przemocy zgłoszonych do instytucji, które reprezentują członkowie Zespołu. Zaproszone osoby wymieniają się informacjami i doświadczeniami z pracy z rodzinami dotkniętymi różnorodnymi problemami. Wymiana informacji zwiększa szansę na szybkie działanie związane z rozwiązaniem problemów przemocy w rodzinie, uzależnienia, zaniedbań opiekuńczo-wychowawczych, trudności opiekuńczo-wychowawczych. Zespół Interdyscyplinarny pozwala na połączenie wszystkich możliwości, skoordynowanie działań i natychmiastowe ich uruchomienie. Jest to niezwykle ważne w przypadku sytuacji kryzysowej i zaniedbań opiekuńczo-wychowawczych, zwiększa bowiem szansę na szybkie przeciwdziałanie sytuacjom niepożądanym.

Z 50 Niebieskich Kart, które zostały skierowane do Zespołu Interdyscyplinarnego :

- 32 Niebieskie Karty wpłynęły z Komisariatu Policji w Sulechowie,
- 14 Niebieskich Kart założyli pracownicy socjalni OPS w Sulechowie,
- 2 Niebieska Karta sporządzona przez GKRPA,
- 2 Niebieska Karta ze wpłynęła z instytucji oświatowej.

W ramach procedury interwencji wobec przemocy domowej przy Zespole Interdyscyplinarnym powstały grupy robocze składające się z pracownika socjalnego, funkcjonariusza policji, a także osoby zaproszonej do współpracy m.in. kuratora sądowego, psychologa, przedstawiciela GKRPA lub innego specjalisty zajmującego się obszarem pomocy osobom dotkniętym problemem przemocy domowej. W trakcie działań grupy roboczej odbywają się spotkania osobami doznającymi przemocy i osobami stosującymi przemoc. Efektem tych spotkań jest rozpoznanie sytuacji rodziny i ustalenie sposobu przeciwdziałania przemocy oraz monitoring skutków podjętych działań. Powołanie grupy roboczej następuje z chwilą wpłynięcia do Zespołu Interdyscyplinarnego „Niebieskiej Karty”.

W 2022 roku odbyły się 129 posiedzenia grup roboczych. Ogółem objętych pomocą zostało 121 osób. W tym okresie grupy robocze skierowały:

- do Prokuratury Rejonowej w Świebodzinie 15 zawiadomień o przemoc w rodzinie,
- do Sądu Rejonowego Wydział Rodzinny i Nieletnich w Świebodzinie 6 wniosków o wgląd w sytuację rodziny, ograniczenie władzy rodzicielskiej i nadzór kuratora.
- do Gminnej Komisji Rozwiązywania Problemów Alkoholowych skierowano 2 osoby.

W wyniku zawiadomień skierowanych przez grupy robocze do Prokuratury Rejonowej Świebodzinie wydano następujące postanowienia:

- w 8 przypadkach umorzono dochodzenie lub odmówiono wszczęcia postępowania,
- w 9 przypadkach sprawcy przemocy otrzymali zakaz zbliżania oraz nakaz opuszczenia lokalu

W 2022 roku odbyło się 5 posiedzenia Zespołu Interdyscyplinarnego, na których omawiano szczególnie trudne przypadki „Niebieskich Kart” i ustalano plan działania Zespołu.

Pracownicy socjalni sporządzili 2 informacje na potrzeby Gminnej Komisji Rozwiązywania Problemów Alkoholowych, które były wykorzystane przy kierowaniu osób uzależnionych na odpowiednią terapię.

Każdorazowo Grupy Robocze kierowały osoby stosujące przemoc na zajęcia w programie korekcyjno - edukacyjnym organizowanym przez Powiatowe Centrum Pomocy Rodzinie w Zielonej Górze odbywające się stacjonarnie w tut. Ośrodku. Udział w tych zajęciach jest dobrowolny. Zespół Interdyscyplinarny nie posiada uprawnień do przymusowego kierowania na tego typu zajęcia sprawców przemocy.

Nieodłącznym elementem działań na rzecz osób dotkniętych przemocą w rodzinie stosowanym przez tut. Ośrodek jest poradnictwo, którego celem jest przekazanie ofiarom przemocy informacji o możliwościach szukania sposobu rozwiązania problemu we wszystkich instytucjach, które zajmują się tego typu przypadkami. Poradnictwem prawnym i psychologicznym objęto ogółem 66 rodzin w związku z różnorodnymi trudnymi sytuacjami rodzinnymi.

Pracownicy socjalni oraz asystenci rodziny 211 razy kierowali do Sądu Rejonowego w Świebodzinie – Wydział Rodzinny i Nieletnich opinie dotyczące sytuacji rodzin w zakresie ich prawidłowej funkcji opiekuńczo-wychowawczej oraz w przypadku zaniedbań w zakresie sprawowania opieki nad dziećmi, a także wnioski o ustanowienie kuratora sądowego lub ograniczenie władzy rodzicielskiej. W tym 8 wniosków zostało sporządzonych w związku z prowadzeniem procedury Niebieskiej Karty w rodzinie. W tym okresie pracownicy sporządzili 112 sprawozdań i informacji dot. sytuacji dzieci i rodzin na potrzeby sądów.

W 2022 roku pracownicy socjalni, funkcjonariusze policji, kuratorzy sądowi, pedagodzy szkolni wzięli udział w szkoleniach zorganizowanych przez Zespół Interdyscyplinarny działający przy Ośrodku Pomocy Społecznej w Sulechowie, w celu poszerzenia wiedzy z zakresu działania wobec ofiar i sprawców przemocy oraz stosowania procedury Niebieskiej Karty. Tematyka szkoleń obejmowała szeroko zagadnienia prawne, teoretyczne, merytoryczne z prowadzenia dokumentacji oraz kazusy i przykłady praktycznych działań obejmujących oddziaływanie osoby doznające przemocy, dzieci jako świadków przemocy i osoby stosujące przemoc.

Zgodnie z założeniami programu „Bezpieczna Gmina Sulechów” do przeciwdziałania patologiom społecznym Ośrodek Pomocy Społecznej w Sulechowie zatrudnia dwóch asystentów rodziny. Ich zadaniem było prowadzenie pracy z rodziną w oparciu o planowanie i udzielanie wszechstronnej specjalistycznej pomocy w rozwiązywaniu problemów życiowych. Wsparciem asystentów objęto 36 rodzin, w których było 68 dzieci. Koszty związane z zatrudnieniem asystentów zostały w połowie pokryte przez Ministerstwo Pracy i Polityki Społecznej w ramach resortowego programu wspierania rodziny i pieczy zastępczej. Cele wynikające z programu w roku 2022 „Bezpieczna Gmina Sulechów” określone dla pomocy społecznej zostały przez Ośrodek Pomocy Społecznej w Sulechowie osiągnięte w 100%.

W kolejnych latach Ośrodek nadal będzie rozwijał współpracę z instytucjami zajmującymi się wspieraniem rodzin, szczególnie tych zagrożonych wykluczeniem społecznym i dotkniętych przemocą. Doświadczenie z lat ubiegłych utwierdza w przekonaniu, że wspólne zaangażowanie wielu instytucji pozwala na efektywniejsze działania w zakresie poprawy sytuacji w tych rodzinach. Długofalowa współpraca pozwoliła na wypracowanie odpowiednich standardów działania, co przekłada się na uzyskiwanie spodziewanych efektów i wykorzystanie wszystkich dostępnych środków, a przede wszystkim szybki przepływ informacji, co umożliwia w danej chwili dotarcie do środowisk, które wymagają wsparcia. Szczególnie istotną rolę w tym zakresie odgrywa możliwość świadczenia pomocy w formie poradnictwa specjalistycznego, w tym psychologicznego i prawnego świadczonych w punkcie konsultacyjnym działającym przy Biurze Pełnomocnika ds. Uzależnień.

Wspólne działania przedstawicieli instytucji zajmujących się rodziną pozwala na dokładne diagnozowanie środowisk zagrożonych patologią i podejmowania skutecznych działań przeciwdziałania zjawiskom zagrażającym prawidłowemu funkcjonowaniu rodziny. Mając na uwadze pozytywne efekty dotychczasowych działań należy uznać, że ich kontynuacja jest niezbędna w celu zapewnienia bezpieczeństwa w naszej Gminie.

VII. Pełnomocnik ds. Uzależnień.

Pełnomocnik ds. Uzależnień w Sulechowie, realizując Gminny Program Profilaktyki i Rozwiązywania Problemów Alkoholowych oraz Gminny Program Przeciwdziałania Narkomanii na rok 2022, podejmował również działania w ramach programu "Bezpieczna Gmina Sulechów".

Tak jak w latach poprzednich, podejmowano działania zmierzające do zmotywowania osób nadużywających alkoholu do podjęcia leczenia, zapewniono mieszkańcom gminy bezpłatną pomoc udzielaną przez specjalistów terapii uzależnień, psychologa, oraz mediatora, wspierano działalność świetlic środowiskowych oraz realizację w szkołach programów profilaktycznych.

Powyższe działania zrealizowano poprzez:

Wsparcie placówek oświatowych w zakresie realizacji opracowanych programów profilaktycznych.

Cel: Kształtowanie prawidłowych postaw wobec problemów uzależnień, umiejętności współpracy w grupie, budowania prawidłowych relacji z otoczeniem, budowanie postaw zgodnie z zasadami asertywności, tolerancji, zrozumienia i akceptacji, wyrabianie umiejętności bezpiecznego korzystania z Internetu.

Działania: Realizacja szkolnych programów profilaktyki uzależnień poprzez udział dzieci i młodzieży ze szkół podstawowych, ponadpodstawowych w zajęciach warsztatowych a także nauczycieli i pedagogów w szkoleniach profilaktycznych:

I.p.	Nazwa placówki	Programy rekomendowane przez Krajowe Centrum Przeciwdziałania Uzależnieniom	Programy profilaktyczne
1.	Szkoła Podstawowa w Brodach		1440 zł „Konflikt -przedstawiam, słucham, negocjuję” „Agresja i przemoc rówieśnicza” zrealizowane przez Polskie Centrum Profilaktyki
2.	Szkoła Podstawowa w Bukowie	4600 zł „Unplugged” zrealizowane przez Centrum profilaktyki i reedukacji Atelier	
3.	Szkoła Podstawowa w Cigacicach		4000 zł realizacja programów promocji zdrowia psychicznego "Silna mała mrówiaczka" "Tomek i Czarny kruk" "Trening

			kreatywności" "Tolerancja i szacunek" "Złość da ci w kość " Nie bój się lęku" "Zaplątani w sieci" zrealizowane przez Centrum Działań Profilaktycznych w Wieliczce.
4.	Szkoła Podstawowa w Kalsku	1500 zł „DEBATA” zrealizowane przez Ośrodek Profilaktyki i terapii Uzależnień w Bogucinie	
5.	Szkoła Podstawowa w Kijach		870 zł „Stop przemocy” „Słowa które ranią i krzywdzą innych” zrealizowane przez DIALOG Centrum Edukacji i Profilaktyki
6.	Szkoła Podstawowa nr 1	3700 zł „Archipelag skarbów” zrealizowane przez SAPIENTA Pracownia profilaktyki Marcin Mądry	2250 zł "Zajęcia integracyjne dla dzieci i młodzieży a także uczniów z Ukrainy „DIALOG Centrum Edukacji i Profilaktyki z Krakowa”
7.	Szkoła Podstawowa nr 3		3150 zł „Komunikacja interpersonalna w zespole klasowym”, „Stop cyberprzemocy” „Asertywność, umiem mówić nie w sytuacjach ryzykownych” , „Profilaktyka zachowań ryzykownych” zrealizowane przez Polskie Centrum Profilaktyki 2700 „Asertywność umiem mówić „nie” w sytuacjach agresywnych” „Marihuana i inne substancje psychoaktywne”
8.	Szkoła Podstawowa nr 2	Nie korzystano z propozycji dofinansowania	Nie skorzystano z propozycji dofinansowania
9.	Centrum Kształcenia Zawodowego i Ustawicznego	7000 zł „ Ars czyli jak dbać o miłość” K. Wojcieszek zrealizowane przez Centrum profilaktyki i reedukacji Atelier	
10.	Liceum Ogólnokształcące		4050 zł „Bez stresu” „ Nie bój się lęku” „Smutno że aż boli” zrealizowane przez Centrum Działań Profilaktycznych w Wieliczce 6500 zł realizacja programów promocji zdrowia psychicznego „Słuchaj sobą” „Trening redukcji stresu” „jestem wolny mam przewagę „

Rezultaty: Poszerzenie wiedzy dzieci, młodzieży i rodziców na temat rozwiązywania problemów uzależnień i przemocy oraz możliwości uzyskania specjalistycznej pomocy w tym zakresie, pogłębianie umiejętności budowania prawidłowych relacji z otoczeniem.

Wspieranie działalności świetlic środowiskowych i opiekuńczo-wychowawczych.

Cel: Kształtowanie świadomości zdrowotnej u dzieci i młodzieży szkolnej. Umożliwienie im twórczego zagospodarowania czasu wolnego, rozwój zainteresowań, ukazanie alternatywnych form spędzania czasu wolnego – zabawy bez alkoholu, narkotyków, środków uzależniających, telefonów komórkowych, Internetu, realizacja w środowiskach dotkniętych i zagrożonych alkoholizmem oraz narkomanią programów profilaktycznych, propagowanie zdrowego stylu życia, rozwijania talentów i zainteresowań.

Działania: Powyższe cele próbowano realizować przez Sulechowski Dom Kultury (zawarto porozumienie) poprzez takie działania jak: pomoc w odrabianiu lekcji, aktywne uczestnictwo w zajęciach sportowych, grach i zabawach, organizacja różnorodnych zajęć plastycznych, muzycznych, tanecznych oraz kulinarnych.

Rezultaty:

W roku 2022 funkcjonowało osiem gminnych świetlic środowiskowych: w Brodach, Bukowie, Cigacicach, Kijach, Klępsku, Mozowie, Pomorsku i Głoguszu, których prowadzenie zlecono Sulechowskiemu Domowi Kultury. W każdej ze świetlic realizowano program zajęć dla dzieci i młodzieży pochodzących ze środowisk zagrożonych uzależnieniem, z rodzin, w których występują problemy wychowawcze, ale także z rodzin funkcjonujących w sposób prawidłowy.

Zapewnienie specjalistycznej pomocy terapeutycznej, psychologicznej dla osób uzależnionych, współuzależnionych oraz zagrożonych uzależnieniem.

Cel: Zwiększenie dostępności pomocy terapeutycznej oraz świadomości mieszkańców o możliwości jej uzyskania, zwiększenie liczby osób wychodzących z uzależnienia oraz skuteczności terapii rozpoczętej w szpitalu specjalistycznym poprzez jej wsparcie po powrocie do środowiska, udzielenie rodzinom z problemami alkoholizmu i narkomanii pomocy psychospołecznej i terapeutycznej.

Działania: Dyżury specjalistów i instruktorów terapii uzależnień zajmujących się problemem uzależnienia oraz współuzależnienia od alkoholu i narkotyków oraz psychologa wraz z mediatorem.

Rezultaty: W Biurze Pełnomocnika ds. Uzależnień w Sulechowie w roku 2022 zatrudniono pięciu terapeutów uzależnień w tym mediatora oraz psychologa.

Wszyscy specjaliści udzielali pomocy o charakterze terapeutycznym osobom uzależnionym i współuzależnionym oraz zagrożonym uzależnieniem, a także osobom potrzebującym natychmiastowej pomocy:

- terapeuci uzależnień zajmujący się problemami uzależnienia i współuzależnienia od alkoholu przyjmowali w poniedziałki i środy od 15.00 do 20.00, **przyjęli w 2022 r. razem 857 osób,**

- terapeuta uzależnień zajmujący się problemami współuzależnienia przyjmował w każdy I i III czwartek miesiąca od 16.00 do 19.00, **przyjął 94 osób**,
 - terapeuta uzależnień od narkotyków przyjmował w piątki od 15.00 do 20.00, **przyjął 236 osób**, dorośli: 235 nieletni: 1, mężczyźni: 143, kobiety: 93, osoby uzależnione: 150, osoby nadużywające w sposób szkodliwy: 1, osoby zgłaszające się po poradę: 78, osoby współuzależnione 7
 - psycholog dyżurowała w każdy wtorek od 14.00 do 19.00, oraz II i III poniedziałek miesiąca, **przyjęła 329 osób**,
 - 259 kobiet, 60 mężczyzn ,5 par małżeńskich lub osób będących w związkach partnerskich,
 - mediator dyżurował w II i IV czwartek miesiąca od 15.00 do 20.00, **przyjął 216 osób**
- Wspieranie merytoryczne prac Gminnej Komisji Rozwiązywania Problemów Alkoholowych.**

Cel: Gminna Komisja Rozwiązywania Problemów Alkoholowych miała za zadanie podejmować działania motywujące do podjęcia leczenia osób nadużywających alkoholu, zgłoszonych poprzez złożenie wniosku. Komisja sprawowała także nadzór nad poprawnością przestrzegania zasad sprzedaży napojów alkoholowych zgodnie z ustawą o przeciwdziałaniu alkoholizmowi.

Działania: Komisja przyjmowała i rozpatrywała wnioski o leczenie uzależnienia od alkoholu, na ich podstawie kierowała do Sądu Rejonowego wnioski o zobowiązanie osób uzależnionych do podjęcia leczenia odwykowego przeciwalkoholowego. Przeprowadzono także kontrole punktów sprzedaży napojów alkoholowych pod względem przestrzegania zasad i warunków korzystania z zezwoleń na sprzedaż napojów alkoholowych, wiarygodności składanych przez przedsiębiorcę oświadczeń o wysokości obrotu napojami alkoholowymi, przestrzegania na terenie punktu przepisów o dozwolonych formach reklamy i promocji napojów alkoholowych a także źródeł pochodzenia alkoholu.

Rezultaty: Gminna Komisja Rozwiązywania Problemów Alkoholowych odbyła w 2022 r.:

- 23 posiedzeń głównych w pełnym składzie osobowym których celem była analiza teczek osobowych klientów zawierających dane wrażliwe pod kątem dalszych działań wobec klienta zgłoszonego do GKRPA, z każdego posiedzenia sporządzane są protokoły zestawieniowe,
- 24 posiedzeń motywujących klientów do zaprzestania nadużywania alkoholu- na spotkania zapraszane są osoby z problemem alkoholowym oraz członkowie ich rodzin, z każdego posiedzenia sporządzane są protokoły ze spotkań indywidualnych przy każdej rozmowie z uczestnikiem postępowania bądź świadkiem, które są wpinane do akt osobowych osób zgłoszonych do komisji i są danymi wrażliwymi,
- 47 dyżurów piątkowych- motywujących klientów do zaprzestania nadużywania alkoholu, udzielanie osobom informacji na temat możliwości podjęcia leczenia, form współpracy z terapeutami i psychologiem, placówkach terapii odwykowej,

procedurach leczenia odwykowego, z każdego dyżuru sporządzane są protokoły ze spotkań indywidualnych przy każdej rozmowie z uczestnikiem postępowania bądź świadkiem, które są wpinane do akt osobowych osób zgłoszonych do komisji i są danymi wrażliwymi.

Ogółem osób zaproszonych na posiedzenia oraz dyżury jest **599** osób.

W roku 2022 założono **34** nowych spraw z wniosków od pracowników socjalnych, Zespołu Interdyscyplinarnego, osób prywatnych. **23** teczki osobowe w 2022r. zostały skierowane do biegłego psychiatry i psychologa w przedmiocie uzależnienia od alkoholu. Na badanie stawiono się **8** osób. Skierowano **8** wniosków wraz z uzasadnieniem oraz pełną dokumentacją do Sądu Rejonowego w Świebodzinie w sprawie przymusowego leczenia odwykowego. Członkowie GKRPA w 2022 roku odbyli **4** wyjazdy do Sądu Rejonowego w Świebodzinie – III Wydział Rodzinny i Nieletnich z powodu wezwań strony do osobistego stawiennictwa w charakterze strony w sprawie o zastosowanie obowiązku poddania się leczeniu odwykowemu.

Ogółem spraw w toku wobec uczestnika postępowania w sprawie o zastosowanie obowiązku poddania się leczeniu odwykowemu w 2022 jest ok. **70**.

Zadania Gminnej Komisji Rozwiązywania Problemów Alkoholowych w ramach kontroli i warunków korzystania z zezwoleń na sprzedaż napojów alkoholowych.

W 2022 r. zaopiniowano 30 wniosków w formie postanowienia o udzielenie zezwolenia na sprzedaż alkoholu oraz przekazano postanowienia do Urzędu Miejskiego w Sulechowie w toku dalszej procedury.

Gminna Komisja Rozwiązywania Problemów Alkoholowych w 2022r. przeprowadziła 1 kontrolę pod kątem:

1. przestrzegania zasad i warunków korzystania z zezwolenia na sprzedaż napojów alkoholowych
2. 1 protokół z kontroli sporządzono w dwóch egzemplarzach i został podpisany przez obie strony.

Podczas pełnionych dyżurów GKRPA podejmowała działania o charakterze motywująco – doradczym. Realizując swe zadania Komisja współpracowała z Zespołem Interdyscyplinarnym ds. przemocy w rodzinie, Ośrodkiem Pomocy Społecznej w Sulechowie, Komisariatem Policji w Sulechowie, Sądem Rejonowym w Świebodzinie, placówkami oświatowymi na terenie gminy.

Rynek alkoholowy w gminie Sulechów.

Cel: Prawne i administracyjne ograniczanie dostępności alkoholu, koncesjonowanie jego produkcji i sprzedaży jest jednym z najskuteczniejszych narzędzi ograniczania zakresu problemów alkoholowych. Rozwiązania zakładające zasady usytuowania na terenie gminy Sulechów miejsc sprzedaży i podawania napojów alkoholowych, maksymalną liczbę zezwoleń na sprzedaż napojów alkoholowych oraz czasowe ograniczenia sprzedaży napojów alkoholowych są stanowczo rekomendowane przez Państwową Agencję Rozwiązywania Problemów Alkoholowych.

Działania:

Rada Miejska w Sulechowie uchwaliła trzy uchwały zmierzające do ograniczenia dostępności alkoholu.

1. Ustaliła na terenie gminy Sulechów maksymalną liczbę zezwoleń na sprzedaż napojów alkoholowych:

- a) o zawartości do 4,5% alkoholu oraz piwa – 99 zezwoleń,
- b) o zawartości powyżej 4,5% do 18% alkoholu (z wyjątkiem piwa) - 90 zezwoleń,
- c) o zawartości powyżej 18% alkoholu – 90 zezwoleń.

Przeznaczonych do spożycia w miejscu sprzedaży – 85 zezwoleń ,

Przeznaczonych do spożycia poza miejscem sprzedaży – 194 zezwolenia.

2. Określiła zasady usytuowania na terenie gminy Sulechów miejsc sprzedaży i podawania napojów alkoholowych w następujący sposób:

a) miejsca sprzedaży i podawania napojów alkoholowych, nie mogą być usytuowane w odległości mniejszej niż 50 m od wejścia do szkół, przedszkoli, placówek oświatowo- wychowawczych i opiekuńczych, obiektów kultu religijnego zwanych dalej „obiettami chronionymi”,

b) odległość, o której mowa w pkt. 1, mierzy się ciągiem komunikacyjnym od drzwi wejściowych przeznaczonych dla klientów punktu sprzedaży i podawania napojów alkoholowych do ogólnodostępnego wejścia do obiektu chronionego.

3. Ustaliła dla terenu całej gminy Sulechów ograniczenie w nocnej sprzedaży napojów alkoholowych polegające na zakazie sprzedaży napojów alkoholowych przeznaczonych do spożycia poza miejscem sprzedaży, we wszystkie dni tygodnia, w godzinach od 22.00 do 6.00.

Rezultaty: W gminie Sulechów obowiązują trzy uchwały Rady Miejskiej w Sulechowie dotyczące sprzedaży napojów alkoholowych:

- w sprawie maksymalnej liczby zezwoleń na sprzedaż napojów alkoholowych na terenie gminy Sulechów z dnia 21 sierpnia 2018 roku,
- w sprawie zasad usytuowania miejsc sprzedaży i podawania napojów alkoholowych na terenie gminy Sulechów z dnia 21 sierpnia 2018 r.,
- w sprawie ograniczenia w godzinach nocnej sprzedaży napojów alkoholowych do spożycia poza miejscem sprzedaży na terenie gminy Sulechów z dnia 18 stycznia 2022 roku. (procedowanie uchwały zaczęto się w październiku 2021 r.)

Podział wg. zawartości alkoholu	Limity zezwoleń (wg. uchwały)			Wykorzystane na dzień 31 grudnia 2022 r.
Do 4.5 % oraz piwo	W miejscu sprzedaży (gastronomia)	30 zezwoleń	łącznie: 85	24
Do 18% z wyjątkiem piwa		25 zezwoleń		20
Powyżej 18%		30 zezwoleń		12

Do 4,5 % oraz piwo	Poza miejscem sprzedaży (sklepy)	61 zezwoleń	Łącznie: 194	49
Do 18% z wyjątkiem piwa		59 zezwoleń		52
Powyżej 18%		56 zezwoleń		46

Udzielanie porad oraz informacji w ramach spotkań „pierwszego kontaktu”¹ osobom uzależnionym, współuzależnionymi oraz członkom ich rodzin.

Cel: Udzielenie profesjonalnej pomocy w sytuacji kryzysowej związanej z nadużywaniem substancji psychoaktywnych oraz z stosowaniem przemocy. Przeprowadzenie rozmowy mającej na celu zorientowanie się w sytuacji problemowej, zmotywowanie osoby poszkodowanej do podjęcia natychmiastowo stosownych działań zmierzających do poprawy jej sytuacji oraz pomoc w wybraniu najefektywniejszej metody działania lub niekiedy skierowanie do odpowiednich instytucji.

Działania: Rozmowy motywujące z osobami z problemem uzależnień lub członkami ich rodzin oraz osobami dotkniętymi przemocą, pomoc w rozwiązaniu sytuacji problemowej osoby zgłaszającej się, pomoc w wyborze najefektywniejszej metody działania, kierowanie do odpowiednich instytucji pomocowych. Współpraca z terapeutami uzależnień, Gminną Komisją Rozwiązywania Problemów Alkoholowych w Sulechowie, Sądem Rejonowym w Świebodzinie, Prokuraturą Rejonową w Świebodzinie, Ośrodkiem Pomocy Społecznej w Sulechowie, Komisariatem Policji w Sulechowie, Zespołem Interdyscyplinarnym ds. Przeciwdziałania Przemocy w Rodzinie przy Ośrodku Pomocy Społecznej w Sulechowie, zakładami opieki zdrowotnej, placówkami oświatowymi.

Rezultaty: Natychmiastowa interwencja w sytuacji kryzysowej.

W roku 2022 pracownicy Biura Pełnomocnika ds. Uzależnień w Sulechowie przeprowadzili około 182 rozmów z osobami uzależnionymi od alkoholu, narkotyków, nowych substancji psychoaktywnych NSP (tzw. dopalacze”), współuzależnionymi oraz osobami dotkniętymi przemocą, z czego ponad połowa rozmów to były rozmowy w ramach spotkań „pierwszego kontaktu” z osobami nie zarejestrowanymi w bazie danych Biura Pełnomocnika ds. Uzależnień w Sulechowie.

Analiza, podsumowanie i wnioski.

Zakładanym efektem realizacji programu „Bezpieczna Gmina” jest ograniczenie występowania przyczyn oraz skutków nadużywania alkoholu przez mieszkańców gminy Sulechów, a także stworzenie wielopłaszczyznowego, spójnego systemu wsparcia oraz

¹ Rozmowy „pierwszego kontaktu” polegają na przedstawieniu możliwych rozwiązań oraz wybór najlepszej metody rozwiązania problemu danej osoby a także pokierowanie osoby szukającej pomocy do odpowiedniego specjalisty, placówki specjalistycznej (np. szpital), poradni.

pomocy dla osób i rodzin zagrożonych/dotkniętych problemem alkoholowym oraz zwiększenie jego skuteczności poprzez:

- zmniejszenie skali dysfunkcji występujących w rodzinach poprzez modyfikowanie stylu życia, wolnego od wszelkich używek, szczególnie wśród dzieci i młodzieży, dzięki realizacji działań profilaktycznych w zakresie rozwiązywania problemów alkoholowych, tj. informacyjno-edukacyjnych, w tym prowadzenie pozalekcyjnych zajęć sportowych i rekreacyjnych,
- podniesienie świadomości społecznej w obszarze przyczyn i skutków nadużywania alkoholu,
- udzielenie profesjonalnej pomocy osobom uzależnionym i ich rodzinom oraz podniesienie jakości usług świadczonych przez przedstawicieli instytucji realizujących zadania z zakresu profilaktyki i rozwiązywania problemów alkoholowych,
- zintensyfikowanie działań w stosunku do osób uzależnionych od alkoholu,
- zmniejszenie liczby osób i rodzin dotkniętych problemem alkoholowym,
- zwiększenie zaangażowania lokalnej społeczności w działania związane z ograniczeniem spożycia napojów alkoholowych.

Realizacja programu zwiększy skuteczność pomocy kierowanej do rodzin oraz stworzy możliwość współpracy pomiędzy instytucjami zajmującymi się problematyką alkoholową. Oczekiwanym rezultatem wspólnych działań będzie przeciwdziałanie uzależnieniom oraz patologizacji i zagrożeniu wykluczeniem społecznym. Interdyscyplinarne podejście daje możliwość rozwoju, zwiększenia świadomości w środowisku lokalnym, a tym samym podniesienia jakości życia mieszkańców miasta gminy Sulechów.

VIII. Urząd Stanu Cywilnego, Spraw Obywatelskich i Zarządzania Kryzysowego.

Z zakresu ochrony ludności przed skutkami zdarzeń kryzysowych zrealizowano następujące zadania:

- opracowano nowy „Plan obrony cywilnej” gminy Sulechów oraz przystąpiono do opracowania kart realizacji zadań obrony cywilnej Urzędu Miejskiego oraz jednostek organizacyjnych;
- raz na kwartał przeprowadzano głośną próbę syren alarmowych, przekazując treningowy sygnał alarmowy;
- we wszystkich syrenach wymieniono radiowe urządzenia włączające RUW 2000 na nowe urządzenia RUW 3000, co znacznie poprawiło sprawność techniczną tych urządzeń;
- w Urzędzie Miejskim przeprowadzono praktyczne ćwiczenie ewakuacji stanu osobowego na wypadek zagrożenia pożarem w obiekcie, dało to pewność właściwego zachowania się w sytuacjach kryzysowych zarówno pracowników, jak i interesantów;

- w placówkach oświatowo-wychowawczych zaplanowano i przeprowadzono po 2 treningi praktycznej ewakuacji stanów osobowych placówek w warunkach zagrożenia życia i zdrowia;
- systematycznie aktualizowano bazę danych o siłach i środkach obrony cywilnej w specjalnym programie „ARCUS”;
- w ramach udziału w wojewódzkim ćwiczeniu „Nadodrze 2022” uruchomiony został „Stały Dyżur Burmistrza Sulechowa”;

W związku z wybuchem konfliktu zbrojnego na Ukrainie, dla osób uciekających z jej obszaru zorganizowano pomoc doraźną i długoterminową. Prowadzono zbiórki najpotrzebniejszych artykułów, zapewniono opiekę lekarską oraz bezpłatne lekcje języka polskiego. Stworzone zostały bazy danych z następującymi informacjami: miejsca tymczasowego zamieszkania u osób prywatnych, osób chętnych do pomocy psychologicznej i lingwistycznej w ramach wolontariatu, dostępne miejsca w placówkach oświatowych itp.

Od wybuchu konfliktu zbrojnego na Ukrainie, rotacyjnie na terenie gminy Sulechów znalazło pomoc około 2500 osób. Ponad 1000 uchodźców pozostało do dnia dzisiejszego.

W następnym roku planuje się utrzymanie wysokiego poziomu realizacji zadań związanych z bezpieczeństwem na terenie gminy, a także kontynuację i doskonalenia działań rozpoczętych w latach ubiegłych.

IX. Wydział Inwestycji i Zarządzania Drogami Gminnymi.

Podstawowe cele programu „Bezpieczna Gmina Sulechów” odnoszą się do zagadnień związanych z zapewnieniem bezpieczeństwa użytkownikom dróg na terenie miasta oraz gminy. W celu realizacji założeń programu podejmowane są przedsięwzięcia obejmujące budowę, przebudowę dróg oraz utrzymanie należytego stanu technicznego istniejącej sieci dróg, poprzez bieżące remonty nawierzchni drogowych. Dodatkowo realizowane są prace polegające na utrzymaniu oznakowania pionowego oraz poziomego dróg, a także urządzeń bezpieczeństwa ruchu drogowego. Ponadto z budżetu Gminy Sulechów udzielana jest pomoc finansowa jednostkom samorządu terytorialnego na dofinansowanie zadań inwestycyjnych.

Założenia oraz cele programu „Bezpieczna Gmina Sulechów” w ramach infrastruktury drogowej na terenie miasta i gminy zostały osiągnięte, poprzez zrealizowanie niżej wymienionych zadań.

1) W ramach inwestycji:

1. Budowa drogi ul. Wojska Polskiego w Sulechowie (do osiedla gen. Józefa Bema).
2. Przebudowa części drogi ul. Krańcowej w Sulechowie.
3. Remont drogi ul. Kwiatowa w Sulechowie.
4. Remont drogi ul. Nowa w Sulechowie.

2) W ramach bieżącego utrzymania dróg:

1. Roboty sprzętem w obrębie gruntowych dróg gminnych.
2. Remonty nawierzchni bitumicznych.

3. Roboty związane z usuwaniem awarii powstałych na drogach gminnych.
4. Dostawa niesortowanego kruszywa kamiennego.

3) W ramach zakupu usług pozostałych:

1. Wykonanie oznakowania pionowego dróg gminnych.
2. Wykonanie oznakowania poziomego dróg gminnych.
3. Zimowe utrzymanie dróg gminnych na terenie gminy Sulechów.
4. Demontaż uszkodzonych barier energochłonnych oraz montaż nowych barier w obrębie skrzyżowania ul. Warszawskiej i Północnej w Sulechowie.
5. Wykonanie usług geodezyjnych dotyczących okazania granicy pasa drogowego w Brzeziu k. Sulechowa - dz. nr 271/3 i 193/4 oraz okazania granicy pasa drogowego ul. Zachodniej w Sulechowie - dz. nr 100/3.

4) W ramach wydatków na pomoc finansową udzielaną między jednostkami samorządu terytorialnego na dofinansowanie własnych zadań inwestycyjnych i zakupów inwestycyjnych:

1. Dotacja celowa na pomoc finansową dla Województwa Lubuskiego. Przebudowa drogi wojewódzkiej nr 278 w m. Sulechów - w zakresie budowy chodnika i miejsc postojowych.
2. Dotacja celowa na pomoc finansową dla Powiatu Zielonogórskiego na dofinansowanie zadania pn. Wzmocnienie konstrukcji nawierzchni drogi powiatowej nr 3801F - ulica Łochowska w Sulechowie.
3. Dotacja celowa na pomoc finansową dla Powiatu Zielonogórskiego. Remont chodnika w m. Kije.
4. Dotacja celowa na pomoc finansową dla Powiatu Zielonogórskiego z przeznaczeniem na dofinansowanie zadania pn. Modernizacja drogi powiatowej nr 1198F ul. Kwiatowa w Cigacicach.
5. Dotacja celowa dla Powiatu Zielonogórskiego na dofinansowanie zadania pn. Budowa ronda ul. Styczniowa, Konopnickiej, Brzozowa, Koszarowa w Sulechowie. Etap: opracowanie dokumentacji projektowej.
6. Dotacja celowa na pomoc finansową dla Powiatu Zielonogórskiego. Modernizacja drogi powiatowej nr 1198F w m. Górzkowo.

Realizacja ww. zadań znacząco wpłynęła na poprawę bezpieczeństwa użytkowników dróg na terenie miasta oraz gminy. Został wybudowany odcinek drogi w ciągu ul. Wojska Polskiego w Sulechowie, w tym jezdni oraz chodnik z kostki brukowej betonowej. W ramach przebudowy drogi ul. Krańcowej w Sulechowie wykonano jezdnię o nawierzchni z kostki brukowej betonowej, poprawiono stan istniejących chodników, ułożono brakujący odcinek chodnika. W obrębie ul. Kwiatowej w Sulechowie również wykonano jezdnię z kostki brukowej betonowej, na podbudowie z istniejących płyt betonowych oraz kruszywa kamiennego, ponadto wymieniono nawierzchnię chodnika. W ciągu ul. Nowej w Sulechowie ułożono nawierzchnię jezdni z masy asfaltowej oraz została wymieniona nawierzchnia chodników.

W ramach bieżącego utrzymania dróg gminnych poprawiony został stan techniczny dróg, poprzez wykonanie remontów cząstkowych nawierzchni bitumicznych, wyrównanie oraz uzupełnienie kruszywem nawierzchni dróg gruntowych. Usunięto awarie powstałe na drogach gminnych. Ponadto, w celu utrzymania należytego stanu oznakowania pionowego dróg, a także urządzeń bezpieczeństwa ruchu drogowego, systematycznie przeprowadzane były prace związane z uzupełnieniem lub wymianą uszkodzonych elementów. Wymieniona została bariera energochłonna w obrębie skrzyżowania ulicy Warszawskiej i ulicy Północnej w Sulechowie. Na terenie miasta zostało częściowo odnowione oznakowanie poziome.

Dzięki udzielonym z budżetu Gminy Sulechów pomocom finansowym dla Województwa Lubuskiego oraz Powiatu Zielonogórskiego mogły zostać zrealizowane zadania drogowe w obrębie drogi wojewódzkiej nr 278 w Sulechowie oraz w ciągu dróg powiatowych na terenie Sulechowa, a także w miejscowościach: Kije, Cigacice, Górzkowo.

X. Wydział Gospodarki Komunalnej, Rolnictwa i Ochrony Środowiska.

W ramach realizacji zadań wynikających z programu „Bezpieczna Gmina Sulechów” w 2023 r. w Wydziale Gospodarki Komunalnej, Rolnictwa i Ochrony Środowiska wykonano następujące działania zgodnie z wymienionymi w tym programie celami:

1) Bezpieczeństwo i porządek w miejscach publicznych

Powyższy cel osiągnięto poprzez następujące działania:

1. usunięcie drzew zagrażających bezpieczeństwu oraz przycinę suchych konarów na terenach poboczy dróg oraz terenach przyległych do zabudowy mieszkaniowej i placów zabaw,
2. usunięcie wywrotów oraz złomów drzew powalonych w wyniku zjawisk atmosferycznych (wichury),
3. udrożnienie przepustów pod drogami i odmulenie blisko 6 km rowów melioracyjnych,
4. renowację zbiorników retencyjnych przy ul. Syzyfowej i Kusocińskiego w Sulechowie oraz w Bukowie,
5. przeprowadzanie w miejscach publicznych akcji deratyzacji
6. zamontowanie koszy ulicznych na odpady oraz ustawienie ławek we wskazanych miejscach na terenach gminnych, a także wykonywanie na bieżąco napraw urządzeń komunalnych oraz urządzeń zabawowych uszkodzonych na skutek dewastacji; działanie przeprowadzono za kwotę łączną 149 974,66 zł,
7. realizację przyjętego uchwałą nr 0007.475.2022 Rady Miejskiej w Sulechowie z dnia 15 marca 2022 r. Programu opieki nad zwierzętami bezdomnymi oraz zapobiegania bezdomności zwierząt na terenie Gminy Sulechów i realizację zapisów ww. programu poprzez:
 - odłów do schroniska 66 bezdomnych psów i 37 kotów; koszt działania w roku 2022 zamknął się kwotą 108 000,00 zł,
 - zapewnienie opieki weterynaryjnej zwierzętom poszkodowanym w wypadkach drogowych oraz kotom wolnożyjącym wykazującym oznaki choroby, a także

przeprowadzanie zabiegów sterylizacji i kastracji wolnożyjących kotów celem ograniczenia populacji; łączny koszt działania zamknął się kwotą 38 622,00 zł;

- wspieranie procesu adopcyjnego oraz działalności społecznych opiekunów wolnożyjących kotów poprzez dokonywanie zakupu tzw. wyprawek dla zwierzęcia przekazywanego do adopcji oraz karmy dla wolno żyjących kotów; łączny koszt działania zamknął się kwotą 15 430,00 zł.

8. usuwanie na bieżąco odpadów z terenów publicznych.

2) Bezpieczeństwo użytkowników dróg

Powyższy cel osiągnięto poprzez następujące działania:

1. bieżące usuwanie awarii na sieci kanalizacji deszczowej m.in. poprzez wymianę uszkodzonych krat wpustów deszczowych,
2. usuwanie zakrzaczeń i zadrzewień ograniczających widoczność na skrzyżowaniach drogowych oraz kolidujących z infrastrukturą oświetleniową,
3. bieżące uzupełnianie i konserwację oświetlenia placów i ulic,
4. usuwanie w okresie zimowym śliskości na ciągach pieszych oraz na terenach publicznych,
5. kontynuację doświetlania przejść dla pieszych; w minionym roku doświetlono 1 przejście dla pieszych,
6. wymianę 29 opraw sodowych na oprawy typu LED na ulicy Żwirki i Wigury i ul. Odrzańskiej,

3) Prewencja społeczna o szerokim zasięgu edukacji, poradnictwa i pomocy społecznej

Powyższy cel osiągnięto poprzez następujące działania:

1. doposażenie placu zabaw w Kijach przy szkole poprzez montaż zestawu do siatkówki za kwotę 6 000,0 zł,
2. doposażenie placu zabaw w Brzeziu k. Sulechowa poprzez utwardzenie miejsca do gry i montaż kosza do gry w koszykówkę za kwotę 14 078,38 zł,
3. budowę oświetlenia i rozdzielnic elektrycznej na terenie placu zabaw w Brzeziu k. Sulechowa za kwotę 26 400,46 zł,
4. budowę oświetlenia i rozdzielnic elektrycznej przy wiacie biesiadnej przy sali wiejskiej w Krężołach 26 000,00 zł
5. budowę dwóch miejsc rekreacyjnych (na terenie Parku Sulecha i boisku w Kruszynie) za kwotę 84 172,40 zł,
6. ogrodzenie terenu boiska w Górkach Małych za kwotę 16 026,78 zł
7. przeprowadzanie rocznego przeglądu budowlanego placów zabaw i siłowni zewnętrznych,
8. rozbudowę placu zabaw na terenie Parku Sulecha i doposażenie Skateparku za łączną kwotę 188 140,82 zł
9. remont i doposażenie placu zabaw przy ul. Wiśniowej za kwotę 59 440,00 zł,

10. zamontowanie nowych i naprawę już istniejących tablic informacyjnych na terenach wiejskich,
11. prowadzenie we współpracy ze Strażą Miejską działań w zakresie egzekucji obowiązków właścicieli nieruchomości dotyczących utrzymania czystości i porządku szczególnie w zakresie zanieczyszczania odpadami oraz właściwego pozbywania się nieczystości ciekłych, a także utrzymywania psów.

Wnioski:

W dalszym ciągu przewiduje się kontynuację współpracy ze Strażą Miejską oraz Policją w zakresie ograniczenia częstych aktów wandalizmu, dewastacji urządzeń komunalnych i oświetleniowych oraz właściwego pozbywania się z nieruchomości nieczystości ciekłych.

W ramach bieżącej kontroli stanu urządzeń komunalnych zlecane będą prace konserwacyjne i remontowe, a w ramach nadzoru nad firmami wykonującymi usługi w zakresie pielęgnacji zieleni i utrzymania czystości prowadzone będą działania mające na celu utrzymanie estetyki terenów gminnych.

Zgodnie z obowiązującymi przepisami pracownicy Wydziału Gospodarki Komunalnej, Rolnictwa i Ochrony Środowiska będą przeprowadzali przeglądy placów zabaw i zlecali wykonanie niezbędnych napraw w celu zapewnienia bezpieczeństwa ich użytkownikom.

W celu poprawy bezpieczeństwa użytkowników dróg i miejsc publicznych planowana jest dalsza rozbudowa linii oświetleniowych oraz montaż dodatkowych lamp w miejscach, gdzie zaistnieje potrzeba doświetlenia, a także kontynuacja doświetlania przejść dla pieszych. W dalszym ciągu prowadzone będą (w miarę zaistniałych potrzeb) prace konserwacyjne i naprawcze oświetlenia już istniejącego.

XI. Wydział Współpracy i Promocji Gminy.

Wydział PR realizował w roku 2022 program „Bezpieczna Gmina Sulechów” poprzez:

1. Publikacje informacji na temat bezpieczeństwa, w tym dotyczących COVID-19 oraz wojny w Ukrainie w „Biuletynie Informacyjnym Miasta i Gminy Sulechów”, w mediach społecznościowych i na stronie internetowej.
2. Z uwagi na sytuację w Ukrainie wydział ściśle współpracował z obroną cywilną w zakresie działań informacyjnych na temat akcji humanitarnych prowadzonych w gminie oraz ewentualnego zagrożenia bezpieczeństwa mieszkańców.
3. Publikację informacji o pomocy dla uchodźców znajdujących się na terenie gminy Sulechów.
4. Pomoc w organizacji konkursów w szkołach o tematyce związanej z bezpieczeństwem w ruchu drogowym, w drodze do szkoły itp.
5. Współpracę z organizacjami pozarządowymi w zakresie propagowania bezpiecznego stylu życia.

6. Współpracę z policją w celu informowania mieszkańców gminy o zagrożeniach i akcjach informacyjnych lubuskiej policji.
7. Współpracę z Jednostką Wojskową w zakresie informacji i bezpieczeństwa.

Powyższe działania mają bezpośredni wpływ na edukację związaną z bezpieczeństwem dzieci. W roku 2022, zdominowanym przez wojnę w Ukrainie, wszystkie działania skupione były na informacji i ochronie uchodźców z Ukrainy oraz mieszkańców gminy Sulechów.

Cel/założenia programu	Działania	Rezultat/wnioski	Plany
1. Uświadamianie niebezpieczeństwa i zagrożeń związanych z ruchem drogowym. 2. Uświadamianie dzieciom konieczności przestrzegania zasad bezpieczeństwa w sytuacji zagrożenia. 3. Uświadczenie niebezpieczeństw i zagrożeń wynikających z korzystania z Internetu.	„Ostrożnie z ogniem” Justyna Świącicka, Czytanie na dywanie, „Bądź bezpieczny na drodze” Liliana Fabisińska, Czytanie na dywanie, „Tygrysek musi mieć rower” Janosch, cykl KSIĄŻECZKA ŁĄCZY POKOLENIA; Warsztaty literacko-plastyczne „Nasze bezpieczeństwo na drodze”; praca plastyczna sygnalizator świetlny. „Dzień bezpiecznego Internetu” jako warsztaty literacko - edukacyjne dotyczące bezpiecznego korzystania z Internetu.	Rozmowy z dziećmi na temat bezpieczeństwa w domu, przedszkolu, szkole i na ulicy. Czytanie oraz analiza tekstu na temat bezpieczeństwa dzieci na ulicy oraz zasad ruchu drogowego. Dzieci zostały poinformowane o niebezpieczeństwach jakie czyhają na nich w sieci.	kontynuacja

<p>1. Bezpieczne zachowania podczas pobytu w szkole oraz podczas zabaw sportowych na terenie szkoły.</p> <p>2. Bezpieczne zachowanie dzieci i młodzieży w obiektach sportowych poza szkołą. Stosowanie przepisów BHP podczas nauki i zabawy.</p>	<p>Uroczyste podsumowanie międzygminnego konkursu plastycznego dla dzieci i młodzieży „Bezpieczna szkoła”, a także gminnego konkursu dla dzieci „Bezpieczne przedszkole” organizowanych we współpracy z OSiR „Sulechowie” w Sulechowie oraz pokonkursowa wystawa prac.</p>	<p>Konkursy spotkały się z dużym zainteresowaniem, nadesłano wiele ciekawych prac promujących zasady BHP.</p>	<p>kontynuacja</p>
<p>Turniej organizowany przez Komendę Hufca Babimojsko-Sulechowskiego ZHP, mający na celu integrację dzieci szkolnych poprzez naukę przepisów ruchu drogowego.</p>	<p>„Turniej Zebra” odbył się 28.05.2022 r. w hali sportowej SP 3 w Sulechowie.</p>	<p>Uczestniczyło 120 dzieci z gminnych szkół podstawowych (klasy 1-3), uczących się zasad poruszania na drodze.</p>	<p>kontynuacja</p>
<p>Pokazy przeprowadzone zostały w 5 szkołach gminy Sulechów, w których są Szkolne Koła PCK, obejmowały sposoby pomocy podczas najczęstszych urazów, tj. otarcia, stłuczenia, krwotok z nosa itp. oraz ratowania życia przy niewydolności oddechowo-kръżeniowej. Organizatorem pokazów był Zielonogórski Oddział PCK z siedzibą w Sulechowie.</p>	<p>„Pokazy pierwszej pomocy przedmedycznej dla uczniów gminy Sulechów”.</p>	<p>Uczestniczyły dzieci ze szkół. Biorący udział w pokazach nauczyli się pomagać sobie i innym w potrzebie, dodatkowo dowiedzieli się o zasadach oddawania krwi. W pokazach wzięło udział ponad 100 osób.</p>	<p>kontynuacja</p>

Planowane działania w roku 2023 :

1. Planuje się działania analogiczne do roku 2022.
2. Propagowanie szczepień na COVID-19.
3. Publikacja informacji o pomocy dla uchodźców z terenu Ukrainy, przebywających w gminie Sulechów.
4. Promowanie zdrowego stylu życia.

XII. Biblioteka Publiczna Gminy Sulechów

Segregacja i recykling

Cel/założenia programu

Główny cel recyklingu to ochrona naszego środowiska naturalnego oraz ograniczenie składowisk śmieci. Brak segregacji, to również poważne zagrożenie nie tylko dla naszego otoczenia ale przede wszystkim nas samych, naszych rodzin i dzieci.

Działania

"Stwory Śmieciory"

Tworzymy Stwora Śmieciora z odpadów ekologicznych.

Wyniki liczbowe – 10 osób

Rezultat/wnioski

Pogadanka na temat segregacji śmieci. Wykorzystanie surowców do zabawy, do powtórnej obróbki.

Plany

Od lat przeprowadza się i będzie przeprowadzać zajęcia z dziećmi dotyczące ochrony środowiska i ponownego wykorzystywania surowców wtórnych.

„Bezpieczne przedszkole na feriach”

Konkurs plastyczny dla przedszkolaków we współpracy z Ośrodkiem Sportu i Rekreacji „Sulechowianka”.

Cel/założenia programu

Cel konkursu to popularyzacja wiedzy z zakresu bezpiecznego zachowania się przedszkolaków w drodze do i z przedszkola, zabawa na placu zabaw i ewakuacja w czasie zagrożenia pożarowego.

Działania

Został przeprowadzony konkurs plastyczny dla przedszkolaków, uroczyste wręczenie nagród odbyło się w bibliotece, prace uczestników wyeksponowano na wystawie pokonkursowej.

Wyniki liczbowe – 100 osób

Rezultat/wnioski

Rezultatem konkursu było dotarcie do jak największej grupy przedszkolaków z informacją, że bezpieczeństwo jest sprawą bardzo ważną, że w życiu należy być ostrożnym.

Plany

Konkursy dotyczące bezpieczeństwa przedszkolaków cyklicznie są organizowane w bibliotece we współpracy z OSiRem, zamierza się kontynuować tę współpracę.

„BHP w szkole i sporcie”

Cel/założenia programu

Cel konkursu to popularyzacja wiedzy z zakresu bezpiecznego zachowania się w szkole oraz podczas zajęć sportowych.

Działania

„BHP w szkole i sporcie”

Podsumowanie konkursu plastycznego dla uczniów klas szkół podstawowych we współpracy z OSiR w Sulechowie oraz pokonkursowa wystawa prac plastycznych.

Wyniki liczbowe – 30 osób

Rezultat/wnioski

W rezultacie cel konkursu został osiągnięty, zaangażowało się do niego mnóstwo uczniów.

Plany

Konkursy dotyczące bezpieczeństwa dzieci i młodzieży cyklicznie są organizowane w bibliotece we współpracy z OSiRem, zamierza się kontynuować tę współpracę.

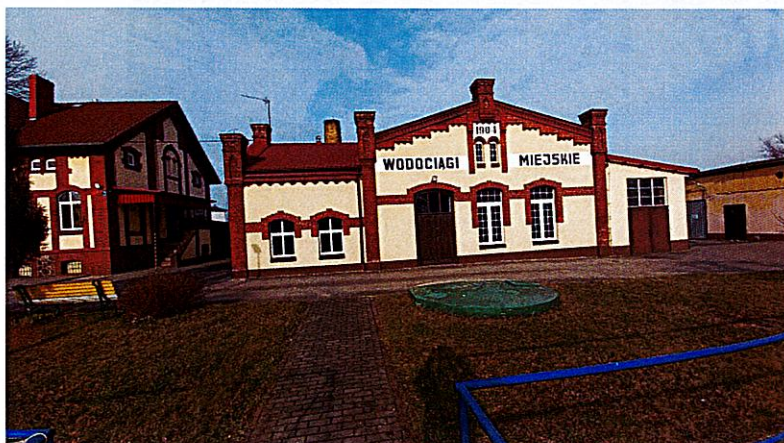
Niezależnie od osiągniętych rezultatów zamierzamy doskonalić swoje działania, szukamy różnych innych rozwiązań, które dążą do tego, żeby program Bezpieczna Gmina Sulechów spełnił dla dzieci i młodzieży wszystkie szczytne cele, które zostały nakreślone w jego założeniu. Cykliczna i rzetelna współpraca z dziećmi i młodzieżą może dać pożądane efekty i przyczynić się do znacznego wzrostu bezpieczeństwa nas wszystkich.

XIII. Sulechowskie Przedsiębiorstwo Komunalne „SuPeKom” Sp. z o.o.

WYDZIAŁ WODOCIĄGÓW I KANALIZACJI.



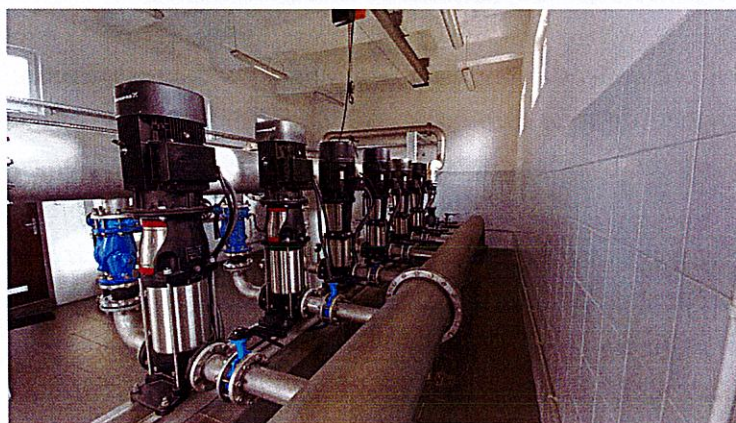
W zakresie zaopatrzenia w wodę i odbioru ścieków - (stały monitoring dostarczanej wody, badania wody przez odpowiednie służby).



Spółka poprzez ten wydział prowadzi działalność gospodarczą w zakresie zbiorowego zaopatrzenia w wodę i zbiorowego odprowadzania ścieków. Na terenie gminy Sulechów wydział eksploatuje sześć ujęć wody i dwie oczyszczalnie ścieków (Nowy Świat, Kije). Wszystkie ujęcia czerpią wodę z czwartorzędowego poziomu wodonośnego.

Stacja Uzdatniania Wody w Sulechowie posiada 6 studni głębinowych. Uzdatnianie wody polega na odżelazianiu i odmanganianiu. Dobrej jakości woda poprzez zbiornik wody czystej o pojemności 900 m³ i pompownię II stopnia dostarczana jest dla miejscowości Sulechów, Kruszyna, Krężoły, Brzeziny k. Sulechowa, Obłotno, Kije, Głogusz, Nowy Świat i opcjonalnie Cigacice, Górzynkowo, Górki Małe, Leśna Góra.

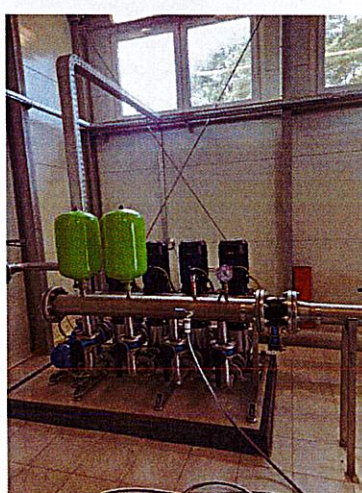
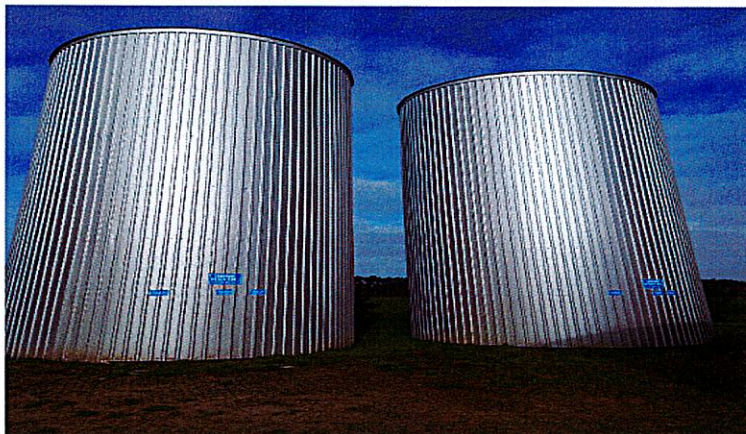
W 2022 roku oddano do użytku drugi bliźniaczy zbiornik wody czystej o pojemności 900 m³. Jest to zbiornik żelbetowy, cylindryczny o wysokości 6,0 m i średnicy 16,0 m. Łącznie obydwie zbiorniki zabezpieczą dostęp do wody pitnej do około 12 godzin na dobę. Termin zakończenia inwestycji był 31.10.2022 r. i został dotrzymany.



Ujęcie wody w Górkach Małych posiada dwie studnie głębinowe. Uzdatnianie wody polega na odżelazianiu i odmanganianiu. Uzdatniona woda dobrej jakości poprzez hydrofornię dostarczana jest do miejscowości: Cigacice, Górzynkowo, Górki Małe, Leśna Góra.

Ujęcie wody w Brzeziu Pomorskim posiada dwie studnie głębinowe. Uzdatnianie polega na odżelazianiu i odmanganianiu. Woda magazynowana jest w dwóch zbiornikach o

pojemności 150 m³ każdy. Woda uzdatniona, dla ludności dostarczana jest pompownią drugiego stopnia. Dostarczana jest do miejscowości: Brzezie Pomorskie, Brody i Pomorsko.



W 2022 roku oddano po kompleksowej przebudowie SUW Brzezie Pomorskie. Przebudowa zapewnia niezawodność funkcjonowania systemu uzdatniania wody.

Przebudowa SUW Brzezie Pomorskie polegała na:

- budowie nowego budynku, w którym zlokalizowane zostały dwa niezależnie działające zestawy filtrów pośpiesznych;
- budowie dwóch zbiorników na wodę czystą o pojemności 150 m³ każdy;
- budowie pompowni drugiego stopnia.

Ujęcie wody w Klępsku posiada dwie studnie głębinowe. Uzdatnianie polega na odżelazianiu i odmanganianiu. Uzdatniona woda dobrej jakości poprzez hydrofornię dostarczana jest do miejscowości: Klępsk, Łęgowo i Okunin.

Ujęcie wody w Karczynie posiada trzy studnie głębinowe. Dobra jakość wody surowej umożliwia za pomocą zestawu hydroforów zasilanie wiosek: Buków i Karczyn.

Lokalne ujęcie wody w Przygubielu posiada jedną studnię głębinową. Uzdatnianie polega na odżelazianiu i odmanganianiu. Uzdatniona woda dobrej jakości poprzez hydrofornię dostarczana jest do miejscowości: Przygubiel.

Wydział Wodociągów i Kanalizacji realizując swoje zadania świadczy dodatkowo usługi w zakresie następujących prac:

1. prace ziemne wykonywane koparko - ładowarką i mini-koparką firmy JCB ,
2. wynajem agregatu prądotwórczego - przewoźny IVECO, niezbędnego w przypadku awarii sieci energetycznej,
3. wynajem samochodu specjalistycznego do czyszczenia kanalizacji WUKO SSSL8K, wywóz nieczystości płynnych.



Wydział Wodociągów i Kanalizacji posiada na stanie beczkę na wodę czystą o pojemności 5,0 m³, do zabezpieczenia w wodę ludności podczas wystąpienia awarii sieci wodociągowej lub pogorszenia jakości wody.



Ponadto pracownicy mają do dyspozycji samochód model GAZELLE na potrzeby Wydziału Wodociągów i Kanalizacji:



W roku 2022 wybudowano nowy wodociąg długości 2,5 km oraz sieć kanalizacji sanitarnej długości 0,9 km.

Oczyszczalnie ścieków

Dla m. Sulechowa, zlokalizowana jest w obrębie miejscowości Nowy Świat. Jest to oczyszczalnia mechaniczno-biologiczna. Wydajność oczyszczalni ścieków 6.450 m³/d. Osad nadmierny powstały w procesie oczyszczania, po odwodnieniu na prasie komorowej, był odbierany przez firmę zewnętrzną Gospodarstwo Rolne Łukasz Poźniak. Na terenie Gminy Sulechów znajduje się 21 przepompowni i 21 tłoczni ścieków.

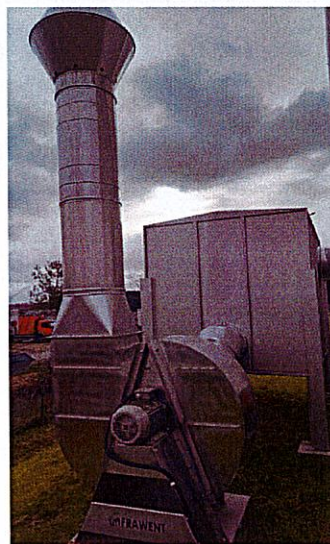


W roku 2021 przystąpiono do projektu modernizacji oczyszczalni ścieków. Projekt ma być gotowy do 26.03.2023 roku. Projekt dokumentacji technicznej zlecono dla biura projektowego „ENVIROTECH” Sp. z o.o. z Poznania.

W wyniku projektowanej modernizacji i rozbudowy oczyszczalni ścieków zostaną przeprowadzone następujące zadania:

A. Część mechaniczna:

Planuje się pozostawienie bieżącego układu oczyszczania mechanicznego. Przeprowadzony zostanie remont, naprawa konstrukcyjnych elementów betonowych i żelbetowych z wymianą istniejących i wyeksploatowanych urządzeń na nowe o lepszych parametrach technologicznych i niższym zużyciu energii elektrycznej. Wykonano hermetyzację części mechanicznej budynku sit oczyszczalni, a zatem. Zmniejszono emisję zanieczyszczeń powietrza z oczyszczalni.



W roku 2022 została wykonana hermetyzacja budynku sit, co spowoduje zmniejszenie uciążliwości oddziaływania zapachów na środowisko.

Planowana jest zabudowa kanałów, przykrycie piaskownika i podawanie powietrza z tych obiektów na biofiltr

B. Część biologiczna:

Planuje się:

- Wykonanie nowego zbiornika pełniącego funkcje zbiornika retencyjnego/buforowego z wydzieloną komorą beztlenową defosfatacji
- Remont istniejącego reaktora biologicznego.

C. Część osadowa:

Planuje się wykonanie nowego węzła gospodarki osadowej opartej o stabilizację osadów wapnem. W części tej planuje się wykonać:

- zbiornik osadu nadmiernego zagęszczonego osadu,
- instalację do odwadniania osadów,
- instalację stabilizacji osadów wysokoreaktywnym wapnem,
- wiatę zrzutową osadu,
- wiatę magazynową osadu,
- instalację odbioru i oczyszczania powietrza złowonnego z odwadniania i stabilizacji osadu.

Oczyszczalnia ścieków w m. Kije – jest to lokalna oczyszczalnia, mechaniczno-biologiczna. Oczyszczająca ścieki z części miejscowości Kije. Wydajność oczyszczalni ścieków 47,5 m³/d.

Pracownicy zatrudnieni w grupie remontowej mają do dyspozycji

1. samochód marki IVECO



2. samochód IVECO do ciśnieniowego czyszczenia kanalizacji.



oraz pozostały sprzęt, samochody, przyczepy, ciągniki potrzebne do prawidłowej i bezpiecznej pracy.

Pracownicy całodobowo utrzymują w ruchu sieć kanalizacyjną i oczyszczalnię ścieków o długości 105,3 km, wodociągową 184,0 km., ponadto świadczą usługi w zakresie usuwania awarii wodociągowych i kanalizacyjnych.

Stacja zlewna na terenie oczyszczalni ścieków





L.p.	Wyszczególnienie	Wartość netto	m3
	Stacja zlewna ścieków dowożonych	409 394,55	33 760,63

Wydział Usług Komunalnych

Część Wydziału Usług Komunalnych związana z oczyszczaniem miasta i utrzymaniem zieleni w zakresie swoich obowiązków ma za zadanie dbać o porządek, czystość i estetyczny wygląd terenów gminnych, w tym również terenów zielonych, a w okresie zimowym utrzymywać chodniki w stanie umożliwiającym poruszanie się pieszych. Ponadto świadczy usługi wywozu nieczystości płynnych.

Oczyszczanie miasta

Oczyszczanie miasta polega na mechanicznym oraz ręcznym oczyszczaniu ulic, chodników i placów, przystanków autobusowych i ich otoczenia, myciu wiat przystankowych, opróżnianiu koszy ulicznych, usuwaniu śmieci z trawników, skwerów, parków i poboczy dróg, porządkowaniu stawów i fontann, usuwaniu śliskości chodników podlegających sprzątanii. Do wykonania prac używamy zamiatarki mechanicznej (ulice i duże place), a także dmuchawy, odkurzacze oraz tradycyjne szczotki ręczne (chodniki i trudno dostępne miejsca).

Świadczymy usługi oczyszczania dróg, chodników i posesji, również zlecone nam od Wspólnot Mieszkaniowych, osób prywatnych i zakładów pracy.



Na potrzeby utrzymania czystości na terenie naszego miasta i gminy mamy na wyposażeniu m.in. zmiatarkę GOTHIA, ciągniki, samochody brygadowe, drobny sprzęt, itp.

Utrzymanie zieleni

Utrzymanie zieleni to koszenie trawników, wykaszanie poboczy dróg gminnych, ścieżek rowerowych, wygrabianie liści, porządkowanie i utrzymanie czystości alejek w parkach, sadzenie, ścinanie, odmładzanie i ogławianie drzew, frezowanie pni, przycinanie żywopłotów, urządzenie, pielęgnacja i podlewanie rabatów, gazonów i skalniaków, urządzenie terenów zielonych.

Poniżej zdjęcia wybranego sprzętu, w tym nowo zakupiony ciągnik na potrzeby Wydziału Usług Komunalnych:



WYWÓZ NIECZYSTOŚCI PŁYNNYCH

Od miesiąca czerwca 2022 r. zaniechano wywóz nieczystości płynnych ze zbiorników bezodpływowych (szamb) z powodu awarii samochodu. Wywóz odbywał się przy użyciu samochodu asenizacyjnego, posiadającego zbiornik o pojemności 6,5 m³, spełniającego wszystkie wymagania w zakresie ochrony środowiska naturalnego oraz gwarantującego należyte wykonanie usługi. Od miesiąca czerwca prace te dla mieszkańców miasta i gminy wykonują prywatne firmy.



Ilość wywiezionych nieczystości płynnych w m³:

L.p.	Rok	Ilość wywiezionych nieczystości płynnych [m ³]
1	2013	4.302,00
2	2014	4.093,50
3	2015	3.616,00
4	2016	3 678,00
5	2017	3.706,50
6	2018	3.722,50
7	2019	4 337,00
8	2020	4 796,95
9	2021	4 459,48
10	2022	2 452,75

USŁUGI POGRZEBOWE

Spółka zarządza i administruje cmentarzami komunalnymi w Sulechowie, Brodach, Łęgowie, Bukowie, Pomorsku, Klepsku, Kalsku i Mozowie. Prowadzimy szczegółową ewidencję osób zmarłych, pochowanych na tutejszych cmentarzach, administrujemy miejscami grzebalnymi oraz przyjmujemy opłaty przedłużające prawo do grobu (tzw. prolongaty).



Spółka w ramach usług pogrzebowych posiada trzy specjalistyczne samochody pogrzebowe marki „MERCEDES VITO” przystosowane do przewozu osób zmarłych.



W celu poprawy warunków pracy podczas trwania ceremonii pogrzebowych pracownicy mają na wyposażeniu 3 windy pogrzebowe do opuszczania trumien do grobu (dwie do standardowych trumien i jedną do urn), namioty pogrzebowe, pulpit.

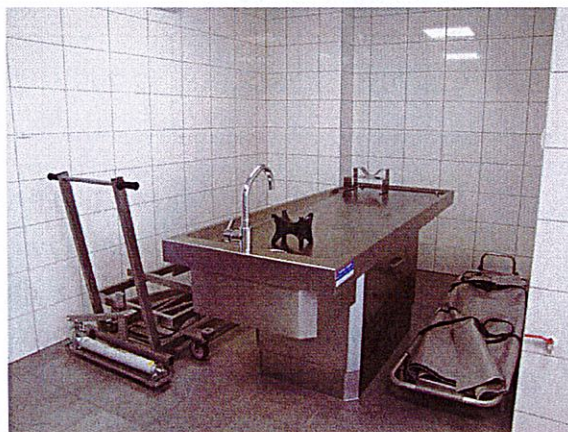
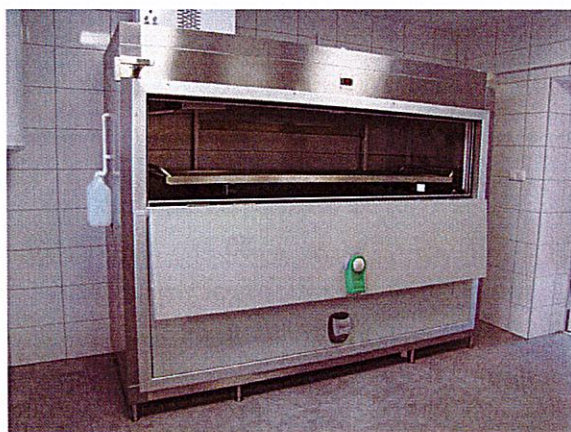
W roku 2017 powiększono cmentarz komunalny w Sulechowie oddając do użytku nowy plac grzebalny na 757 miejsc pojedynczych. Wybudowano również dwa kolumbaria na 40 podwójnych nisz urnowych. Pierwsze pochówki zmarłych datuje się od dnia **11. 05. 2017 r.** W roku 2022 wybudowano kolejny zespół bliźniaczy składający się z dwóch kolumbariów, wykonano nawierzchnię z kostki betonowej oraz zamontowano dwie ławki.

Lp.	Wyszczególnienie	Ilość miejsc	Zajętych miejsc	Pozostało wolnych
1.	Ogółem miejsc	757	498	259
2.	pochowano		326	
3.	zarezerwowano		172	
4.	kolumbarium	80	46	34
5.	urny ziemne		47	

Na potrzeby usług cmentarnych i pogrzebowego do dyspozycji jest dom przedpogrzebowy z nowoczesną i profesjonalną chłodnią umożliwiającą przechowywanie zwłok osób zmarłych, a także inne pomieszczenia.

Na wyposażeniu chłodni jest:

1. komora chłodnicza na 3 ciała,
2. stół do mycia i balsamacji,
3. hydrauliczny wózek transportowo – podnośnikowy oraz nosze.



WYDZIAŁ ADMINISTRACJI I ZARZĄDZANIA NIERUCHOMOŚCIAMI

Zarządca budynkami przeprowadza obowiązujące (pięcioletnie, roczne) przeglądy administrowanych budynków. Wszelkie remonty bieżące lub kapitalne zlecane są wysoko wykwalifikowanym firmom specjalizującym się w remontach budynków. Administratorzy na bieżąco monitorują podległe wspólnoty pod względem bezpieczeństwa mieszkańców, jak

również innych użytkowników. Corocznie na zebraniach wspólnot mieszkaniowych omawiane są warunki bezpieczeństwa mieszkańców. Wszelkie zagrożenia usuwane są w ramach zgromadzonych środków finansowych danej wspólnoty. Ponadto na życzenie wspólnoty zarządca podpisuje umowy ubezpieczeniowe obejmujące polisy od zdarzeń losowych i odpowiedzialności cywilnej.

PRZEGLĄD STANU TECHNICZNEGO OBIEKTÓW BUDOWLANYCH

W analizowanym okresie wykonano przegląd budynków administrowanych przez Spółkę.

Protokoły z przeglądów budynków zostały przedstawione kierownikom w celu zapoznania się i sukcesywnego usuwania nieprawidłowości wykazanych w protokołach.

Wykonano także przeglądy budynków kotłowni opalanych paliwem stałym i gazowym.

PRACA SPOŁECZNA OSÓB SKAZANYCH

Na podstawie rozporządzenia Ministra Sprawiedliwości w sprawie podmiotów, w których jest wykonywana kara ograniczenia wolności oraz praca społecznie użyteczna (Dz. U. Nr 98, poz. 634) Spółka nasza nadzoruje skazanych w czasie wykonywania nieodpłatnej kontrolowanej pracy na cele społeczne.

Są to prace, przede wszystkim w zakresie utrzymania ładu i porządku np. zbieranie śmieci, grabienie liści, wycinanie krzewów, odśnieżanie, wykonywanie drobnych prac budowlano-remontowych.

W roku 2022 skierowano do naszej Spółki 87 osób. Skazani odpracowali w kolejnych latach następujące ilości godzin:

Rok 2013	Rok 2014	Rok 2015	Rok 2016	Rok 2017	Rok 2018	Rok 2019	Rok 2020	Rok 2021	Rok 2022
Ilość godzin pracy									
974	797	668,5	2 795	2 841	4 531,5	4 039	2 619	6 887	5 048

KORONAWIRUS W ZAKŁADZIE PRACY

Stan epidemii wprowadzono w Polsce od 20 marca 2020 r. został zniesiony Rozporządzeniem Rady Ministrów z dnia **13 maja 2022 r.** zmieniającym rozporządzenie w sprawie ustanowienia określonych ograniczeń, nakazów i zakazów w związku z wystąpieniem stanu epidemii.

Podsumowanie

Reasumując Spółka nasza w roku bieżącym w ramach programu „**Bezpieczna Gmina Sulechów**” będzie kontynuowała zadania, które realizowała w roku 2022 oraz jest gotowa przyjąć nowe zadania dla poprawienia stanu bezpieczeństwa mieszkańców miasta i gminy Sulechów.

Następne lata wykorzystane zostaną na kontynuację i wdrażanie wypracowanych przedsięwzięć mających na celu podniesienie stanu bezpieczeństwa oraz wdrażanie programów ukierunkowanych na konkretnie występujące zagrożenia wynikające z pory roku lub zaistniałych zdarzeń i zapotrzebowań społecznych mieszkańców naszego miasta i gminy.

Sprawozdanie zostało opracowane na podstawie sprawozdań cząstkowych przygotowanych przez poszczególnych realizatorów programu:

1. Ireneusz Adamczyk – Komisariat Policji.
2. Radosław Stachowski – Komendant Gminny Związku OSP RP w Sulechowie.
3. Zbigniew Wiżynis – Straż Miejska.
4. Krzysztofa Gonciarz– Sulechowski Dom Kultury.
5. Anna Stachowska, Anna Maria Lechki - Lentz– Ośrodek Pomocy Społecznej, Pełnomocnik ds. Uzależnień.
6. Monika Michalak– Urząd Stanu Cywilnego, Sprawy Obywatelskie i Zarządzanie Kryzysowe.
7. Krystyna Knyspel – Wydział Oświaty i Spraw Społecznych.
8. Danuta Andruszkiewicz – Wydział Inwestycji i Zarządzania Drogami Gminnymi.
9. Marta Blicharska-Ciesielska – Wydział Gospodarki Komunalnej, Rolnictwa i Ochrony Środowiska.
10. Marzena Arendt-Wilczyńska – Wydział Współpracy i Promocji Gminy.
11. Marek Lelito – „SuPeKom”.

BURMISTRZ
Wojciech Sołtys

**Inspektor ds. obronnych
i zarządzania kryzysowego**

Monika Michalak

KIEROWNIK
Urzędu Stanu Cywilnego,
Spraw Obywatelskich i Zarządzania Kryzysowego

Monika Wachowska

Sprawozdanie z realizacji programu „Bezpieczna Gmina Sulechów” za 2022 rok