



**SPRAWOZDANIE  
Z REALIZACJI PROGRAMU  
BEZPIECZNA GMINA SULECHÓW  
ZA ROK 2020**

**Sulechów, dnia 12 kwietnia 2021 roku**

Program „Bezpieczna Gmina Sulechów” został przyjęty do realizacji uchwałą Nr 0007.469.2017 Rady Miejskiej w Sulechowie z dnia 19 grudnia 2017 roku. Jest to zespół długofalowych przedsięwzięć samorządu lokalnego – w tym Staży Miejskiej, organów Policji, jednostek oświatowych, kulturalnych, organizacji społecznych jak i indywidualnych mieszkańców. Jednym z głównych celów jest zapewnienie mieszkańcom bezpieczeństwa. Podjęto szereg działań mających na celu poprawę porządku i bezpieczeństwa publicznego. Kluczowym wyznacznikiem prowadzonych działań jest podejmowanie inicjatyw w zakresie poprawy bezpieczeństwa, a następnie ich promowanie i propagowanie. Uświadamianie społeczeństwa w sferach możliwości współuczestniczenia w poprawie bezpieczeństwa i oddziaływania na środowisko naturalne.

Należy podkreślić, że bezpieczeństwo, a w szczególności bezpieczeństwo człowieka w miejscu publicznym, jest nadrzędną potrzebą i prawem. Tym samym, aby zapewnić i poprawić jego poczucie bezpieczeństwa, konieczne jest inicjowanie oraz organizowanie szeregu kompleksowych i skoordynowanych działań mających na celu zapobieganie popełnianiu przestępstw i wykroczeń oraz przeciwdziałanie wszelkim zjawiskom niepożądanym społecznie.

Realizowany od kilku lat program zapobiegania przestępczości oraz ochrony porządku publicznego i poprawy bezpieczeństwa jest wynikiem współpracy wielu środowisk zainteresowanych zmianą niekorzystnej sytuacji. Poszczególne służby i instytucje odpowiedzialne za stan bezpieczeństwa, realizując cele programu, wykonały następujące zadania mające ogromny wpływ na poprawę stanu bezpieczeństwa na terenie naszej gminy.

## **I. Komisariat Policji w Sulechowie.**

Zapobieganie, a w przypadku zaistnienia, zwalczanie przestępstw i wykroczeń w kategoriach najbardziej uciążliwych dla mieszkańców naszej gminy m.in. kradzieży mienia, kradzieży z włamaniem, rozbojów, bójek i pobic, uszkodzenia mienia oraz wykroczeń porządkowych, stało się głównym celem działań Komisariatu Policji w Sulechowie w 2020 roku. Komisariat Policji w Sulechowie dysponuje 66 etatami policyjnymi (łącznie z Posterunkami Policji). Na dzień 31.12.2019 r. w dyspozycji było 52 funkcjonariuszy. Na dzień 31.12.2020 r. w dyspozycji było 54 funkcjonariuszy (10 wakatów i 2 urlopy wychowawcze). Dodatkowo sytuację skomplikowała pandemia COVID-19, gdzie nałożono na Policję dodatkowe zadania, w tym m.in. kontrolę osób objętych

kwarantanną. W kulminacyjnym punkcie pandemii, funkcjonariusze mieli do sprawdzenia na terenie działania KP w Sulechowie **930** osób.

Realizację działań w ramach programu „Bezpieczna Gmina Sulechów” przedstawiają poniższe dane:

### **Poprawa bezpieczeństwa dzieci i młodzieży.**

Wzorem lat ubiegłych, w 2020 roku dzielnicowi oraz specjalista ds. nieletnich z Komisariatu Policji w Sulechowie, uczestniczyli w realizacji programów prewencyjnych oraz działań skierowanych do dzieci i młodzieży tj.:

- wojewódzkiego programu profilaktycznego pn. „LUPO”, a w nim „Bezpieczne ferie” i „Bezpieczne wakacje”,
- projektu profilaktycznego pn. „Zapobieganie handlowi ludźmi”,
- wojewódzkiego programu antydopalaczowego pn. „Dopalam się sobą”,
- program przedsięwzięć pn. „Tworzymy kulturę szacunku w sieci”,
- spotkania w ramach działań „Bezpieczny Internet” oraz cyberprzemocy,
- program „Oznakuj swój rower”,
- działania „Dnia wagarowicza” i „Zakończenie roku szkolnego”.

W związku z pandemią COVID-19 od marca 2020 roku realizacja ww. programów była bardzo utrudniona, a w niektórych przypadkach wręcz niemożliwa. Mimo tego funkcjonariusze przy różnych okazjach przekazywali założenia programowe dotyczące bezpieczeństwa, zwiększając w ten sposób świadomość nieletnich oraz poczucie braku bezkarności w zjawiskach kryminogennych i patologicznych.

W 2020 roku, w trakcie trwania ww. programów:

- odbyły się **52** spotkania z dziećmi i młodzieżą (310 w roku 2019),
- przeprowadzono **17** spotkań z pedagogami (74 w roku 2019),
- nie ujawniono prostytuujących się dziewcząt i chłopców,
- nie ujawniono nieletnich, którzy popełnili czyny karalne z ustawy o przeciwdziałaniu narkomanii,
- ujawniono **1** nieletniego znajdującego się w stanie po spożyciu alkoholu (2 w roku 2019),
- ujawniono **8** nieletnich – uciekinierów z domów rodzinnych (4 w roku 2019) oraz **23** uciekinierów z placówek opiekuńczo-wychowawczych (19 w 2019 r.),

- na terenie miasta i gminy Sulechów nie odnotowano istnienia zorganizowanych grup subkulturowych oraz sekt,
- skierowano w sprawie nieletnich łącznie **181** zawiadomień i wniosków w tym:
  - do Sądów Rodzinnych – **168**,
  - do szkół i placówek oświaty – **6**,
  - do służby zdrowia i opieki społecznej – **1**,
  - do innych instytucji i organizacji – **6**.

Biorąc pod uwagę powyższe, mimo pandemii, konieczne jest kontynuowanie programów prewencyjnych celem zwiększania świadomości nieletnich oraz ujawniania czynów karalnych wśród nieletnich i osiągania pozytywnych efektów założeń programów prewencyjnych w postaci ograniczania przestępczości wśród nieletnich.

W związku z tym w roku 2021 planuje się utrzymywać współpracę z placówkami oświatowymi w zakresie profilaktyki, jak również działań wykrywczych skierowanych na ujawnianie zjawisk przemocy i przestępstw przeciwko mieniu na jeszcze wyższym poziomie.

### **Poprawa bezpieczeństwa w mieście i gminie Sulechów.**

Komisariat Policji w Sulechowie, przyjmując do realizacji założenia na rok 2020, wytyczył bardzo konkretne cele wpływające na stan bezpieczeństwa i wpływające pozytywnie na jego odczucie wśród mieszkańców gminy. Niestety, pandemia COVID-19 postawione cele zweryfikowała.

W 2020 roku, w celu poprawy bezpieczeństwa, sulechowska Policja zorganizowała łącznie **171** wspólnych patroli z:

- Strażą Miejską w Sulechowie – **65** służb,
- Strażą Leśną, Rybacką – **114** służb,
- Żandarmerią Wojskową – **10** służb.

Wspólne działania, a także właściwa praca pionu kryminalnego funkcjonariuszy KP w Sulechowie w 2020 roku spowodowała ograniczenie liczby przestępstw i spowodowanie, że ogólna ich liczba nie wzrosła i tak:

- wszczęto ogółem **892** postępowania (1004 w roku 2019),
- wykrywalność ogólna przestępstw wyniosła **75,7%** (68,9% w roku 2019),
- wszczęto **45** spraw o przestępstwa narkotykowe (22 w 2019),



- wszczęto **122** postępowania o przestępstwo drogowe (128 w 2019),
- ujawniono **78** nietrzeźwych kierujących (78 w 2019).

Sporządzane są comiesięczne analizy, w oparciu o które typowane są miejsca najbardziej zagrożone. Od września 2016 roku funkcjonuje Krajowa Mapa Zagrożeń Bezpieczeństwa. Jest to narzędzie pozwalające na szybką i skuteczną reakcję Policji po zgłoszonych przez mieszkańców, w ramach aplikacji, zagrożeniach. W 2020 roku na terenie miasta i gminy Sulechów odnotowano łącznie **130** zgłoszeń (124 w 2019 r.) w ramach wymienionej aplikacji, z których potwierdzono **24** zgłoszenia, **10** przekazano innym służbom, **3** uznano jako żart, a **93** zweryfikowano jako niepotwierdzone. Najwięcej zgłoszeń dotyczyło nieprawidłowego parkowania pojazdów, spożywania alkoholu w miejscach niedozwolonych i grupowania się osób nieletnich. Ze wszystkich 24 zgłoszeń potwierdzonych, wyeliminowano 22 zagrożenia.

Z uwagi na panującą pandemię COVID-19 wiele imprez sportowych, państwowych i rekreacyjnych nie odbyło się. Zabezpieczono wybory prezydenckie 2020 – dwie tury oraz zorganizowane protesty:

- sprzeciw wobec wzrostowi opłat za utylizację śmieci,
- sprzeciw wobec decyzji dot. powstania fermy trzody chlewnej,
- „czarne marsze” w ramach protestu kobiet.

Dzięki rzetelnej ocenie zagrożeń, podczas trwania wyborów oraz protestów, nie odnotowano żadnych incydentów mających wpływ na bezpieczeństwo mieszkańców.

Dzielnicowi ponadto, w swoich rejonach służbowych, prowadzą plany działań priorytetowych dotyczących zagrożeń zgłaszanych przez mieszkańców jako najbardziej uciążliwe z zaangażowaniem różnych podmiotów pozapolicyjnych. Działania te są ujęte i opisane na stronie internetowej.

Znaczny wpływ w realizacji zamierzeń mają działania typowo prewencyjne. Odpowiednia dyslokacja oraz zadaniowanie i rozliczanie służb prewencyjnych z realizacji założeń przełożyło się na odpowiednie i zadowalające wyniki. W wyniku powyższego, na terenie miasta i gminy w Sulechowie:

	2020 rok
Zatrzymano sprawców na gorącym uczynku przestępstwa	61
Zanotowano wykroczenia	3846
Ujawniono wykroczenia porządkowe	2395
Pouczono osób	1966
Odnotowano interwencje domowe	268
Zatrzymano osoby nietrzeźwe	92
Przeprowadzono interwencji	4142
Wylegitymowano osób	7295
Zatrzymano osób poszukiwanych	82

Osoby do wytrzeźwienia doprowadzono do jednostki Policji KMP w Zielonej Górze – 47 osób, Izby Wytrzeźwień w Raculi – 20 osób. Często stosowano cele opiekuńcze wobec osób nietrzeźwych i doprowadzono osoby do miejsca zamieszkania – 25 osób.

Represjonowanie osób popełniających nagminnie wykroczenia porządkowe oraz drogowe przedstawia się następująco:

1. wykroczenia drogowe – 1451,
2. wykroczenia przeciwko urządzeniom użyteczności publicznej – 105,
3. wykroczenia przeciwko bezpieczeństwu osób i mienia – 130,
4. wykroczenia przeciwko spokojowi i porządkowi – 283,
5. wykroczenia przeciwko mieniu – 328.

Jeśli chodzi o zdarzenia drogowe, nastąpiło znaczne ograniczenie kolizji drogowych. Nie udało się ograniczyć liczby wypadków i pokrzywdzonych w nich osób:

#### Wypadki drogowe:

Obszar	2016	2017	2018	2019	2020
Sulechów miasto	7	4	2	7	10
Obszar wiejski	12	13	5	8	14

### Ofiary wypadków (zabici/ranni):

Obszar	2016	2017	2018	2019	2020
Sulechów miasto	Z-2, R-15	Z-1, R-6	Z-0, R-3	Z-0, R-7	Z-0, R-11
Obszar wiejski	Z-6, R-9	Z-0, R-22	Z-2, R-10	Z-0, R-15	Z-2, R-17

### Kolizje drogowe:

Obszar	2016	2017	2018	2019	2020
Sulechów miasto	139	158	128	168	134
Obszar wiejski	186	214	119	180	113

W roku 2020 sporządzono łącznie **58** Niebieskich Kart (37 w 2019 r.). Nadal jest to niecałe 60% wszystkich niebieskich kart założonych w pięciu gminach tj. Sulechów, Babimost, Bojadła, Kargowa i Trzebiechów. W trakcie realizacji procedury Niebieskiej Karty jako osoby, wobec których istnieje podejrzenie, że stosują przemoc, zarejestrowano **55** mężczyzn i **3** kobiety. W **28** przypadkach sprawcy przemocy znajdowali się w stanie nietrzeźwości. Zarejestrowano łącznie **90** osób pokrzywdzonych przemocą domową (55 kobiet, 13 mężczyzn i 22 osoby małoletnie). Sprawcy stosowali przemoc fizyczną, psychiczną, seksualną oraz ekonomiczną. W wielu przypadkach świadkami, a niejednokrotnie pokrzywdzonymi były dzieci. W związku z tym, objęto te rodziny nadzorem.

### Współpraca z samorządem oraz innymi organami i instytucjami.

Komisariat Policji w Sulechowie aktywnie współpracował i współpracuje z samorządem terytorialnym w zakresie potrzeb i oczekiwań społecznych. Dzielnicy, w czasie obchodów rejonów służbowych, spotykają się i przeprowadzają rozmowy z sołtysami, mieszkańcami i przedstawicielami samorządów lokalnych. W 2020 roku odnotowano łącznie **124** takie spotkania i rozmowy.

Uzyskane w roku 2020 wyniki, mimo trudności kadrowych, oraz ogólny stan bezpieczeństwa na terenie miasta i gminy Sulechów, należy uznać jako zadowalający i rokujący pozytywnie na przyszłość.

Biorąc pod uwagę zachodzące w społeczeństwie zjawiska, każde działania mające na celu poprawę bezpieczeństwa publicznego, jak również ograniczenie zjawisk kryminogennych i patologicznych, a przynoszące zamierzony skutek, wymagają kontynuowania. Nieodzownym elementem zmierzającym do osiągnięcia zamierzonych celów, jest ścisła współpraca wszystkich jednostek i instytucji powołanych do zapewnienia bezpieczeństwa w gminie. W 2020 roku założenia programu „Bezpieczna Gmina Sulechów” zostały zrealizowane mimo panującej od marca pandemii COVID-19. Oczywiście niemożliwym staje się całkowite wyeliminowanie zjawisk kryminogennych i patologicznych, jednak ograniczenie ich powoduje przekonanie, że mieszkańcy czują się bezpiecznie.

Wobec powyższego w 2021 roku nadal planuje się:

- zwiększenie aktywności prewencyjnej i edukacyjnej wśród dzieci i młodzieży,
- zapobieganie demoralizacji i patologiom społecznym,
- kontynuować współpracę z Ośrodkiem Pomocy Społecznej, Gminną Komisją Rozwiązywania Problemów Alkoholowych Gminy Sulechów, Strażą Miejską, zespołem interdyscyplinarnym, placówkami nauczania i wychowania, z przedstawicielami samorządów lokalnych, zarządami ogrodów działkowych oraz administracją budynków,
- podejmowanie wspólnych działań z instytucjami pozarządowymi.

**Zaznaczyć jednak trzeba, że wszystkie działania uzależnione będą od sytuacji pandemicznej w kraju i liczby zadań Policji z tą sytuacją związanych.**

## **II. Straż Miejska.**

### **Bezpieczeństwo i porządek publiczny.**

Jednym z głównych priorytetów Straży Miejskiej w Sulechowie jest zapewnienie jej mieszkańcom poczucia bezpieczeństwa. Podjęliśmy szereg działań mających na celu poprawę porządku publicznego. W związku z tym, funkcjonariusze Straży Miejskiej, patrolowali m.in. placówki oświatowe, sulechowskie parki, okolice sklepów z alkoholem. W roku 2020 Straż Miejska wystawiła 111 patroli.

W dążeniu do silniejszego poczucia bezpieczeństwa, funkcjonariusze pojawiali się w tych miejscach, w których dochodziło do największej liczby wykroczeń lub mieszkańcy prosili o częstsze pojawianie się patroli, czyli

targowisko na ul. Jana Pawła II, boisko na ul. Licealnej, cmentarz komunalny, czy pustostany.

W okolicach najbardziej niebezpiecznych, Straż Miejska pełniła patrole z innymi służbami mundurowymi. Poniżej rejestr wspólnych patroli w 2020 roku:

<b>Nazwa jednostki</b>	<b>Liczba patroli w 2020 r.</b>
Komisariat Policji w Sulechowie	65
Żandarmeria Wojskowa	-
Straż Leśna	2

### **Działalność patrolowa.**

Podczas pełnienia służb funkcjonariusze realizowali przede wszystkim interwencje zgłaszane przez mieszkańców oraz czynności z zakresu ochrony spokoju i porządku w miejscach publicznych, w tym pod kątem:

- uniemożliwienia spożycia alkoholu w miejscach objętym zakazem,
- kontrolowania i egzekwowania przestrzegania przepisów odnoszących się do sprzedaży alkoholu nieletnim i osobom nietrzeźwym,
- patrolowania miejsc, w których dochodzi do zakłócania spokoju przez gromadzącą się młodzież,
- podejmowania czynności za naruszenia przepisów drogowych,
- w okresie zimowym przeprowadzano kontrolę osób bezdomnych – na terenie Gminy Sulechów są bezdomni (liczba się zmienia), którzy nie chcieli się udać do noclegowni, spali w namiotach i w pustostanach. Osoby te były pod stałą kontrolą Straży Miejskiej.

Kontrolowano posesje osób prywatnych na terenie miasta oraz gminy. Kontrole mają na celu sprawdzenie oraz egzekwowanie przepisów wynikających bezpośrednio z Regulaminu utrzymania czystości i porządku na terenie gminy tj. zwrócenie uwagi czym palą w piecu, usuwanie nieczystości ciekłych, wyposażenia nieruchomości w numer porządkowy na posesji itp.

## Działania profilaktyczno-edukacyjne.

Ze względu na pandemię nie były prowadzone działania profilaktyczno-edukacyjne wśród dzieci i młodzieży szkolnej.

## Interwencje.

W roku 2020 funkcjonariusze Straży Miejskiej odnotowali 945 interwencji.

Nie ujawniono wykroczeń polegających na umieszczaniu plakatów w miejscach do tego nie przeznaczonych, bez zgody zarządzającego.

Wykroczenia	Liczba mandatów nałożonych w 2020 r.	Liczba pouczeń nałożonych w 2020 r.	Suma w 2020 r.
Porządek publiczny	1	4	5
Prowadzenie sprzedaży na terenie gminy poza miejscami wyznaczonymi	1	0	1
Razem	2	4	6

Funkcjonariusze często otrzymują zgłoszenia dotyczące warunków przebywania lub chowu zwierząt. W roku 2020 ujawniono 2 wykroczenia z zakresu niezachowania zwykłych lub nakazanych środków ostrożności przy trzymaniu zwierzęcia. Wykroczenia te dotyczyły:

- puszczania psów bez nadzoru właściciela,
- wyprowadzania psów w miejscach publicznych bez kagańca oraz smyczy.

WYKROCZENIA	Liczba mandatów nałożonych w 2020 r.	Liczba pouczeń nałożonych w 2020 r.	Suma w 2020 r.
-------------	--------------------------------------	-------------------------------------	----------------



Niezachowanie środków ostrożności przy trzymaniu zwierzęcia	2	8	10
Niesprzątanie po psie	0	0	0
Razem	2	8	10

Strażnicy miejscy, podczas kontroli posesji, zwracali uwagę, w jaki sposób właściciele pozbywają się nieczystości ciekłych oraz, czy nieruchomość jest oznaczona numerem porządkowym.

<b>WYKROCZENIA</b>	<b>Liczba mandatów nałożonych w 2020 r.</b>	<b>Liczba pouczeń nałożonych w 2020 r.</b>	<b>Suma w 2020 r.</b>
Pozbywanie się nieczystości ciekłych w sposób niezgodny z ustawą	4	4	8
Razem	4	4	8

Ujawniono wykroczeń publicznych dopuszczających się nieobyczajnego wybryku.

<b>WYKROCZENIA</b>	<b>Liczba mandatów nałożonych w 2020 r.</b>	<b>Liczba pouczeń wystawionych w 2020 r.</b>	<b>Suma w 2020 r.</b>
Wykroczenia przeciwko obyczajności	0	0	0
Razem	0	0	0

W roku 2020 odnotowano 28 interwencji dotyczących wykroczeń przeciwko urządzeniom użytku publicznego, 0 interwencji dotyczyło zaśmiecania drogi, ulicy, placu, 28 interwencji dotyczyło niszczenia terenów zielonych przeznaczonych do użytku publicznego oraz uszkodzania roślin poprzez postój pojazdów na trawniku. Jedna sprawa została skierowana do sądu.

<b>WYKROCZENIA</b>	<b>Liczba mandatów nałożonych w 2020 r.</b>	<b>Liczba pouczeń nałożonych w 2020 r.</b>	<b>Suma w 2020 r.</b>
Zaśmiecanie drogi, ulicy, placu	0	0	0
Niszczanie zieleni	24	4	28
Razem	24	4	28

Zgodnie z ustawą o wychowaniu w trzeźwości i przeciwdziałaniu alkoholizmowi, w roku 2020, odnotowano 4 wykroczenia dotyczące spożywania alkoholu w miejscach objętych zakazem tj. w parkach, na ulicach, placach oraz w punktach sprzedaży tych napojów.

<b>WYKROCZENIA</b>	<b>Liczba mandatów nałożonych w 2020 r.</b>	<b>Liczba pouczeń nałożonych w 2020 r.</b>	<b>Suma w 2020 r.</b>
Spożywanie alkoholu w miejscach objętym zakazem	4	0	4
Usiłowanie	0	0	0
Razem	4	0	4

W roku 2020 odnotowano 8 wykroczeń z zakresu ustawy o ochronie zdrowia przed następstwami używania tytoniu i wyrobów tytoniowych, dotyczyło to palenia głównie na przystankach komunikacji publicznej oraz placach zabaw dla dzieci.

<b>WYKROCZENIA</b>	<b>Liczba mandatów nałożonych w 2020 r.</b>	<b>Liczba pouczeń nałożonych w 2020 r.</b>	<b>Suma w 2020 r.</b>
Palenie tytoniu w miejscach objętym zakazem	7	1	8
Razem	7	1	8

W związku z podejmowanymi działaniami, funkcjonariusze Straży Miejskiej uzyskali następujące wyniki:

<b>Wyniki</b>	<b>Suma działań w 2020 r.</b>
– interwencje załatwione i odnotowane	945
– legitymowane osoby	342
– osoby ujęte i przekazane Policji	0
– zabezpieczenie miejsca przestępstwa, katastrofy lub innego podobnego zdarzenia	0
– nałożono mandatów karnych	177
– pouczone sprawców wykroczeń	116
– sprawy przekazane do sądu	12

W roku 2020 funkcjonariusze Straży Miejskiej wystawili 177 mandatów za wszystkie wykroczenia oraz zastosowali 116 pouczeń.

W okresie zimowym strażnicy monitorowali miejsca, w których gromadzą się osoby bezdomne. Podczas wizyt funkcjonariusze starają się namówić takie osoby do skorzystania z usług przytuliska w Żukowicach koło Głogowa lub noclegowni w Zielonej Górze. Osoby, które nie wyrażą takiej woli, są pod stałą obserwacją strażników.

Podczas zimy przeprowadzano codziennie kontrole przestrzegania i stosowania przepisów o ochronie środowiska. Sprawdzany jest sposób postępowania z odpadami komunalnymi, które często wykorzystywane są jako paliwo i spalane w piecach. Funkcjonariusze kontrolują kotłownie i piece w domach i mieszkaniach prywatnych oraz firmach na terenie całej gminy. W roku 2020 dokonano ok. 30 kontroli na terenie miasta i gminy Sulechów.

### **Współpraca z wydziałem Gospodarki Komunalnej, Rolnictwa i Ochrony Środowiska oraz innymi podmiotami**

Strażnicy miejscy, podczas patroli, zwracali również uwagę na sytuacje wymagające interwencji innych jednostek, a leżące poza zakresem kompetencji Straży Miejskiej. We wszystkich takich sytuacjach zebrane informacje, dokumentacja zdjęciowa, zostały przekazane służbom właściwym w danej sprawie. Dotyczy to m.in. braku oświetlenia na ulicach, nieżywych zwierząt, wymiany zdewastowanych znaków drogowych, awarii instalacji wodno-kanalizacyjnej itp.

### **Zabezpieczanie imprez miejskich oraz okolicznościowych świąt**

Ważnym elementem zachowania odpowiedniego porządku w mieście jest działalność prewencyjna w czasie odbywających się w Sulechowie imprez, tj. WOŚP, zabezpieczenie przemarszu jak i protestu w obrębie ratusza. Dzięki współpracy wszystkich służb odpowiedzialnych za bezpieczeństwo, imprezy przebiegły sprawnie i bez żadnych zakłóceń.

Zagrożenie dla poczucia bezpieczeństwa i porządku publicznego występuje na terenie całej gminy ze zróżnicowanym nasileniem. Na podstawie analizy dotychczasowych zdarzeń oraz wskazań mieszkańców, określono miejsca niebezpieczne.

W trosce o bezpieczeństwo mieszkańców w 2020 r. zainstalowano w Sulechowie dodatkowo kamery do systemu monitoringu wizyjnego. Na chwilę obecną na terenie gminy Sulechów zamontowane są 42 kamery.

Monitoring miejski umożliwia:

- usytuowanie systemu kamer w miejscach publicznych, a w szczególności na terenach spotęgowanego nasilenia czynów niedozwolonych;
- ujawnianie i rejestrowanie nieprawidłowości w zasięgu pola widzenia kamery, a udokumentowanie charakteru występków oraz jego potencjalnego sprawcy;
- podgląd terenu za pomocą aktywnego sterowania kamerą zainstalowany w Straży Miejskiej;
- w przypadku potrzeby występowania na drodze sądowej wobec sprawcy zniszczenia, zarejestrowany materiał filmowy stanowi niepodważalny dowód w sprawie;
- system jest pełnowartościowym pomocnikiem służby patrolowej funkcjonariuszy i może dopomóc w podjęciu szybkiej reakcji wobec działań destrukcyjnych tzw. elementu społecznego.

Ze względu na pandemię, wszystkie założenia nie zostały zrealizowane tzn. kontrole posesji pod kątem nielegalnego pozbywania się nieczystości ciekłych, przeprowadzania pogadanek z dziećmi na temat bezpieczeństwa w ruchu drogowym oraz segregacji odpadów.

W roku 2021 strażnicy miejscy w dalszym ciągu będą wykonywali swoje zadania w oparciu o założenia programu „Bezpieczna Gmina Sulechów”.

### **III. Komendant Gminny Ochrony Przeciwpożarowej.**

W ramach zamierzeń Gminy Sulechów, związanych z poprawą bezpieczeństwa mieszkańców zamieszkujących miasto i gminę Sulechów opartych o realizację zadań programu „Bezpieczna Gmina Sulechów” na rok 2020 zaplanowano 7 kompleksowych założeń.

Zakres zadań leżący w kompetencjach ochrony przeciwpożarowej na terenie miasta i gminy był realizowany w szczególności przez 5 Jednostek Operacyjno-Technicznych (JOT) Ochotniczych Straży Pożarnych Gminy Sulechów, tj. Brody, Pomorsko, Kije, Mozów, Cigacice oraz formację państwową, jaką jest Jednostka Ratowniczo-Gaśnicza PSP w Sulechowie.

Jednostki JOT OSP przynależne do Gminy Sulechów wyposażone są w 10 pojazdów ratowniczo-gaśniczych. Są to 2 samochody gaśnicze ciężkie, 4 gaśnicze średnie, 2 ratowniczo-gaśnicze lekkie, 2 gaśnicze lekkie. Ponadto

każda Jednostka OSP Gminy Sulechów wyposażona jest w minimalną wymaganą ilość sprzętu pożarniczego i ratowniczego w postaci: motopomp, agregatów prądotwórczych, pilarek do drewna, piły do stali i betonu, drabin pożarniczych, aparatów powietrznych, 3 zestawów hydraulicznych (urządzenia ratownicze firmy LUKAS).

**W ramach funkcjonowania programu w roku ubiegłym zrealizowano następujące zadania:**

1. Remont remizy OSP Kije (termomodernizacja).
2. Przekazanie używanego wozu ratowniczo-gaśniczego marki Star z jednostki KSRG OSP Mozów do jednostki OSP Cigacice.
3. Dosprzętowanie jednostek OSP Gminy Sulechów w zakresie organizacji i prowadzenia działań ratowniczych był ograniczony i uzależniony od finansów gminy.

Łączna suma wydatków związanych z usprzętowieniem, doposażeniem w sprzęt ochrony osobistej jak również naprawy bieżące sprzętu i pojazdów jednostek OSP spoza Krajowego Systemu Ratowniczo Gaśniczego podległych Gminie Sulechów wyniosła około 130.000,00. W roku 2020 zakupiono między innymi:

- 1) Jednostka OSP Pomorsko otrzymała, w ramach finansowania i współfinansowania Gminy Sulechów, funduszu sołeckiego, ZOSRP Woj. Lubuskiego w Zielonej Górze, dotacji z MSWiA oraz dotacji z WFOŚiGW, między innymi:

- Kamerę termowizyjną
- Wentylator
- Mundury galowe szt. 2.
- Węże pożarnicze szt. 4.
- Opryskiwacz Spalinowy
- Ubranie specjalne ochronne WUS-4/S/G szt. 2
- Hełm strażacki VULCAN Calisia MO szt. 2
- Buty Strażackie szt. 2
- Mostki przejazdowe.

- 2) Jednostka OSP Brody otrzymała w ramach finansowania i współfinansowania Gminy Sulechów, ZOSRP Woj. Lubuskiego w Zielonej Górze, dotacji z MSWiA oraz dotacji z WFOŚiGW między innymi:

- Agregat Prądotwórczy



- Buty specjalne szt. 2.
- Ubranie specjalne szt. 6.
- Mundury galowe szt. 2.
- Latarki szt. 8.
- Kamera termowizyjna szt. 2.

3) Jednostka OSP Cigacice otrzymała w ramach finansowania i współfinansowania Gminy Sulechów, ZOSRP Woj. Lubuskiego w Zielonej Górze dotacji z MSWiA oraz WFOŚiGW między innymi:

- Aparaty ODO szt. 4
- Pompa zatapialna
- Ubranie specjalne szt. 2.
- Kominiarka strażacka szt. 2.
- Rękawice strażackie szt. 2.

4) Jednostki Ochotniczych Straży Pożarnych Krajowego Systemu Ratowniczo Gaśniczego (Kije i Mozów) z pozyskanych środków KSRG, dotacji z MSWiA oraz finansowania i współfinansowania Gminy Sulechów oraz dotacji Z WFOŚiGW zmodernizowały wyposażenie ratownicze zakupując:

- Buty specjalne szt. 4,
- Węże pożarnicze szt. 8,
- Mundur bojowy szt. 12,
- Rękawice bojowe szt. 6,
- Kamera termowizyjna
- Hełmy strażackie szt. 3
- Ubrania galowe szt. 2
- Opryskiwacz
- Prądownice szt. 2.

4. W budynku OSP Mozów zakupiono i zainstalowano nową bramę garażową ze środków pozyskanych z KSRG.

5. W zakresie zadań związanych z modernizacją bazy sprzętowej pozostałe OSP przeprowadziły drobne naprawy i remonty powierzonych budynków w ramach posiadanych środków gminnych.

6. Zorganizowano zgrupowania gminne związków taktycznych OSP w ramach ćwiczeń taktyczno-bojowych na terenie gminy Sulechów. Jednostki z terenu gminy Sulechów uczestniczyły w prowadzonych ćwiczeniach ewakuacyjnych

w poszczególnych miejscowościach biorąc czynny w nich udział. Ponadto Ochotnicze Straże Pożarne uczestniczyły w zabezpieczeniu wszystkich imprez masowych i okolicznościowych odbywających się na przestrzeni roku na terenie miasta i gminy Sulechów. Jednostki OSP uczestniczyły w akcjach informacyjnych Covid-19, w akcjach wspomagających osoby starsze i samotne w dostarczaniu artykułów spożywczych i higienicznych.

7. Podniesiony został stan wyszkolenia członków Ochotniczych Straży Pożarnych w ramach szkolenia zorganizowanego przez Komendę Miejską Państwowej Straży Pożarnej w Zielonej Górze przy JRG PSP nr II w Zielonej Górze w zakresie szkolenia podstawowego ratowników OSP- 4 członków.

Wszystkie powyższe przedsięwzięcia znacznie podwyższyły jakość działań ratowniczych realizowanych na terenie chronionym, jak również bezpieczeństwo ratowników Ochotniczych Straży Pożarnych Gminy Sulechów.

### **Założenia programu „Bezpieczna Gmina Sulechów” na rok 2021**

W zakresie realizacji idei programu „Bezpieczna Gmina Sulechów” należy przedsięwziąć następujące zadania związane z utrzymaniem właściwego stanu bezpieczeństwa przeciwpożarowego mieszkańców gminy.

Nie licząc cyklicznych realizowanych na podstawie statutów Ochotniczych Straży Pożarnych zadań, takich jak bieżące szkolenie i doskonalenie członków, utrzymanie wysokiego poziomu gotowości bojowej jednostek, pozyskiwanie nowych członków i innych lokalnych zamierzeń organizacyjnych proponuje się wdrożenie następujących zadań:

1. Ochotnicza Straży Pożarnej w Brodach – kurs sterników motorowodnych dla trzech członków tej jednostki.
2. Ochotnicza Straży Pożarnej w Pomorsku – kurs sterników motorowodnych dla trzech członków tej jednostki.
3. Zakup lekkiego pojazdu gaśniczo-ratowniczego dla OSP Kije.
4. Ochotnicza Straży Pożarnej w Kijach – w ramach specjalizacji w ratownictwie wysokościowym na poziomie podstawowym, dosprzętowanie w sprzęt specjalistyczny.
5. Remont budynku suszarni węży pożarniczych w OSP Mozów.
6. Zaplanowanie oraz wykonanie budynku remizy wraz z placem dla OSP Cigacice.
7. Organizacja zgrupowania gminnego połączona ze szkoleniem w zakresie rozwinięcia taktycznego i obsługi sprzętu specjalistycznego z udziałem

przedstawicieli i instruktorów z PSP. Udział jednostek KSRG w organizowanych przez JRG Sulechów ćwiczeniach wieloszczeblowych między innymi w zakresie ratownictwa wodnego, wysokościowego, technicznego, oraz samodzielnych działań w czasie pożarów i innych miejscowych zagrożeń.

8. Udział wszystkich jednostek OSP w ćwiczeniach na obiektach zlokalizowanych na terenie własnego obszaru działania oraz w ćwiczeniach ewakuacyjnych w szkołach oraz innych budynkach użyteczności publicznej.
9. Przeprowadzić akcję profilaktyczną na terenie gminy na temat zagrożenia pożarowego.
10. Przeprowadzenie akcji informacyjnej dotyczącej szczepień na Covid-19, oraz organizację dowozu osób starszych do punktu szczepień.
11. Poprawa wizerunku i estetyki terenu jednostek OSP w aspekcie posadzenia krzewów, remontu ogrodzeń i postawienia masztów flagowych.
12. Wykonanie okresowych przeglądów wymaganych przez producenta aparatów powietrznych i urządzeń hydraulicznych.
13. Doszkolenie drużów w zakresie: dowódców OSP, Naczelników OSP, ratownictwa medycznego (KPP), ratownictwa technicznego, dowódców Młodzieżowych Drużyn Pożarniczych.

Proponowany zakres przedmiotowego planu zostanie omówiony i przeanalizowany na spotkaniu funkcyjnych Jednostek Operacyjno-Technicznych każdej OSP Gminy Sulechów na rocznej odprawie roboczej, po zakończeniu kampanii sprawozdawczej w poszczególnych jednostkach w miesiącach: luty-wrzesień 2021 r.

#### **IV. Działania placówek oświatowych i sportowych.**

##### ***A. Sulechowski Dom Kultury.***

Od marca 2020 r. SDK w Sulechowie prowadzi działalność w ścisłym reżimie sanitarnym, w związku z wybuchem pandemii Covid-19.

Codzienna działalność instytucji oraz wszystkie zajęcia, wydarzenia i imprezy w roku 2020 realizowane były zgodnie z obowiązującymi zasadami bezpieczeństwa.

Na podstawie wytycznych Ministerstwa Kultury i Dziedzictwa Narodowego z 22 maja 2020 r. dotyczących funkcjonowania domów, centrów

i ośrodków kultury w trakcie epidemii COVID-19 w Polsce, powstała strategia działania SDK w Sulechowie w czasie pandemii. Strategia określała zasady prowadzenia zajęć indywidualnych, zajęć grupowych, odbywania się imprez w pomieszczeniach zamkniętych oraz w plenerze. Zasady obowiązywały zarówno pracowników SDK w Sulechowie, jak i wynajmujących.

W poszczególnych okresach pandemii pracownicy SDK w Sulechowie pracowali w trybie stacjonarnym, zdalnym lub hybrydowym. W narzuconych przez rząd okresach instytucja była zamknięta dla mieszkańców, a wszystkie działania prowadzone były w formach zdalnych. Wszystkie wydarzenia i imprezy, które zostały zrealizowane w czasie zniesienia części obostrzeń odbywały się po uzyskaniu pozytywnej opinii Państwowego Powiatowego Inspektora Sanitarnego w Zielonej Górze.

Sytuacja epidemiczna w kraju miała kluczowe znaczenie dla realizacji zadań SDK w Sulechowie w roku 2020, w tym zadań wynikających z programu „Bezpieczna Gmina Sulechów”.

#### CEL/ZALOŻENIA PROGRAMU:

##### **- działania edukacyjne w zakresie bezpieczeństwa**

#### DZIAŁANIA:

Sulechowski Dom Kultury im. F. Chopina prowadzi działania informacyjne i edukacyjne w zakresie bezpieczeństwa, w swojej codziennej działalności.

Uczestnicy zajęć stałych i okolicznościowych organizowanych przez SDK w Sulechowie są zapoznawani z obowiązującymi zasadami BHP, regulaminami oraz zasadami współpracy w ramach grup uczestników. Ponadto podczas poszczególnych zajęć i wydarzeń w roku 2020 poruszane były tematy:

- ogólnych zasad zachowania bezpieczeństwa,
- zasad udzielania pierwszej pomocy,
- zasad bezpieczeństwa ruchu drogowego,
- wartościowych form spędzania wolnego czasu,
- przestrzegania zasad i norm społecznych,
- postaw społecznych,
- problemu reagowania na zjawiska negatywne i przeciwdziałania agresji i hejtowi,
- przeciwdziałania wykluczeniu społecznemu,

- unikania zagrożeń wynikających z zachowań patologicznych – alkoholizm, narkomania, przemoc, przestępczość,
- dbałości o środowisko naturalne, w tym segregacji odpadów.

Szczególną rolę w edukacyjnych działaniach SDK w Sulechowie zajmuje praca instruktorów w świetlicach wiejskich. Do marca 2020 r., a następnie w okresach, gdy łagodzone obostrzenia, stałe zajęcia profilaktyczne odbywały się w miejscowościach: Brody, Buków, Cigacice, Kije, Klępsk, Mozów, Pomorsko oraz Głogusz. Zajęcia poświęcone były:

- profilaktyce uzależnień,
- promowaniu zdrowego stylu życia,
- promowaniu wartościowych form spędzania wolnego czasu,
- bezpiecznemu powrotowi ze szkoły do domu,
- bezpieczeństwu podczas ferii, wakacji,
- roli aktywności fizycznej w codziennym życiu,
- asertywności, wzajemnym relacjom, komunikacji,
- przeciwdziałaniu agresji/hejtowi.

#### **Działania związane z pandemią Covid-19:**

- rozpowszechnianie informacji o procedurach bezpieczeństwa w czasie pandemii poprzez: publikacje na stronie internetowej [dk-sulechow.com](http://dk-sulechow.com), w mediach społecznościowych SDK w Sulechowie oraz ekspozycję plakatów i ulotek w gablotach i na słupach informacyjnych,
- ekspozycja banneru „#zostanwdomu” w czasie lockdownu,
- akcja szycia maseczek jednorazowych,
- prowadzenie maseczkomatu,
- eksponowanie, w obiektach SDK w Sulechowie oraz w czasie imprez plenerowych, informacji o obowiązku noszenia maseczek i zachowywania dystansu społecznego, oraz instrukcji: dezynfekcji rąk, mycia rąk, prawidłowego postępowania ze zużytymi środkami ochrony osobistej,
- rozpowszechnianie informacji o procedurze postępowania w przypadku podejrzenia zakażenia Covid-19,
- SDK w Sulechowie koordynował też akcję szycia pościeli jednorazowych dla sulechowskiego szpitala oraz dostarczał posiłki potrzebującym we współpracy z OPS w Sulechowie.

## REZULTATY/WNIOSKI:

Działania podejmowane przez SDK w Sulechowie przynoszą oczekiwane rezultaty, będą kontynuowane w roku 2021.

## CEL/ZAŁOŻENIA PROGRAMU:

**- organizacja czasu wolnego dzieci i młodzieży**

## DZIAŁANIA:

Sulechowski Dom Kultury im. F. Chopina organizuje i współorganizuje różnorodne formy edukacji kulturalnej oraz wychowania poprzez sztukę, skierowane do dzieci i młodzieży.

W tym:

- zajęcia stałe w ramach klubów, sekcji zainteresowań, zespołów i grup warsztatowych,
- zajęcia oraz wydarzenia okolicznościowe,
- zajęcia w ramach akcji FERIE z SDK, WAKACJE z SDK.

Zajęcia dla dzieci i młodzieży:

stałe, organizowane i współorganizowane przez SDK w Sulechowie w roku 2020:

Rodzaj zajęć	Liczba grup
Zajęcia prowadzone przez instruktorów SDK w Sulechowie	11
Zajęcia prowadzone przez instruktorów SDK w Sulechowie na świetlicach wiejskich	8
Zajęcia prowadzone przez instruktorów lub firmy zew.	12

Najważniejsze wydarzenia okolicznościowe organizowane i współorganizowane oraz obsługiwane przez SDK w Sulechowie w roku 2020:

Większość wydarzeń zaplanowanych na rok 2020 została odwołana ze względu na epidemię Covid-19. W czasie, gdy dozwolone było organizowanie wydarzeń kulturalnych, odbyły się:

- 28. Finał WOŚP w Sulechowie,
- Piknik Rodzinny,



- Projekt TWÓJ KAWAŁEK KULTURY, w ramach którego przeprowadzona została diagnoza zaangażowania mieszkańców Gminy Sulechów w życie kulturalne oraz potrzeb w tym zakresie, odbyło się pierwsze sulechowskie forum kultury, przeprowadzony został nabór pomysłów na wydarzenia kulturalne i zrealizowano 6 wybranych pomysłów. Wśród zrealizowanych inicjatyw były Warsztaty teatralne dla młodzieży oraz dwudniowy event RAKIETA, podczas którego dzieci i młodzież mogły wziąć udział m.in. w warsztatach survivalowych,
- Jazz Crossing Festiwal Canada&Polska.

W czasie, gdy niemożliwe było realizowanie wydarzeń z udziałem publiczności, działania były prowadzone zdalnie: m.in. konkursy, oraz potworne wyzwania na domowe z nudą zmagania

Zajęcia w ramach akcji FERIE i WAKACJE z SDK w Sulechowie w roku 2020:

Rodzaj zajęć	Liczba wydarzeń	Liczba uczestników
Zajęcia warsztatowe w ramach akcji FERIE	8	120
Projekcje filmowe w ramach akcji FERIE	5	300
Przeglądy artystyczne w ramach akcji FERIE	1	15
Spotkania klubowe w ramach akcji FERIE	2	40
Projekcje filmowe w ramach akcji WAKACJE	8	300
Spektakle teatralne w ramach akcji WAKACJE	2	90
Zajęcia warsztatowe w ramach akcji WAKACJE	4	60
Plenery i pikniki w ramach akcji WAKACJE	4	80

Wszystkie działania Sulechowskiego Domu Kultury im. F. Chopina skierowane do mieszkańców, a w szczególności do dzieci i młodzieży, mają na celu promowanie wartościowych form spędzania wolnego czasu. Są to formy sprzyjające rozwojowi osobowości, umiejętności i pasji uczestników, a także kształtowaniu pozytywnych nawyków. Wzmacniają więzi społeczne, rozbudzają aktywność społeczną, rozwijają właściwe postawy społeczne. Co za tym idzie

przeciwdziałają wykluczeniu społecznemu, zmniejszają zagrożenie wystąpienia zachowań niepożądanych.

SDK w Sulechowie przykłada szczególną wagę do zapewnienia bezpieczeństwa uczestników zajęć i wydarzeń. Zajęcia i imprezy odbywają się zgodnie z przyjętymi regulaminami, a ich uczestnicy są z tymi regulaminami zapoznawani.

O wydarzeniach i imprezach informowane są odpowiednie służby, zapewniana jest ochrona oraz zabezpieczenie medyczne. Podczas zajęć i imprez obowiązuje zasada wzajemnego szacunku i tolerancji

#### REZULTATY/WNIOSKI:

Działania realizowane przez SDK w Sulechowie odbywały się w dobrej atmosferze, nie odnotowano problemów. Działania będą kontynuowane w roku 2021.

#### CEL/ZAŁOŻENIA PROGRAMU:

**- zapewnienie bezpieczeństwa osób przebywających na terenie jednostki**

#### DZIAŁANIA:

- w ramach programu „BEZPIECZNA GMINA” przeprowadzono kontrole sprzętu przeciwpożarowego oraz kontrole kominów na salach wiejskich i w obiektach SDK w Sulechowie, oraz ćwiczenia straży pożarnej z zakresu ratownictwa pożarowego w zamku,
- prowadzono stały nadzór nad prawidłowym działaniem instalacji,
- zimowe utrzymanie dróg dojazdowych do SDK w Sulechowie, szczególnie ważne z uwagi na dużą liczbę osób odwiedzających obiekty, przeprowadzane było własnymi środkami i wykonywane przez pracowników SDK w Sulechowie,
- na przełomie września i października 2020 r. pracownicy SDK wykonali przegląd suchostanu drzew w parku SDK w Sulechowie,
- we współpracy z sołectwami przeprowadzano drobne naprawy w salach wiejskich,
- utrzymanie czystości oraz usuwanie skutków dewastacji SDK w Sulechowie przeprowadza we własnym zakresie, starając się, aby nadzór nad obiektami był ciągły,
- SDK w Sulechowie prowadzi selektywną zbiórkę śmieci,

- w patrolowaniu obiektów otwartych SDK w Sulechowie współpracuje ze Strażą Miejską, a także jest w stałym kontakcie z Policją w Sulechowie,
- SDK w Sulechowie korzysta obecnie z pomieszczeń w przybudówce, gdzie mieszczą się archiwum i pomieszczenia socjalne pracowników gospodarczych. Przybudówka nie spełnia wszystkich warunków bezpieczeństwa – konieczne jest wykończenie klatki schodowej,
- nierozwiązany pozostał problem, który pojawił się w roku 2018 – konieczność przeprowadzenia remontu klatki schodowej przy wieży Zamku w Sulechowie. W chwili obecnej klatka jest zamknięta ze względu na bezpieczeństwo osób przebywających na terenie obiektu.

Odrębnym zadaniem jest zapewnienie bezpieczeństwa osób przebywających na terenie SDK w Sulechowie podczas imprez. W tym celu współpracujemy z właściwymi służbami odpowiedzialnymi za porządek, bezpieczeństwo i przestrzeganie prawa, w tym: Strażą Miejską, Komisariatem Policji w Sulechowie, Żandarmerią, Jednostką Ratowniczo-Gaśniczą, OSP Gminy Sulechów, a w roku 2020 również Państwową Powiatową Inspekcją Sanitarną. Służby z dużym wyprzedzeniem otrzymują pisemną informację o planowanych wydarzeniach, zawierającą: miejsce, czas, planowaną liczbę uczestników, plan sytuacyjny z naniesionymi posterunkami służb i ochrony, nazwą firmy ochroniarskiej, liczbą pracowników SDK zaangażowanych w realizację imprezy, wskazaniem koordynatora zadania. Imprezy realizowane są zgodnie z przepisami prawa właściwymi dla imprez rekreacyjnych i masowych.

Działania związane z pandemią Covid-19:

- znakowanie obiektów zgodnie z wytycznymi Państwowego Powiatowego Inspektora Sanitarnego,
- ekspozycja instrukcji mycia rąk, dezynfekcji rąk oraz prawidłowego postępowania ze zużytymi środkami ochrony osobistej w toaletach i ciągach komunikacyjnych obiektów SDK w Sulechowie,
- zakup i montaż bezdotykowych dozowników środków dezynfekujących,
- bieżąca dezynfekcja obiektów a także narzędzi wykorzystywanych podczas zajęć,
- nieodpłatne wyposażanie uczestników zajęć i wydarzeń w maseczki ochronne,
- wydzielenie pomieszczeń izolacji na wypadek pojawienia się u pracownika lub uczestnika zajęć objawów Covid-19.

#### REZULTAT/WNIOSKI:

Działania podejmowane przez SDK przynoszą oczekiwane efekty, pojawiają się jednak nowe problemy, wśród nich m.in. potrzeba utwardzenia placu przed trybunami, której nie uwzględnił drugi etap projektu termomodernizacji budynku i rewitalizacji parku SDK w Sulechowie. Istnieje również potrzeba pilnego remontu obiektów garażowych, który miał być wykonany w trzecim etapie w/w projektu. Kolejne potrzeby pojawią się również w kontekście ustawy o dostępności – będzie to m.in. konieczność wykonania podjazdu dla osób niepełnosprawnych w budynku głównym SDK w Sulechowie, usunięcia skutków awarii wody w Piwnicy Win w Zamku.

#### CEL/ZAŁOŻENIA PROGRAMU:

**- podnoszenie kwalifikacji osób zatrudnionych w jednostce w zakresie bezpieczeństwa**

#### DZIAŁANIA:

w 2020 r. przeprowadzono:

- szkolenia BHP 8 pracowników SDK w Sulechowie.

#### REZULTAT/WNIOSKI:

Działania będą kontynuowane w roku 2021.

Podsumowując, Sulechowski Dom Kultury im. F. Chopina będzie kontynuował działania, które podejmuje w ramach realizacji programu „Bezpieczna Gmina Sulechów” oraz jest gotowy przyjąć nowe zadania dla poprawienia stanu bezpieczeństwa mieszkańców miasta i gminy Sulechów.

#### ***B. Placówki oświatowe – Wydział Oświaty i Spraw Społecznych.***

CEL (w zakresie oświaty): poprawa bezpieczeństwa dzieci i młodzieży.

#### DZIAŁANIA

W placówkach oświatowych prowadzonych przez Gminę Sulechów (w 8 szkołach podstawowych z oddziałami przedszkolnymi, 3 przedszkolach publicznych) organizowane były zajęcia o tematyce związanej z bezpieczeństwem publicznym.

Dzieci od najmłodszych lat uczone były zasad poruszania się po drogach, bezpieczeństwa podczas zabawy na podwórku, na terenie przedszkola i w domu.

Tworzono warunki sprzyjające bezpieczeństwu dzieci, aktywności ruchowej i zachowaniu zdrowia uwzględniając wytyczne MEN, GIS oraz MZ. Przedszkolaki poznawały procedury bezpieczeństwa obowiązujące w placówkach. Dodatkowo, w związku z pandemią COVID-19, rozpowszechniano szeroko rozumianą higienę: dokładne mycie rąk, zasłanianie ust i nosa, zachowanie dystansu społecznego. Podczas spacerów wychowankowie zakładali kamizelki odblaskowe, aby być bardziej widocznymi, a tym samym bardziej bezpieczni w ruchu ulicznym. W placówkach prowadzone były także cykliczne akcje skierowane do rodziców, pod takimi hasłami, jak: moja droga do przedszkola, na skrzyżowaniu, bezpieczne ferie, bezpieczne zabawy zimowe, bezpieczeństwo podczas pandemii.

Podjęmowane działania edukacyjne w szkołach miały na celu zwiększenie świadomości zagrożeń, które niosą za sobą uzależnienia. Promowano zdrowy styl życia, w szczególności z uwzględnieniem zagrożeń, jakie niesie pandemia. W roku 2020, jako główne niebezpieczeństwo w codziennym funkcjonowaniu wskazano zagrożenia związane z koronawirusem. Szczególnie mocno uwzględniono, we wszystkich placówkach, podejście do zdrowia psychicznego, co jest ważne również podczas nauki zdalnej, a jednocześnie traktowane jako element sprzyjający bezpieczeństwu publicznemu. Z tego względu, oprócz szkolnych programów tj.: „Bezpieczeństwo dzieci w drodze do szkoły”, „Bezpieczna droga do szkoły”, „Przyjaciele Zippiego”, „Bezpieczna szkoła”, w placówkach prowadzono również akcje: „Spójrz inaczej”, „Jak pomóc dziecku zaadaptować się w szkole?”, „Narkotyki kradną życie”, „Jak się chronić przed nałogowymi zachowaniami?”, „Cyberprzemoc, uzależnienie od mediów”, „Cyberprzemoc. Jak bezpiecznie korzystać z Internetu?”, „Komunikacja interpersonalna w zespole klasowym. Jak zapobiegać zachowaniom agresywnym?”. Dodatkowo, szeroko omawiano wprowadzone obostrzenia i nakazy takie, jak: dystans społeczny, noszenie maseczek, dezynfekcja rąk, ograniczona ilość „odwiedzających”, które były respektowane na terenie wszystkich placówek, zwłaszcza w częściach wspólnych.

W promowaniu bezpieczeństwa aktywnie brali udział sami uczniowie, którzy angażowali się w organizację prelekcji na zajęciach wychowawczych.

Dodatkowym czynnikiem wpływającym na bezpieczeństwo uczniów i mieszkańców był monitoring. Na przejściach dla pieszych w pobliżu szkół pracowały osoby przeprowadzające uczniów przez pasy. Działania te zapobiegały



wypadkom w drodze do i ze szkoły, zwiększając zarazem poczucie bezpieczeństwa wśród uczniów i ich rodziców.

### WNIOSKI:

Założony w programie „Bezpieczna Gmina Sulechów” cel został osiągnięty dzięki współpracy wielu podmiotów. Niezależnie od powyższego, należy nadal podejmować działania ukierunkowane na wzmocnienie bezpieczeństwa i podniesienie świadomości społecznej na ten temat.

Jednym z czynników ryzyka, na który trzeba zwrócić szczególną uwagę, jest szeroko rozumiana przemoc internetowa. Już w roku ubiegłym sygnalizowano potrzebę wzmocnienia działań mających na celu zniwelowanie zachowań niepożądanych, wynikających z agresji użytkowników Internetu. W roku 2020 zjawisko to jeszcze bardziej się pogłębiło, co ściśle związane jest z ogłoszonym stanem epidemii i nauczaniem zdalnym. Pomimo licznych pogadanek na temat uzależnień czy „cyberprzemocy”, młodzież nadal publikuje na portalach społecznościowych negatywne i wulgarne komentarze w przekonaniu o swojej bezkarności. Dodatkowo, bardzo ważne jest w obecnych czasach, aby zwrócić uwagę na zdrowie psychiczne dzieci i młodzieży w związku z wprowadzonymi w roku 2020 obostrzeniami, gdzie młode pokolenie zostało odseparowane od kontaktów interpersonalnych między rówieśnikami.

Należy zatem wzmocnić działania nauczycieli, pedagogów i rodziców w zakresie przeciwdziałania agresji oraz zwracanie uwagi na stany depresyjne u uczniów. Pomocne w tym są również zajęcia pozalekcyjne, prowadzone nie tylko w szkołach, ale i przez organizacje pozarządowe. Podmioty te tworzą ciekawą ofertę spędzania czasu wolnego poprzez treningi sportowe, warsztaty artystyczne, wycieczki krajoznawcze i inne aktywności o charakterze prospołecznym. Współpraca na różnorodnych poziomach pozwala na poprawę bezpieczeństwa zarówno dzieci i młodzieży, jak i całej społeczności lokalnej.

### ***C. Ośrodek Pomocy Społecznej.***

Program „Bezpieczna Gmina Sulechów” wprowadzono w celu poprawy bezpieczeństwa porządku, licząc na czynny udział instytucji oraz mieszkańców gminy w procesie zagwarantowania oczekiwanego stanu.

W ramach statutowych zadań oraz założeń Programu, Ośrodek Pomocy Społecznej w Sulechowie podejmował szereg działań, których celem było:

- 1. Zwiększenie skuteczności interwencji służb w przypadkach przemocy domowej z użyciem „Niebieskich Kart”.**



## **2. Współpraca z instytucjami prowadzącymi działania na rzecz bezpieczeństwa i zapobiegania patologiom.**

Istotą programu jest szeroka współpraca wszystkich jednostek, których zadaniem jest podejmowanie długofalowych działań, według z góry opracowanej strategii, w celu udzielenia kompleksowej pomocy rodzinom dotkniętym zjawiskiem przemocy domowej oraz zagrożonych przestępczością, uzależnieniami, zaniedbaniami opiekuńczo-wychowawczymi itp.

W ramach działań 23 razy zastosowano procedurę „Niebieskiej Karty”. Kontynuowane były również działania związane z 7 Niebieskimi Kartami z roku 2019.

Dokumenty w postaci „Niebieskiej Karty” trafiają do istniejącego przy OPS w Sulechowie Zespołu Interdyscyplinarnego, który zajmuje się procedurami interwencji wobec przemocy w rodzinie. Na czele Zespołu Interdyscyplinarnego stoi przewodniczący, którego zadaniem jest koordynowanie działań mających na celu interwencję wobec poszkodowanych i sprawców przemocy. W skład Zespołu Interdyscyplinarnego wchodzi: pracownik socjalny, przewodniczący GKRPA, kurator sądowy, dzielnicowy, psycholog, przedstawiciel organizacji pozarządowych, specjalista ds. przemocy.

W razie potrzeby, na posiedzenie Zespołu zapraszane są inne osoby np. pedagodzy szkolni, członkowie rodzin. W trakcie spotkań Zespołu omawiane są przypadki przemocy zgłoszonych do instytucji, które reprezentują członkowie Zespołu. Zaproszone osoby wymieniają się informacjami i doświadczeniami z pracy z rodzinami dotkniętymi różnorodnymi problemami. Wymiana informacji zwiększa szansę na szybkie działanie związane z rozwiązaniem problemów przemocy w rodzinie, uzależnienia, zaniedbań opiekuńczo-wychowawczych, trudności opiekuńczo-wychowawczych. Zespół Interdyscyplinarny pozwala na połączenie wszystkich możliwości i natychmiastowe ich uruchomienie. Jest to niezwykle ważne w przypadku sytuacji kryzysowej i zaniedbań opiekuńczo-wychowawczych, zwiększa bowiem szansę na szybkie przeciwdziałanie sytuacjom niepożądanym.

Z 23 Niebieskich Kart, które zostały skierowane do Zespołu Interdyscyplinarnego:

- 18 Niebieskich Kart wpłynęło z Komisariatu Policji w Sulechowie,
- 4 Niebieskie Karty założyli pracownicy socjalni OPS w Sulechowie,

- 1 Niebieska Karta ze służby zdrowia.

W ramach procedury interwencji wobec przemocy domowej, przy Zespole Interdyscyplinarnym, funkcjonują grupy robocze składające się z pracownika socjalnego, funkcjonariusza policji, a także osoby zaproszonej do współpracy. W trakcie działań grupy roboczej odbywają się spotkania z ofiarami i sprawcami przemocy. Efektem tych spotkań jest rozpoznanie sytuacji rodziny i ustalenie sposobu przeciwdziałania przemocy oraz monitoring skutków podjętych działań. Powołanie grupy roboczej następuje z chwilą wpłynięcia do Zespołu Interdyscyplinarnego „Niebieskiej Karty”.

W 2020 roku odbyło się 41 posiedzeń grup roboczych. Ogółem objętych pomocą zostało 71 osób. W tym okresie grupy robocze skierowały:

- do Prokuratury Rejonowej w Świebodzinie 6 zawiadomień o przemoc w rodzinie,
- do Sądu Rejonowego Wydział Rodzinny i Nieletnich w Świebodzinie 3 wnioski o wgląd w sytuację rodziny, ograniczenie władzy rodzicielskiej i nadzór kuratora.
- do Gminnej Komisji Rozwiązywania Problemów Alkoholowych skierowano 3 osoby.

W wyniku zawiadomień skierowanych przez grupy robocze do Prokuratury Rejonowej Świebodzinie wydano następujące postanowienia:

- w 1 przypadku umorzono dochodzenie lub odmówiono wszczęcia postępowania,
- w 2 sprawach wszczęto postępowanie w sprawie stosowania przemocy,
- w stosunku do 2 osób zastosowano areszt tymczasowy,
- w 2 przypadkach sprawcy przemocy otrzymali zakaz zbliżania się do ofiary przemocy.

W 2020 roku odbyły się 4 (w tym 2 zdalnie) posiedzenia Zespołu Interdyscyplinarnego, na których omawiano szczególnie trudne przypadki Niebieskich Kart i ustalano plan działania Zespołu.

Pracownicy socjalni sporządzili 17 informacji na potrzeby Gminnej Komisji Rozwiązywania Problemów Alkoholowych, które były wykorzystane przy kierowaniu osób uzależnionych na odpowiednią terapię.

Pracownicy socjalni oraz asystenci rodziny 134 razy kierowali do Sądu Rejonowego w Świebodzinie – Wydział Rodzinny i Nieletnich opinie dotyczące

sytuacji rodzin w zakresie ich prawidłowej funkcji opiekuńczo-wychowawczej oraz w przypadku zaniedbań w zakresie sprawowania opieki nad dziećmi, a także wnioski o ustanowienie kuratora sądowego lub ograniczenie władzy rodzicielskiej.

Trzech sprawców przemocy wyraziło zgodę na uczestnictwo w programie korekcyjno-edukacyjnym organizowanym przez Powiatowe Centrum Pomocy Rodzinie w Zielonej Górze. Udział w tych zajęciach jest dobrowolny i być może dlatego liczba sprawców przemocy biorąca udział w programie jest nieduża. Zespół Interdyscyplinarny nie posiada uprawnień do przymusowego kierowania na tego typu zajęcia sprawców przemocy.

Nieodłącznym elementem działań na rzecz osób dotkniętych przemocą w rodzinie stosowanym przez tut. Ośrodek jest poradnictwo, którego celem jest przekazanie ofiarom przemocy informacji o możliwościach szukania sposobu rozwiązania problemu we wszystkich instytucjach, które zajmują się tego typu przypadkami.

W 2020 roku pracownicy socjalni, funkcjonariusze Policji, kuratorzy sądowi, pedagodzy szkolni wzięli udział w 1 szkoleniu zorganizowanym przez Zespół Interdyscyplinarny działający przy Ośrodku Pomocy Społecznej w Sulechowie, w celu poszerzenia wiedzy z zakresu działania wobec ofiar i sprawców przemocy oraz stosowania procedury Niebieskiej Karty.

Zgodnie z założeniami programu „Bezpieczna Gmina Sulechów” do przeciwdziałania patologiom społecznym w Ośrodku Pomocy Społecznej w Sulechowie zatrudniono dwóch asystentów rodziny. Ich zadaniem było prowadzenie pracy z rodziną w oparciu o planowanie i udzielanie wszechstronnej specjalistycznej pomocy w rozwiązywaniu problemów życiowych. Wsparciem asystentów objęto 35 rodzin, w których było 73 dzieci. Koszty związane z zatrudnieniem asystentów zostały w połowie pokryte przez Ministerstwo Pracy i Polityki Społecznej, w ramach resortowego programu wspierania rodziny i pieczy zastępczej.

Cele wynikające z programu w roku 2020 „Bezpieczna Gmina Sulechów” określone dla pomocy społecznej zostały przez Ośrodek Pomocy Społecznej w Sulechowie osiągnięte w 100%.

W kolejnych latach, Ośrodek nadal będzie rozwijał współpracę z instytucjami zajmującymi się wspieraniem rodzin, szczególnie tych

zagrożonych wykluczeniem społecznym i dotkniętych przemocą. Doświadczenie z lat ubiegłych utwierdza w przekonaniu, że wspólne zaangażowanie wielu instytucji, pozwala na efektywniejsze działania w zakresie poprawy sytuacji w tych rodzinach. Długofalowa współpraca pozwoliła na wypracowanie odpowiednich standardów działania, co przekłada się na uzyskiwanie spodziewanych efektów i wykorzystanie wszystkich dostępnych środków, a przede wszystkim szybki przepływ informacji, co umożliwia w danej chwili dotarcie do środowisk, które wymagają wsparcia. Szczególnie istotną rolę w tym zakresie odgrywa możliwość świadczenia pomocy w formie poradnictwa specjalistycznego, w tym psychologicznego i prawnego. Z uwagi na duże zapotrzebowanie na tego typu pomoc, został uruchomiony lokalny punkt pomocy prawnej osobom pokrzywdzonym przestępstwem, udzielający nieodpłatnej pomocy prawnej oraz w razie potrzeby wsparcia psychologicznego, a także w razie potrzeby również materialnego, łącznie z opłaceniem pobytu w domu samotnej matki.

Wspólne działania przedstawicieli instytucji zajmujących się rodziną pozwala na dokładne diagnozowanie środowisk zagrożonych patologią i podejmowania skutecznych działań przeciwdziałania zjawiskom zagrażającym prawidłowemu funkcjonowaniu rodziny. Mając na uwadze pozytywne efekty dotychczasowych działań należy uznać, że ich kontynuacja jest niezbędna w celu zapewnienia bezpieczeństwa w naszej Gminie.

#### ***D. Pełnomocnik ds. Uzależnień.***

Pełnomocnik ds. Uzależnień w Sulechowie realizując Gminny Program Profilaktyki i Rozwiązywania Problemów Alkoholowych na rok 2020 oraz Gminny Program Przeciwdziałania Narkomanii na rok 2020, podejmował również działania w ramach programu "Bezpieczna Gmina Sulechów".

W roku 2020, tak, jak w latach poprzednich, pomimo pandemii Covid-19, próbowano podjąć działania zmierzające do zmotywowania osób nadużywających alkoholu do podjęcia leczenia, zapewniono mieszkańcom gminy bezpłatną pomoc udzielaną przez specjalistów terapii uzależnień, psychologa, oraz mediatora, wspierano działalność świetlic środowiskowych oraz realizację w szkołach programów profilaktycznych.

Sytuacja epidemiczna w kraju miała kluczowe znaczenie dla realizacji zadań programu. Wielu zadań nie udało się zrealizować przez wspomnianą pandemię, jak np. organizacji wypoczynku letniego przez organizacje

pozarządowe. Nie działały także grupy wsparcia Anonimowych Alkoholików, Anonimowych Narkomanów oraz grupa samopomocowa kobiet.

Powyższe działania zrealizowano poprzez:

### **Wspieranie działalności świetlic środowiskowych i opiekuńczo-wychowawczych.**

**Cel:** Kształtowanie świadomości zdrowotnej u dzieci i młodzieży szkolnej. Umożliwienie im twórczego zagospodarowania czasu wolnego, rozwój zainteresowań, ukazanie alternatywnych form spędzania czasu wolnego – zabawy bez alkoholu, narkotyków, środków uzależniających, telefonów komórkowych, Internetu, realizacja w środowiskach dotkniętych i zagrożonych alkoholizmem oraz narkomanią programów profilaktycznych, propagowanie zdrowego stylu życia, rozwijania talentów i zainteresowań.

**Działania:** Powyższe cele próbowano realizować przez świetlicę „Aniołkowo” przy parafii Podwyższenia Krzyża oraz Sulechowski Dom Kultury (zawarto porozumienie) poprzez takie działania, jak: pomoc w odrabianiu lekcji, aktywne uczestnictwo w zajęciach sportowych, grach i zabawach, organizacja różnorodnych zajęć plastycznych, muzycznych, tanecznych oraz kulinarnych.

### **Rezultaty:**

W roku 2020 funkcjonowało dziewięć gminnych świetlic środowiskowych:

- „Aniołkowo” która była prowadzona przy parafii Podwyższenia Krzyża w Sulechowie przez Biuro Pełnomocnika ds. Uzależnień, dzieci chodziły do świetlicy w styczniu, lutym do połowy marca, ze względu na obostrzenia rządowe od II połowy marca świetlica nie działała,
- w Brodach, Bukowie, Cigacicach, Kijach, Klępsku, Mozowie, Pomorsku i Głoguszu, których prowadzenie zlecono Sulechowskiemu Domowi Kultury. W każdej ze świetlic realizowano program zajęć dla dzieci i młodzieży pochodzących ze środowisk zagrożonych uzależnieniem, z rodzin, w których występują problemy wychowawcze, ale także z rodzin funkcjonujących w sposób prawidłowy.

Zajęcia w poszczególnych okresach pandemii odbywały się on-line, hybrydowo lub w ścisłym reżimie sanitarnym.



## **Zapewnienie specjalistycznej pomocy terapeutycznej, psychologicznej dla osób uzależnionych, współuzależnionych oraz zagrożonych uzależnieniem.**

**Cel:** Zwiększenie dostępności pomocy terapeutycznej oraz świadomości mieszkańców o możliwości jej uzyskania, zwiększenie liczby osób wychodzących z uzależnienia oraz skuteczności terapii rozpoczętej w szpitalu specjalistycznym poprzez jej wsparcie po powrocie do środowiska, udzielenie rodzinom z problemami alkoholizmu i narkomanii pomocy psychospołecznej i terapeutycznej.

**Działania:** Dyżury specjalistów i instruktorów terapii uzależnień zajmujących się problemem uzależnienia oraz współuzależnienia od alkoholu i narkotyków oraz psychologa wraz z mediatorem.

**Rezultaty:** W Biurze Pełnomocnika ds. Uzależnień w Sulechowie w roku 2020 zatrudniono pięciu terapeutów uzależnień w tym mediatora oraz psychologa. Wszyscy specjaliści udzielali pomocy o charakterze terapeutycznym osobom uzależnionym i współuzależnionym oraz zagrożonym uzależnieniem, a także osobom potrzebującym natychmiastowej pomocy:

- terapeuci uzależnień zajmujący się problemami uzależnienia i współuzależnienia od alkoholu przyjmowali w poniedziałki i środy od 15.00 do 20.00,
- terapeuta uzależnień zajmujący się problemami współuzależnienia przyjmował w każdy I i III czwartek miesiąca od 16.00 do 19.00,
- terapeuta uzależnień od narkotyków przyjmował w piątki od 15.00 do 20.00,
- psycholog dyżurował w każdy wtorek od 14.00 do 19.00, oraz II i III poniedziałek miesiąca,
- mediator dyżurował w II i IV czwartek miesiąca od 15.00 do 20.00.

Porady w okresie marzec-maj 2020 r., z uwagi na obostrzenia sanitarne w trakcie tzw. pierwszej fali pandemii Covid-19, odbywały się zdalnie w kontakcie telefonicznym. W miesiącach czerwiec-wrzesień 2020 r. porady odbywały się stacjonarnie w reżimie sanitarnym, październik-grudzień 2020 r. w trakcie aktualnie istniejących obostrzeń sanitarnych związanych z Covid-19, mając na uwadze wcześniejsze doświadczenia, sesje z klientami odbywały się hybrydowo. Taka forma pracy nie wpłynęła jednak istotnie na ogólną liczbę udzielanych porad terapeutycznych w odniesieniu do lat poprzednich.



## **Wsparcie placówek oświatowych w zakresie realizacji opracowanych programów profilaktycznych.**

**Cel:** Kształtowanie prawidłowych postaw wobec problemów uzależnień, umiejętności współpracy w grupie, budowania prawidłowych relacji z otoczeniem, budowanie postaw zgodnie z zasadami asertywności, tolerancji, zrozumienia i akceptacji, wyrabianie umiejętności bezpiecznego korzystania z Internetu.

**Działania:** Realizacja szkolnych programów profilaktyki uzależnień poprzez udział dzieci i młodzieży ze szkół podstawowych, ponadpodstawowych w zajęciach warsztatowych, a także nauczycieli i pedagogów w szkoleniach profilaktycznych:

- „Zachowania samobójcze u dzieci i młodzieży – metody postępowania i sposób pracy” szkolenie dla pedagogów ze Szkoły Podstawowej nr 2 w Sulechowie i Liceum Ogólnokształcącego w Sulechowie,
- „Apteczka pierwszej pomocy emocjonalnej” – warsztaty dla uczniów Szkoły Podstawowej nr 1,
- warsztaty profilaktyczno-terapeutyczne dla uczniów ze Szkoły Podstawowej w Cigacicach.

**Rezultaty:** Poszerzenie wiedzy dzieci, młodzieży i rodziców na temat rozwiązywania problemów uzależnień i przemocy oraz możliwości uzyskania specjalistycznej pomocy w tym zakresie, pogłębianie umiejętności budowania prawidłowych relacji z otoczeniem.

## **Wspieranie merytoryczne prac Gminnej Komisji Rozwiązywania Problemów Alkoholowych.**

**Cel:** Gminna Komisja Rozwiązywania Problemów Alkoholowych miała za zadanie podejmować działania motywujące do podjęcia leczenia osób nadużywających alkoholu, zgłoszonych poprzez złożenie wniosku. Komisja sprawowała także nadzór nad poprawnością przestrzegania zasad sprzedaży napojów alkoholowych zgodnie z ustawą o przeciwdziałaniu alkoholizmowi.

**Działania:** Komisja przyjmowała i rozpatrywała wnioski o leczenie uzależnienia od alkoholu, na ich podstawie kierowała do Sądu Rejonowego wnioski o zobowiązanie osób uzależnionych do podjęcia leczenia odwykowego

przeciwalkoholowego. Przeprowadzono także kontrole punktów sprzedaży napojów alkoholowych pod względem przestrzegania zasad i warunków korzystania z zezwoleń na sprzedaż napojów alkoholowych, wiarygodności składanych przez przedsiębiorcę oświadczeń o wysokości obrotu napojami alkoholowymi, przestrzegania na terenie punktu przepisów o dozwolonych formach reklamy i promocji napojów alkoholowych a także źródeł pochodzenia alkoholu.

### **Rezultaty:**

- 23 posiedzenia główne, na których przeanalizowane zostały teczki osobowe pod kątem dalszych działań wobec klienta zgłoszonego do komisji. Ponadto dokonywano analizy i diagnozy problemów alkoholowych dotyczących mieszkańców Gminy Sulechów. Omówiono i przeanalizowano 84 teczek akt osobowych m.in.: zawieszono postępowania, skierowano pisma do sądu, zlecono wysłanie informacji do kuratorów, skierowano na badania do biegłego psychologa i psychiatry pod kątem uzależnienia od alkoholu, utrzymano dotychczasowe zalecenia,
- 23 posiedzenia motywujące klientów do zaprzestania nadużywania alkoholu. Na spotkania motywujące zaproszono osoby z problemem alkoholowym oraz członków ich rodzin. Z osobami zgłoszonymi przeprowadzono rozmowy interwencyjno-motywujące, pogadanki na temat szkodliwości oraz wszelkich zagrożeń związanych z spożywaniem alkoholu. W 2020 r. na posiedzenia motywujące zaproszono 171 osób, stawilo się 41. Sporządzono 171 protokołów z posiedzeń komisji,
- 49 dyżurów piątkowych mających na celu zmotywowanie klientów do zaprzestania nadużywania alkoholu; udzielono porad i wskazówek, informacji na temat możliwości podjęcia leczenia, szkodliwego wpływu na zdrowie i życie rodzinne przez nadużywanie alkoholu, dostępności form współpracy z terapeutami i psychologiem, poinformowano o procedurach leczenia odwykowego. W roku 2020 na piątkowe dyżury członków komisji zaproszono 237 osób z czego na zaproszenie odpowiedziało 41. Sporządzono 237 protokołów,
- założono 32 nowych spraw z wniosków od pracowników socjalnych, Zespołu Interdyscyplinarnego, osób prywatnych. 20 teczek osobowych w miesiącu lipcu 2020 r. zostało skierowanych do biegłego psychiatry

i psychologa w przedmiocie uzależnienia od alkoholu. Na ww. badanie stawilo się 11 osób,

- skierowano 32 wnioski wraz z uzasadnieniem oraz pełną dokumentacją do Sądu Rejonowego w Świebodzinie w sprawie przymusowego leczenia odwykowego,
- zaopiniowano 17 wniosków w formie postanowienia o udzielenie zezwolenia na sprzedaż alkoholu oraz przekazano postanowienia do Urzędu Miejskiego w Sulechowie w toku dalszej procedury,
- dokonano oględzin 1 lokalu w związku z ubieganiem się o wydanie zezwolenia na sprzedaż napojów alkoholowych.

Gminna Komisja Rozwiązywania Problemów Alkoholowych w 2020 r. ze względu na pandemię Covid-19 przeprowadziła 1 kontrolę pod kątem:

- przestrzegania zasad i warunków korzystania z zezwolenia na sprzedaż napojów alkoholowych,
- wiarygodności składanych przez przedsiębiorcę oświadczeń o wysokości obrotu napojami alkoholowymi.

### **Udzielanie porad oraz informacji w ramach spotkań „pierwszego kontaktu”<sup>1</sup> osobom uzależnionym, współuzależnionymi oraz członkom ich rodzin.**

**Cel:** Udzielenie profesjonalnej pomocy w sytuacji kryzysowej związanej z nadużywaniem substancji psychoaktywnych oraz z stosowaniem przemocy. Przeprowadzenie rozmowy mającej na celu zorientowanie się w sytuacji problemowej, zmotywowanie osoby poszkodowanej do podjęcia natychmiastowo stosownych działań zmierzających do poprawy jej sytuacji oraz pomoc w wybraniu najefektywniejszej metody działania lub niekiedy skierowanie do odpowiednich instytucji.

**Działania:** Rozmowy motywujące z osobami z problemem uzależnień lub członkami ich rodzin oraz osobami dotkniętymi przemocą, pomoc w rozwiązaniu sytuacji problemowej osoby zgłaszającej się, pomoc w wyborze najefektywniejszej metody działania, kierowanie do odpowiednich instytucji pomocowych.

---

<sup>1</sup> Rozmowy „pierwszego kontaktu” polegają na przedstawieniu możliwych rozwiązań oraz wybór najlepszej metody rozwiązania problemu danej osoby a także pokierowanie osoby szukającej pomocy do odpowiedniego specjalisty, placówki specjalistycznej (np. szpital), poradni.

Współpraca z terapeutami uzależnień, Gminną Komisją Rozwiązywania Problemów Alkoholowych w Sulechowie, Sądem Rejonowym w Świebodzinie, Prokuraturą Rejonową w Świebodzinie, Ośrodkiem Pomocy Społecznej w Sulechowie, Komisariatem Policji w Sulechowie, Zespołem Interdyscyplinarnym ds. Przeciwdziałania Przemocy w Rodzinie przy Ośrodku Pomocy Społecznej w Sulechowie, zakładami opieki zdrowotnej, placówkami oświatowymi.

**Rezultaty:** Natychmiastowa interwencja w sytuacji kryzysowej.

W roku 2020 pracownicy Biura Pełnomocnika ds. Uzależnień w Sulechowie przeprowadzili około 220 rozmów z osobami uzależnionymi od alkoholu, narkotyków, nowych substancji psychoaktywnych NSP (tzw. dopalacze”), współuzależnionymi oraz osobami dotkniętymi przemocą, z czego ponad połowa rozmów to były rozmowy w ramach spotkań „pierwszego kontaktu” z osobami nie zarejestrowanymi w bazie danych Biura Pełnomocnika ds. Uzależnień w Sulechowie.

### **Analiza, podsumowanie i wnioski.**

Rzeczywistość od roku bardzo zmieniła realia naszego życia codziennego i pracy. Pandemia, izolacja i konieczność edukacji zdalnej wywiera bardzo duży wpływ na zdrowie psychiczne zarówno dzieci i młodzieży, jak też nauczycieli, wychowawców i rodziców. Poza problemami w zakresie zachowań ryzykownych młodych ludzi, z którymi dotąd próbowaliśmy sobie radzić, pojawiły się nowe. Dotychczasowe programy profilaktyczne, rekomendowane do realizacji w środowisku dzieci i młodzieży niejednokrotnie napotykają bariery organizacyjne w realizacji lub też okazuje się, że poruszane w nich treści nie obejmują nowych problemów i wyzwań, jakie pojawiły się w wyniku pandemii Covid-19. Na pewno, ze względu na trudną sytuację, nie powinno się rezygnować z podejmowania oddziaływań mających na celu wsparcie zdrowia psychicznego młodych ludzi oraz zapobieganie różnym problemom, jakie mogą wynikać np. z zachowań ryzykownych. Zarówno przy utrzymaniu konieczności kontaktu zdalnego, jak i po powolnym powrocie do szkoły, niezbędne wydaje się skupienie dorosłych nie tylko na kwestiach zaległości edukacyjnych, ale i na wsparciu psychicznym dzieci i młodzieży oraz profilaktyce. **Tym bardziej powinno nam zależeć na tym, by środki publiczne przeznaczane na profilaktykę, były wydatkowane na działania, które mają charakter długofalowy, oparte są na**

**skutecznych strategiach profilaktycznych oraz dowodach naukowych, a także realizowane są przez osoby do tego przygotowane.**

Szczególnie aktualnym wyzwaniem jest realizowanie programów, w których jest miejsce na wyrażenie emocji oraz komunikowanie różnych problemów przez samych uczestników, na to, by w profesjonalny sposób mogły one zostać zaopiekowane. Pandemia sprawiła jednak, że poza pracą w niedużych grupach (np. klasowych), coraz bardziej istotna wydaje się również dostępność oferty pomocy indywidualnej. Rozwój poradnictwa, dostępności psychologa i terapeutów wydają się w tej chwili równie istotne, jak realizacja programów profilaktycznych zgodnie ze scenariuszem. Działania profilaktyczne muszą obejmować zarówno samo środowisko szkoły (nauczycieli, którzy na co dzień pracują z dziećmi i młodzieżą), jak i rodziców. Nauczyciele oraz rodzice także stanęli przed nowymi, nieznanymi wcześniej wyzwaniami, z którymi trudno jest im sobie poradzić. Dlatego wsparciem psychologicznym powinniśmy zostać objęte wszystkie te grupy. Podsumowując sytuacja epidemiczna w kraju miała kluczowe znaczenie dla realizacji zadań programu, ale działania prowadzone przez Pełnomocnika ds. Uzależnień oraz pracowników Biura Pełnomocnika ds. Uzależnień w Sulechowie w ramach programu „Bezpieczna Gmina Sulechów” w roku 2020, próbowano dostosować do realiów, w jakich żyją mieszkańcy Gminy Sulechów.

#### **V. Urząd Stanu Cywilnego, Sprawy Obywatelskie i Zarządzanie Kryzysowe.**

W związku z wystąpieniem w 2020 r. na terytorium Rzeczypospolitej Polskiej pandemii koronawirusa SARS-CoV-2, Urząd Miejski Sulechów wdrożył wzmożone środki ostrożności we wszystkich obszarach prowadzonej działalności. Wszystko po to, by maksymalnie ograniczyć ryzyko związane z panującą pandemią i chronić zdrowie zarówno klientów, jak i pracowników. Klientom sugerowano kontakt telefoniczny, mailowy lub przez ePUAP. Dane kontaktowe podawane są na bieżąco na stronach, poprzez plakaty i ulotki. W związku z ciągle utrzymującym się stanem epidemii, niezbędne było podjęcie działań mających na celu ograniczenie rozprzestrzeniania się wirusa SARS-CoV-2. Kontakt osobisty z pracownikami poszczególnych komórek organizacyjnych Urzędu możliwy był jedynie w szczególnie uzasadnionych przypadkach, wyłącznie po uprzednim uzgodnieniu telefonicznym lub mailowym.

Klienci w trakcie wizyty w Urzędzie są zobowiązani do:



- zakrywania ust i nosa przy pomocy maseczki oraz odkrycia ust i nosa na prośbę pracownika Urzędu w przypadku konieczności identyfikacji lub weryfikacji tożsamości danej osoby;
- dezynfekcji rąk po wejściu do budynku Urzędu, w którym dostępny jest automatyczny dozownik z płynem do dezynfekcji;
- zachowania odległości co najmniej 1,5 m od innych osób przed i w budynku Urzędu.

## **ZAPEWNIENIE OCHRONY LOKALNEJ MIESZKAŃCOM GMINY**

Na potrzeby zapewnienia ochrony lokalnej społeczności w sytuacji kryzysowej, w związku z rozprzestrzenianiem się koronawirusa SARS-CoV-2, Zarządzeniem Burmistrza Sulechowa Nr: 0050.50.2020 z dnia 14 kwietnia 2020 r. zostały określone szczególne formy udzielania pomocy mieszkańcom Gminy Sulechów.

Pomoc, o której mowa powyżej, może zostać udzielona osobom starszym, niepełnosprawnym, objętym kwarantanną lub nadzorem epidemiologicznym, które nie mają możliwości zorganizowania pomocy we własnym zakresie, w tym w ramach pomocy rodziny.

Określony został wykaz szczególnych form udzielania pomocy dla mieszkańców Gminy Sulechów:

- 1) udzielenie schronienia na podstawie decyzji o odbyciu kwarantanny dla osób z Gminy Sulechów niemogących odbyć kwarantanny w miejscu zamieszkania,
- 2) przekazywanie informacji o osobach potrzebujących pomocy wolontariuszom, organizacjom pozarządowym i innym zaangażowanym podmiotom, w tym współpraca z Policją w sprawie osób objętych kwarantanną, w celu udzielenia tym osobom pomocy,
- 3) zapewnienie pomocy w formie posiłku lub produktów żywnościowych,
- 4) przyznania usług opiekuńczych dla osób po leczeniu szpitalnym,
- 5) świadczenie pomocy w postaci interwencji kryzysowej oraz specjalistycznego poradnictwa psychologicznego,
- 6) udzielenie schronienia osobie bezdomnej,
- 7) zapewnienie osobom maseczek ochronnych,



- 8) udzielanie innych form pomocy na zasadach określonych w obowiązujących przepisach prawa i wynikających w ramach działania Ośrodka Pomocy Społecznej w Sulechowie.

Z zakresu ochrony ludności przed skutkami zdarzeń kryzysowych zrealizowano następujące zadania:

- dokonano aktualizacji Gminnego Planu Zarządzania Kryzysowego,
- opracowano i wydano podległym jednostkom wytyczne Burmistrza do działalności w zakresie OC i zarządzania kryzysowego na 2020 rok,
- w I półroczu 2020 r. przeprowadzono głośną próbę syren alarmowych przekazując treningowy sygnał alarmowy,
- systematycznie aktualizowano bazę danych o siłach i środkach obrony cywilnej „ARCUS”,
- utrzymywano posiadany sprzętu obrony cywilnej i przeciwpowodziowy w pełnej sprawności technicznej.

Zasadniczym kierunkiem działania obrony cywilnej i zarządzania kryzysowego w 2021 roku będzie wzmocnienie przygotowania struktur obrony cywilnej do prowadzenia działań ratowniczych na bazie sił i środków jednostek organizacji pozarządowych i innych podmiotów realizujących zadania w zakresie ochrony ludności i obrony cywilnej oraz wdrażanie nowych regulacji dotyczących obrony cywilnej.

## **VI. Wydział Inwestycji i Zarządzania Drogami Gminnymi.**

Podstawowe cele programu „Bezpieczna Gmina Sulechów” odnoszą się do zagadnień związanych z zapewnieniem bezpieczeństwa użytkownikom dróg na terenie miasta oraz gminy. W celu realizacji założeń programu podejmowane są przedsięwzięcia obejmujące budowę, przebudowę dróg (w tym nawierzchni jezdni, chodników oraz ścieżek rowerowych) oraz utrzymanie należytego stanu technicznego istniejącej sieci dróg, poprzez bieżące remonty nawierzchni drogowych. Dodatkowo realizowane są prace polegające na utrzymaniu oznakowania pionowego oraz poziomego dróg, a także elementów bezpieczeństwa ruchu drogowego.

Założenia oraz cele programu „Bezpieczna Gmina Sulechów” w ramach infrastruktury drogowej na terenie miasta i gminy zostały osiągnięte, poprzez zrealizowanie niżej wymienionych zadań:

### **1. W ramach inwestycji:**

- 1) Przebudowa drogi nr 005513F w miejscowości Kije.
  - 2) Przebudowa drogi nr 103217F – ul. Koszarowa w Sulechowie.
  - 3) Budowa drogi ul. Sportowa w Sulechowie.
  - 4) Przebudowa drogi ul. Ptasia w Kruszynie, w części dotyczącej wykonania chodnika.
  - 5) Budowa chodnika na ul. Gdańskiej w Krężołach.
  - 6) Remont drogi gminnej w miejscowości Kalsk na dz. nr 246/9.
2. W ramach remontów:
- 1) Roboty sprzętem w obrębie gruntowych dróg gminnych.
  - 2) Remonty nawierzchni bitumicznych.
  - 3) Roboty związane z usuwaniem awarii powstałych na drogach gminnych.
  - 4) Wykonanie zabezpieczenia i usunięcie awarii przepustu pod drogą relacji Sulechów-Kalsk (na wysokości zjazdu na drogę gminną do przysiółka Dębinki).
  - 5) Remont nawierzchni chodnika na ul. Leśnej w Sulechowie.
3. W ramach zakupu usług pozostałych:
- 1) Wykonanie oznakowania pionowego dróg gminnych.
  - 2) Wykonanie oznakowania poziomego dróg gminnych w ciągu ulicy Odrzańskiej oraz ulicy Leśnej w Sulechowie.
  - 3) Zimowe utrzymanie dróg gminnych na terenie gminy Sulechów.
  - 4) Wytyczenie geodezyjne granic pasa drogowego dróg gminnych na terenie Sulechowa, Kij, Łęgowa.
  - 5) Wykonanie wymiany barier energochłonnych w obrębie skrzyżowania ul. Warszawskiej i ul. Północnej w Sulechowie, zniszczonych w wyniku wypadku drogowego.
4. W ramach wydatków na pomoc finansową udzielaną między jednostkami samorządu terytorialnego na dofinansowanie własnych zadań inwestycyjnych i zakupów inwestycyjnych:

Udzielenie dotacji celowej dla Powiatu Zielonogórskiego w wysokości 147 747,84 zł z przeznaczeniem na modernizację drogi powiatowej nr 1198F w m. Górzykowo – etap III.

Realizacja ww. zadań znacząco wpłynęła na poprawę bezpieczeństwa użytkowników dróg na terenie miasta oraz gminy. Zostały przebudowane drogi nr 005513F w miejscowości Kije, nr 103217F – ulica Koszarowa w Sulechowie

oraz droga w ciągu ulicy Ptasiej w Kruszynie – w części dotyczącej wykonania chodnika. Wybudowano drogę o nawierzchni z kostki brukowej betonowej w ciągu gminnego odcinka ulicy Sportowej w Sulechowie oraz odcinek chodnika w ciągu ulicy Gdańskiej w Krężołach. Wykonano nawierzchnię z płyt drogowych betonowych w obrębie drogi gminnej na działce nr 246/9 w miejscowości Kalsk.

W ramach bieżącego utrzymania dróg gminnych poprawiony został stan techniczny dróg, poprzez wykonanie remontów częściowych nawierzchni bitumicznych, wyrównanie przy użyciu sprzętu dróg gruntowych. Usunięto awarie powstałe na drogach gminnych, w tym: naprawiono zarwany przepust na ulicy Władysława Hermana w Sulechowie, przeprowadzono remont zarwanej nawierzchni ciągu pieszo-jezdnego na ulicy Janusza Kusocińskiego w Sulechowie. Wyremontowano przepust na wysokości zjazdu na drogę gminną do przysiółka Dębinki. Przeprowadzono remont nawierzchni chodnika na ulicy Leśnej w Sulechowie, polegający na obniżeniu jego niwelety w obrębie istniejącego przejścia dla pieszych.

Ponadto, w celu utrzymania należytego stanu oznakowania pionowego dróg, a także elementów bezpieczeństwa ruchu drogowego, systematycznie przeprowadzane były prace związane z uzupełnieniem lub wymianą uszkodzonych elementów. Naprawiona została bariera energochłonna w obrębie skrzyżowania ulicy Warszawskiej i ulicy Północnej w Sulechowie.

Na terenie miasta w ciągu ulicy Odrzańskiej oraz ulicy Leśnej zostało odnowione oznakowanie poziome.

## **VII. Wydział Gospodarki Komunalnej, Rolnictwa i Ochrony Środowiska.**

W ramach realizacji zadań wynikających z programu „Bezpieczna Gmina Sulechów” w 2020 r. w Wydziale Gospodarki Komunalnej, Rolnictwa i Ochrony Środowiska wykonano następujące działania zgodnie z wymienionymi w tym programie celami:

### **1. Bezpieczeństwo i porządek w miejscach publicznych**

Powyższy cel osiągnięto poprzez następujące działania:

- a) usuwanie drzew zagrażających bezpieczeństwu oraz przycinkę suchych konarów na terenach poboczy dróg oraz terenach przyległych do zabudowy mieszkaniowej  
i placów zabaw,

- b) udroźnienie przepustów pod drogami i odmulenie ponad 6,2 km rowów melioracyjnych,
- c) usunięcie wywrotów oraz złomów drzew powalonych w wyniku zjawisk atmosferycznych (wichury),
- d) likwidację w miejscach publicznych trzech gniazd szerszeni i jednego gniazda os. Działanie przeprowadzono za łączną kwotę 823,10 zł,
- e) zamontowanie koszy ulicznych na odpady oraz ustawienie ławek we wskazanych miejscach na terenach gminnych, a także wykonywanie na bieżąco napraw urządzeń komunalnych oraz urządzeń zabawowych uszkodzonych na skutek dewastacji. Działanie przeprowadzono za kwotę łączną 119.316,00 zł,
- f) przyjęcie uchwałą nr 0007.210.2020 Rady Miejskiej w Sulechowie z dnia 30 marca 2020 r. Programu opieki nad zwierzętami bezdomnymi oraz zapobiegania bezdomności zwierząt na terenie Gminy Sulechów i realizację zapisów ww. programu poprzez odłów do schroniska 41 bezdomnych psów, (z czego 20 z nich zostało odebranych przez właścicieli, a 28 sztuk zostało adoptowanych). Łączny koszt usług schroniska w roku 2020 wyniósł 174.386,44 zł,
- g) wykonanie w ramach realizacji programu opieki nad zwierzętami bezdomnymi oraz zapobiegania bezdomności zwierząt na szeregu usług weterynaryjnych tj. szczepienie, odpchlenie, odrobaczenie, opieka nad zwierzętami poszkodowanymi w wypadkach drogowych, usypianie ślepych miotów, opieka nad wolnożyjącymi kotami. Łączny koszt ww. usług wyniósł 16.872,16 zł.
- h) wspieranie procesu adopcyjnego oraz działalności społecznych opiekunów wolnożyjących kotów poprzez dokonywanie zakupu tzw. wyprawek dla zwierzęcia przekazywanego do adopcji oraz karmy dla wolno żyjących kotów. Łączna kwota zakupów 11.011,51 zł.
- i) kontrolowanie posesji prywatnych i terenów publicznych w zakresie przestrzegania ustawy o utrzymaniu porządku i czystości w gminach, szczególnie w zakresie zanieczyszczania odpadami oraz właściwego pozbywania się nieczystości ciekłych,
- j) usuwanie na bieżąco odpadów z terenów publicznych.

## **2. Bezpieczeństwo użytkowników dróg**

Powyższy cel osiągnięto poprzez następujące działania:

- a) bieżące usuwanie awarii na sieci kanalizacji deszczowej m.in. poprzez wymianę uszkodzonych krat wpustów deszczowych,
- b) usuwanie zakrzaczenia i zadrzewień ograniczających widoczność na skrzyżowaniach drogowych oraz kolidujących z infrastrukturą oświetleniową,
- c) bieżące uzupełnianie i konserwację oświetlenia placów i ulic,
- d) usuwanie w okresie zimowym śliskości na ciągach pieszych oraz na terenach publicznych,
- e) zamontowanie 16 dodatkowych opraw oświetleniowych na liniach już istniejących,
- f) wybudowanie blisko 1.571 m kablowych linii oświetlenia drogowego i ustawienie 39 szt. latarni łącznie za kwotę 182.447,00 zł.

### **3. Prewencja społeczna o szerokim zasięgu edukacji, poradnictwa i pomocy społecznej**

Powyższy cel osiągnięto poprzez następujące działania:

- budowę:
  - siłowni zewnętrznej w Klępsku,
  - siłowni zewnętrznej w Pomorsku,
  - siłowni zewnętrznej w Górkach Małych,
  - placu zabaw w Okuninie
  - placu zabaw w Krężołach
  - placu zabaw w Bukowie
  - placu zabaw w Brzeziu k. Sulechowa
  - placu zabaw w Nowym Świecie
- doposażenie:
  - placu zabaw w Brzeziu k. Sulechowa,
  - placu zabaw w Karczynie,
  - siłowni zewnętrznej w Górkach Małych,
- zakończenie modernizacji ogrodzenia placu przy remizie strażackiej w Brodach,
- zamontowanie nowych i naprawę już istniejących tablic informacyjnych na terenach wiejskich,
- prowadzenie we współpracy ze Strażą Miejską działań w zakresie egzekucji obowiązków właścicieli nieruchomości dotyczących utrzymania czystości i porządku oraz utrzymywania psów.



## **Wnioski:**

W dalszym ciągu przewiduje się kontynuację współpracy ze Strażą Miejską oraz Policją w zakresie ograniczenia coraz częstszych aktów wandalizmu, dewastacji urządzeń komunalnych i oświetleniowych oraz właściwego pozbywania się z nieruchomości nieczystości ciekłych.

W ramach bieżącej kontroli stanu urządzeń komunalnych zlecane będą prace konserwacyjne i remontowe, a w ramach nadzoru nad firmami wykonującymi usługi w zakresie pielęgnacji zieleni i utrzymania czystości prowadzone będą działania mające na celu utrzymanie estetyki terenów gminnych.

Zgodnie z obowiązującymi przepisami pracownicy Wydziału Gospodarki Komunalnej, Rolnictwa i Ochrony Środowiska będą przeprowadzali przeglądy placów zabaw i zlecali wykonanie niezbędnych napraw w celu zapewnienia bezpieczeństwa ich użytkownikom.

W celu poprawy bezpieczeństwa użytkowników dróg i miejsc publicznych planowana jest dalsza rozbudowa linii oświetleniowych oraz montaż dodatkowych lamp w miejscach, gdzie zaistnieje potrzeba doświetlenia. W dalszym ciągu prowadzone będą (w miarę zaistniałych potrzeb) prace konserwacyjne i naprawcze oświetlenia już istniejącego.

## **VIII. Wydział Współpracy i Promocji Gminy.**

Wydział PR realizował w roku 2020 program „Bezpieczna Gmina Sulechów” poprzez:

1. Publikację informacji na temat bezpieczeństwa w „Biuletynie Informacyjnym Miasta i Gminy Sulechów”, w mediach społecznościowych i na stronie internetowej.
2. Współpracę z organizacjami pozarządowymi w zakresie propagowania bezpiecznego stylu życia.
3. Współpracę z Policją i innymi służbami w celu informowania mieszkańców gminy o zagrożeniach.
4. Publikowanie i rozpowszechnianie informacji dotyczących Covid-19.
5. Współpracę z Jednostką Wojskową w zakresie informacji i bezpieczeństwa.



Powyższe działania mają bezpośredni wpływ na edukację związaną z bezpieczeństwem dzieci. W roku 2020, zdominowanym przez epidemię Covid-19, wszystkie działania, mające na celu bezpieczeństwo, skupione były na informacji i ochronie mieszkańców przed wirusem.

W roku 2020 zlecono organizacjom pozarządowym realizację trzech zadań z zakresu ratownictwa i bezpieczeństwa publicznego. Komenda Hufca Babimojsko-Sulechowskiego ZHP otrzymała 5590 zł na zorganizowanie „Turnieju Zebra”, Ratownictwo Wodne RESCUE otrzymało 5500 zł na wykonanie zadania pt. „Ratownictwo to dziecinnie proste – II edycja” i 4000 zł na projekt pt. „Bezpieczny Sulechów”. Niestety ze względu na obostrzenia wprowadzone z uwagi na pandemię, dwa zadania nie zostały w ogóle zrealizowane, jedno tylko w połowie. Organizacje pozarządowe zwróciły niewykorzystane środki na rachunek gminy.

Planowane działania w roku 2021:

1. Planuje się podejmowanie działań analogicznie do roku 2020, z większym naciskiem na współpracę z organizacjami pozarządowymi i jednostkami organizacyjnymi.
2. Propagowanie szczepień na Covid-19.
3. Promowanie zdrowego stylu życia.

### ***Biblioteka Publiczna Gminy Sulechów***

#### **I. Ferie dla dzieci FERIONADA 2020**

ph. „**Żyję bez uzależnień**” 27.01 – 07.02.2020 r.

#### **Cel/założenia programu**

Tematyka ferii dotyczyła promowania zdrowego stylu życia bez stosowania używek, tj.: alkoholu, papierosów, narkotyków, nowych środków psychoaktywnych tzw. dopalaczy. Adresatami zajęć byli uczniowie szkół podstawowych, którzy ferie spędzali w domu. Zadaniem uczniów było uczestnictwo w zajęciach teoretycznych i praktycznych związanych z uzależnieniami oraz wykonywanie prac plastycznych promujących życie bez uzależnień.

## **Działania**

1. 1. 28.01.2020 r.

**"Życ chcemy zdrowo, nie myślimy nałogowo"** - uświadomienie problemów związanych z uzależnieniami; pogadanka.

2. 30.01.2020 r.

**"Nie pal papierosa bo będziesz miał żółtego nosa"**

Pogadanka na temat złego wpływu tytoniu na organizm człowieka, tworzymy plakat dotyczący zagrożeń związanych z paleniem papierosów.

3. 31.01.2020 r.

**"Komputeromania" - Dzień Bezpiecznego Internetu (08.02)**

Zasady kulturalnego zachowania się w sieci, dobre i złe strony internetowe, mistrz klawiatury.

4. 05.02.2020 r.

**"Ja tam soki wolę niż alkohole"**

Pogadanka na temat złego wpływu alkoholu na organizm człowieka. Wykonywanie plakatu dotyczącego ujemnych stron alkoholu.

5. 06.02.2020 r.

**"Żyję bez uzależnień"**

Podsumowanie tegorocznych ferii. Konkurs na temat uzależnień.

Wskaźniki liczbowe – **100 osób**

## **Rezultat/wnioski**

Co można zrobić aby nie dopuścić do uzależnień dziecka? Narkotyki, alkohol i papierosy stały się dostępne wszędzie: w szkole, na ulicy, w dyskotecce. Wcześniej czy później kontakt z nimi może się przydarzyć każdemu dziecku, także naszemu. Powinniśmy zdawać sobie sprawę, że wiele zależy od nas. To właśnie my możemy mieć ogromny wpływ na to czy nasze dziecko sięgnie po którąś z używek. Tańsze jest zapobieganie aniżeli leczenie. Aby uniknąć stanu w domu i w szkole, kiedy dziecko ucieka w świat uzależnienia, należy:

- zwracać szczególną uwagę na to co mówi i jakie ma problemy, dbać o dobry kontakt z dzieckiem, rozmawiać,
- nie wyśmiewać, nie krytykować, nie stawiać zbyt dużych wymagań,
- doceniać starania i chwalić postępy,

- należy znaleźć czas na wysłuchanie problemów,
- unikać złości i krytycznych porównań z innymi rówieśnikami,
- kierować poczynaniami, aby miało wiarę w siebie i poczucie bezpiecznego ogniska domowego,
- dyskretnie poznać grono przyjaciół i jego zwyczaje,
- kontrolować dyskretnie miejsca, w których przebywa i co robi,
- każdą anomalię w zachowaniu trzeba sprawdzić i poznać przyczynę aby móc podjąć odpowiednie działania,
- rozmawiać z nim o narkotykach i środkach uzależniających, skutkach ich zażywania bez względu na wiek,
- posiadać pewien zakres wiedzy o narkotykach,
- wyrażać zdecydowanie negatywną postawę wobec używek zagrażających zdrowemu życiu,
- stać się wzorem do naśladowania, a czyny i słowa mają uczyć dziecko jak żyć,
- zachęcać do aktywności i uczestnictwa w życiu społecznym, sporcie i rozwijania hobby.

### **Plany**

Przeprowadza się i będzie przeprowadzało zajęcia cyklicznie dotyczące uzależnień.

## **II. Segregacja i recykling**

### **Cel/założenia programu**

Główny cel recyklingu to ochrona naszego środowiska naturalnego oraz ograniczenie składowisk śmieci. Brak segregacji, to również poważne zagrożenie nie tylko dla naszego otoczenia ale przede wszystkim nas samych, naszych rodzin i dzieci.

### **Działania**

30.01.2020 r.

#### **"Stwory Śmieciory"**

Tworzymy Stwora Śmieciora z odpadów ekologicznych.

Wyniki liczbowe – **10 osób**

### **Rezultat/wnioski**

Pogadanka na temat segregacji śmieci. Wykorzystanie surowców do zabawy, do powtórnej obróbki.

### **Plany**

Od lat przeprowadza się i będzie przeprowadzać zajęcia z dziećmi dotyczące ochrony środowiska i ponownego wykorzystywania surowców wtórnych.

**III.** 20.02.2020 r.

### **„Bezpieczne przedszkole na feriach”**

Konkurs plastyczny dla przedszkolaków we współpracy z Ośrodkiem Sportu i Rekreacji „Sulechówianka”.

### **Cel/założenia programu**

Cel konkursu to popularyzacja wiedzy z zakresu bezpiecznego zachowania się przedszkolaków w drodze do i z przedszkola, zabawa na placu zabaw i ewakuacja w czasie zagrożenia pożarowego.

### **Działania**

Został przeprowadzony konkurs plastyczny dla przedszkolaków, uroczyste wręczenie nagród odbyło się w bibliotece, prace uczestników wyeksponowano na wystawie pokonkursowej.

Wyniki liczbowe – **100 osób**

### **Rezultat/wnioski**

Rezultatem konkursu było dotarcie do jak największej grupy przedszkolaków z informacją, że bezpieczeństwo jest sprawą bardzo ważną, że w życiu należy być ostrożnym.

### **Plany**

Konkursy dotyczące bezpieczeństwa przedszkolaków cyklicznie są organizowane w bibliotece we współpracy z OSiRem, zamierza się kontynuować tę współpracę.

**IV.** 15.10.2020 r.

### **„BHP w szkole i sporcie”**

### **Cel/założenia programu**

Cel konkursu to popularyzacja wiedzy z zakresu bezpiecznego zachowania się w szkole oraz podczas zajęć sportowych.

### **Działania**

15.10.2020 r.

### **„BHP w szkole i sporcie”**

Podsumowanie konkursu plastycznego dla uczniów klas szkół podstawowych we współpracy z OSiR w Sulechowie oraz pokonkursowa wystawa prac plastycznych.

Wyniki liczbowe – **30 osób**

### **Rezultat/wnioski**

W rezultacie cel konkursu został osiągnięty, zaangażowało się do niego mnóstwo uczniów.

### **Plany**

Konkursy dotyczące bezpieczeństwa dzieci i młodzieży cyklicznie są organizowane w bibliotece we współpracy z OSiRem, zamierza się kontynuować tę współpracę.

Niezależnie od osiągniętych rezultatów zamierzamy doskonalić swoje działania, szukamy różnych innych rozwiązań, które dążą do tego, żeby program Bezpieczna Gmina Sulechów spełnił dla dzieci i młodzieży wszystkie szczytne cele, które zostały nakreślone w jego założeniu. Cykliczna i rzetelna współpraca z dziećmi i młodzieżą może dać pożądane efekty i przyczynić się do znacznego wzrostu bezpieczeństwa nas wszystkich.

## **IX. Sulechowskie Przedsiębiorstwo Komunalne „SuPeKom” Sp. z o.o.**

Realizując cele określone w programie „*Bezpieczna Gmina Sulechów*” Spółka przedstawia informacje z przebiegu realizacji zadań w roku 2020 oraz plan działań realizowany przez poszczególne wydziały zakładu na rok 2021:

## Wydział Wodociągów i Kanalizacji.

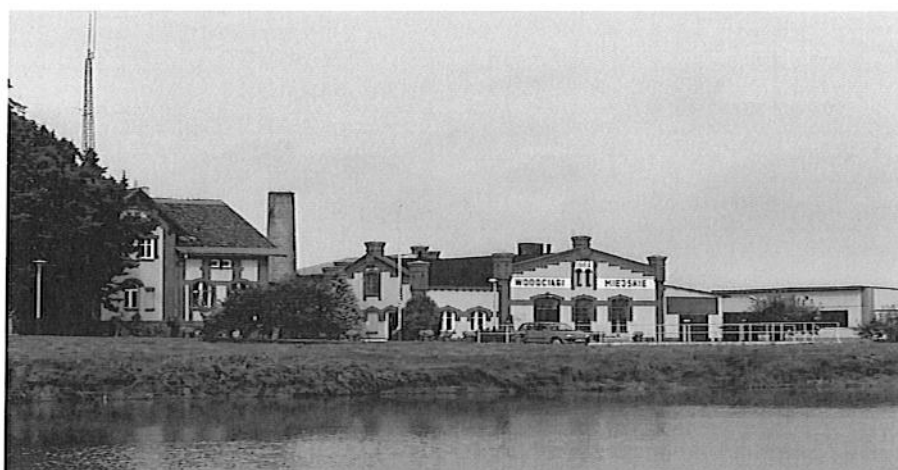


W zakresie zaopatrzenia w wodę i odbioru ścieków – (stały monitoring dostarczanej wody, badania wody przez odpowiednie służby).

Tabela eksploatacji wodociągu:

Lp.	wyszczególnienie	wykonanie w dam <sup>3</sup> (1 dam <sup>3</sup> = 1 tys. m <sup>3</sup> )	wykonanie w dam <sup>3</sup> (1 dam <sup>3</sup> = 1 tys. m <sup>3</sup> )	wykonanie w dam <sup>3</sup> (1 dam <sup>3</sup> = 1 tys. m <sup>3</sup> )	wykonanie w dam <sup>3</sup> (1 dam <sup>3</sup> = 1 tys. m <sup>3</sup> )	wykonanie w dam <sup>3</sup> (1 dam <sup>3</sup> = 1 tys. m <sup>3</sup> )	wykonanie w dam <sup>3</sup> (1 dam <sup>3</sup> = 1 tys. m <sup>3</sup> )	wykonanie w dam <sup>3</sup> (1 dam <sup>3</sup> = 1 tys. m <sup>3</sup> )	wykonanie w dam <sup>3</sup> (1 dam <sup>3</sup> = 1 tys. m <sup>3</sup> )	wykonanie w dam <sup>3</sup> (1 dam <sup>3</sup> = 1 tys. m <sup>3</sup> )	wykonanie w dam <sup>3</sup> (1 dam <sup>3</sup> = 1 tys. m <sup>3</sup> )
		ROK 2012	ROK 2013	ROK 2014	ROK 2015	ROK 2016	ROK 2017	ROK 2018	ROK 2019	ROK 2020	
Kanalizacja	ścieki odprowadzone	od gospodarstw domowych i indywidualnych gospodarstw rolnych	639,9	631,9	628	624,1	638,3	641,5	813,6	852,4	711,2
	od jednostek działalności produkcyjnej (przedsiębiorstw, zakładów przemysłowych, budownictwa, transportu itp.)	78,9	75,2	71,6	70,2	73,6	74,0	76,0	77,2	51,9	





Spółka, poprzez ten wydział, prowadzi działalność gospodarczą w zakresie zbiorowego zaopatrzenia w wodę i zbiorowego odprowadzania ścieków. Na terenie gminy Sulechów wydział eksploatuje sześć ujęć wody i dwie oczyszczalnie ścieków (Nowy Świat, Klępsk). Wszystkie ujęcia czerpią wodę z czwartorzędowego poziomu wodonośnego.

Stacja Uzdatniania Wody w Sulechowie posiada 6 studni głębinowych. Uzdatnianie wody polega na odżelazianiu i odmanganianiu. Dobrej jakości woda poprzez zbiornik wody czystej=900 m<sup>3</sup> i pompownię II stopnia dostarczana jest dla miasta Sulechowa, Kruszyny, Krężoń, Brzezia k. Sulechowa, Oblotna, Kij, Głogusza, i opcjonalnie Cigacic, Górek Małych, Leśnej Góry, m. Nowy Świat.

Ujęcie wody w Górkach Małych posiada dwie studnie głębinowe. Uzdatnianie wody polega na odżelazianiu i odmanganianiu. Dobrej jakości woda poprzez hydrofornię dostarczana jest do wiosek: Cigacice, Górki Małe, Górzynkowo, Leśna Góra i częściowo Nowy Świat.

Ujęcie wody w Brzeziu Pomorskim posiada dwie studnie głębinowe. Uzdatnianie polega na odżelazianiu i odmanganianiu. Woda uzdatniona, dobrej jakości, magazynowana jest w zbiorniku wieżowym o pojemności 150 m<sup>3</sup>, skąd grawitacyjnie zasila wioski: Brzezie k. Pomorskie, Brody i Pomorsko.

Ujęcie wody w Klępsku posiada dwie studnie głębinowe. Uzdatnianie polega na odżelazianiu i odmanganianiu. Uzdatniona woda o dobrej jakości zasila wioski: Klępsk, Łęgowo i Okunin.

Ujęcie wody w Karczynie posiada trzy studnie głębinowe. Dobra jakość wody surowej umożliwia za pomocą zestawu hydroforów zasilanie wiosek: Buków i Karczyn.

Wydział Wodociągów i Kanalizacji realizując swoje zadania świadczy dodatkowo usługi w zakresie następujących prac:

1. prace ziemne wykonywane koparko-ładowarką i mini-koparką firmy JCB,
2. wynajem agregatu prądotwórczego – przewoźny IVECO, niezbędnego w przypadku awarii sieci energetycznej,
3. wynajem samochodu specjalistycznego do czyszczenia kanalizacji WUKO SCK4H, który w połączeniu z kamerą do monitoringu stanu sieci kanalizacyjnej jest w stanie zlokalizować niedrożność i ją usunąć,
4. wywóz nieczystości płynnych.



### **Oczyszczalnia ścieków**

dla Sulechowa, zlokalizowana jest w obrębie wioski Nowy Świat. Jest to oczyszczalnia mechaniczno-biologiczna o bardzo nowoczesnych rozwiązaniach technicznych. Wydajność naszej oczyszczalni ścieków na dobę to 6.450 m<sup>3</sup>. Osad nadmierny powstały w procesie oczyszczania, po odwodnieniu na prasie komorowej, był odbierany przez firmę zewnętrzną ZBIGTAR - Zbigniew Tarka Przedsiębiorstwo Handlowo Usługowe z Osowej Sieni. Pracownicy dozoruują 36 przepompowni.



Dla polepszenia warunków pracy, pracownicy zatrudnieni na terenie oczyszczalni ścieków, mają do dyspozycji samochód marki IVECO



zakupiono specjalny samochód IVECO do ciśnieniowego czyszczenia kanalizacji.

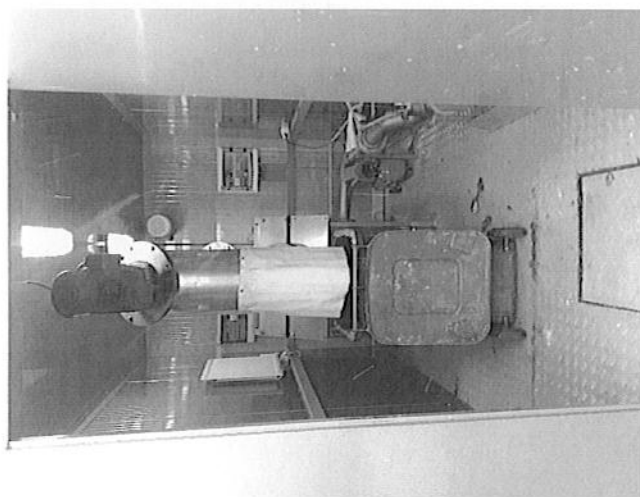


Tabela eksploatacji kanalizacji:

Lp.	wy- szcze- gół- nienie	wykonanie w dam <sup>3</sup> (1 dam <sup>3</sup> = 1 tys. m <sup>3</sup> )	wy- ko- nanie w dam <sup>3</sup> (1 dam <sup>3</sup> = 1 tys. m <sup>3</sup> )	wy- ko- nanie w dam <sup>3</sup> (1 dam <sup>3</sup> = 1 tys. m <sup>3</sup> )	wy- ko- nanie w dam <sup>3</sup> (1 dam <sup>3</sup> = 1 tys. m <sup>3</sup> )	wy- ko- nanie w dam <sup>3</sup> (1 dam <sup>3</sup> = 1 tys. m <sup>3</sup> )	wy- ko- nanie w dam <sup>3</sup> (1 dam <sup>3</sup> = 1 tys. m <sup>3</sup> )	wy- ko- nanie w dam <sup>3</sup> (1 dam <sup>3</sup> = 1 tys. m <sup>3</sup> )	wy- ko- nanie w dam <sup>3</sup> (1 dam <sup>3</sup> = 1 tys. m <sup>3</sup> )	wy- ko- nanie w dam <sup>3</sup> (1 dam <sup>3</sup> = 1 tys. m <sup>3</sup> )	wy- ko- nanie w dam <sup>3</sup> (1 dam <sup>3</sup> = 1 tys. m <sup>3</sup> )
			ROK 2012	ROK 2013	ROK 2014	ROK 2015	ROK 2016	ROK 2017	ROK 2018	ROK 2019	ROK 2020
Kanalizacja	ścieki odprowadzone	od gospodarstw domowych i indywidualnych gospodarstw rolnych	639,9	631,9	628	624,1	638,3	641,5	813,6	852,4	711,2
		od jednostek działalności produkcyjnej (przedsiębiorstw, zakładów przemysłowych, budownictwa, transportu itp.)	78,9	75,2	71,6	70,2	73,6	74,0	76,0	77,2	51,9

Pracownicy całodobowo utrzymują w ruchu sieć kanalizacyjną i oczyszczalnię ścieków o długości 103,6 km, wodociągową 169,7 km., ponadto świadczą usługi w zakresie usuwania awarii wod-kan.

#### Stacja zlewna na terenie oczyszczalni ścieków



Lp.	Wyszczególnienie	Wartość netto
1	Stacja zlewna ścieków dowożonych	419 295,20

#### Wydział Usług Komunalnych

W zakresie swoich obowiązków realizuje zadania związane z oczyszczaniem miasta i utrzymaniem zieleni ma za zadanie dbać o porządek, czystość i estetyczny wygląd terenów gminnych, w tym również terenów zielonych, a w okresie zimowym utrzymywać chodniki w stanie umożliwiającym

poruszanie się pieszych. Ponadto świadczy usługi wywozu nieczystości płynnych.

### **Oczyszczanie miasta**

Oczyszczanie miasta polega na mechanicznym oraz ręcznym, oczyszczaniu ulic, chodników i placów, przystanków autobusowych i ich otoczenia, myciu wiat przystankowych, opróżnianiu koszy ulicznych, usuwaniu śmieci z trawników, skwerów, parków i poboczy dróg, porządkowaniu stawów i fontann, usuwaniu śliskości chodników podlegających sprzątanii. Do wykonania prac używamy zamiatarki mechanicznej (ulice i duże place), a także dmuchawy, odkurzacze oraz tradycyjne szczotki ręczne (chodniki i trudno dostępne miejsca).

Świadczymy usługi oczyszczania dróg, chodników i posesji, również zlecane nam od Wspólnot Mieszkaniowych, osób prywatnych i zakładów pracy.



Na potrzeby utrzymania czystości na terenie naszego miasta i gminy, mamy na wyposażeniu zamiatarkę GOTHIA.

### **Utrzymanie zieleni.**

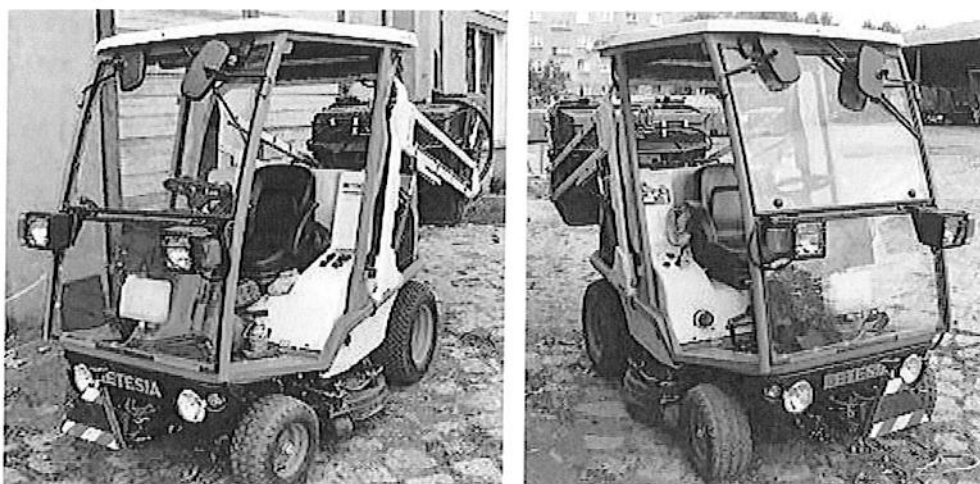
Utrzymanie zieleni to koszenie trawników, wykaszanie poboczy dróg gminnych, wygrabianie liści, porządkowanie i utrzymanie czystości alejek w parkach, sadzenie, ścinanie, odmładzanie i ogławianie drzew, frezowanie pni, przycinanie żywopłotów, urządzenie, pielęgnacja i podlewanie rabatów, gazonów i skalniaków, urządzenie terenów zielonych.





Lp.	Wyszczególnienie robót	Jednostka miary	Ilość jednostek w ciągu roku		
			2018	2019	2020
1	Opróżnienie na bieżąco koszy ulicznych	szt.	54 040,0	57 681,0	56 566,0
2	Utrzymanie na bieżąco czystości na chodnikach	100 m <sup>2</sup>	38 153,0	31 690,0	17 810,0
3	Mechaniczne lub ręczne zmiatanie jezdni ulic gminnych	100 m <sup>2</sup>	54 679,0	47 450,0	38 586,0
4	Utrzymanie czystości i porządku na przystankach autobusowych	szt.	1 488,0	1 612,0	1 579,0
5	Mycie wiat przystankowych	szt.	16,00	16,0	18,0
6	Porządkowanie stawów i fontanny	100 m <sup>2</sup>	653,0	984,0	346,0
7	Porządkowanie posesji i podwórek gminnych oraz innych terenów w mieście	100 m <sup>2</sup>	3 000,0	3 200,0	3 600,0
8	Utrzymanie czystości na drogach i placach na terenach wiejskich według wskazań Zamawiającego	100 m <sup>2</sup>	1 658,0	4 500,0	200,0
9	Usuwanie śliskości wyznaczonych chodników	100 m <sup>2</sup>	3 445,0	690,0	2 064,0
10	Porządkowanie obiektów zabawowo rekreacyjnych	szt.	505,0	728,0	419,0
11	Wywóz odpadów komunalnych z terenów publicznych	m <sup>3</sup>	269,0	365,0	
12	Zabezpieczenie martwych zwierząt do czasu ich usunięcia przez uprawniony podmiot	szt.	31,00	11,0	0

Lp.	Wyszczególnienie robót	Jednostka miary	Ilość		
			2018	2019	2020
1	Koszenie trawników z załadunkiem i wywozem skoszonej trawy	100 m <sup>2</sup>	7 200,00	9600,0	4 353,0
2	Wygrabianie liści z załadunkiem i wywozem	100 m <sup>2</sup>	2 800,00	3500,0	265,0
3	Porządkowanie i bieżące utrzymanie czystości alejek w parkach	100 m <sup>2</sup>	635	700,0	215,0
4	Przycinanie żywopłotów wraz z zebraniem i wywozem odpadów	m <sup>2</sup>	35 760,0	25360,0	24 409,0
5	Koszenie trawy kosiarką rotacyjną	100 m <sup>2</sup>	2 400,00	2000,0	946,0
6	Wykaszenie poboczy dróg gminnych i innych terenów gminnych i ścieżek rowerowych	100 m <sup>2</sup>	4 42000	2900,0	1 735,0
7	Urządzanie rabat i gazonów	m <sup>2</sup>	1 040	1075,0	539,0
8	Pielęgnacja rabat i gazonów i skalniaków wskazań Zamawiającego	m <sup>2</sup>	21 000	21000,0	14 863,0
9	Podlewanie rabatów, gazonów i skalniaków	m <sup>2</sup>	15 750,00	39500,0	25 362,0
10	Urządzanie nowych rabat, skalniaków (nasadzenia wieloletnie)	m <sup>2</sup>	540,0	0	0
11	Urządzanie terenów zielonych wg wskazań zamawiającego	m <sup>2</sup>	300,00	0	111
12	Sadzenie drzew	szt.	103,0	108,0	64
13	Utrzymanie zieleni na terenach obiektów zabawowo-rekreacyjnych	szt.	126	112,0	50
14	Podlewanie młodych drzew i krzewów	szt.	2 195,0	2400,0	2 268
15	Ścinanie drzew na terenach gminnych bez użycia podnośnika	szt.	146	29	53
16	Ścinanie drzew na terenach gminnych z podnośnika	szt.	83	81	56
17	Pielęgnacja drzew polegająca na przycinaniu konarów i gałęzi, formowanie koron oraz likwidacja odrostów przy pniu	szt.	440	292	343,0
18	Przycinanie drzew	szt.	94	59	91
19	Frezowanie pni na terenach gminnych	szt.	18	47	10



### **Wywóz nieczystości płynnych.**

Wywóz nieczystości płynnych ze zbiorników bezodpływowych (szamb) odbywa się przy użyciu nowoczesnego samochodu asenizacyjnego, posiadającego zbiornik o pojemności 6,5 m<sup>3</sup>, spełniającego wszystkie wymagania w zakresie ochrony środowiska naturalnego oraz gwarantującego należyte wykonanie usługi.



Lp.	Rok	Ilość wywiezionych nieczystości płynnych m <sup>3</sup>
1	2013	4.302,00
2	2014	4.093,50
3	2015	3.616,00
4	2016	3 678,00
5	2017	3.706,50
6	2018	3.722,50
7	2019	4.337,00
8	2020	4.796,95

### Usługi pogrzebowe.

Spółka zarządza i administruje cmentarzami komunalnymi w Sulechowie, Brodach, Łęgowie, Bukowie, Pomorsku, Klępsku, Kalsku i Mozowie. Prowadzimy szczegółową ewidencję osób zmarłych, pochowanych na tutejszych cmentarzach, administrujemy miejscami grzebalnymi oraz przyjmujemy opłaty przedłużające prawo do grobu (tzw. prolongaty).



Tabela pochówku zmarłych na administrowanych cmentarzach:

Lp.	wyszczególnienie lokalizacja cmentarza	Liczba pochówków								
		ROK								
		2012	2013	2014	2015	2016	2017	2018	2019	2020
1	Sulechów	162	177	162	169	161	180	184	192	233
2	Pomorsko	4	10	12	5	8	5	8	6	10
3	Kalsk	6	8	9	7	12	13	11	13	8
4	Brody	7	10	9	11	8	9	12	8	9
5	Kłępsk	5	11	11	7	10	8	10	7	13
6	Mozów	2	1	1	2	2	1	3	2	4
7	Buków	6	10	3	0	7	2	6	11	6
8	Łęgowo	4	4	3	4	4	2	2	1	4
<b>RAZEM</b>		<b>196</b>	<b>231</b>	<b>210</b>	<b>205</b>	<b>239</b>	<b>239</b>	<b>236</b>	<b>239</b>	<b>287</b>

Inne cmentarze w okolicy, gdzie nasi pracownicy świadczyli usługi pogrzebowe takie, jak:

Lp.	wyszczególnienie lokalizacja cmentarza	Liczba pochówków						
		2014	2015	2016	2017	2018	2019	2020
		1	Cigacice	13				
2	Kije	16						15
3	Trzebiechów, Podlegórz, Klenica, Smolno Wielkie, Kargowa, Nietkowice, Bojadla, Nowe Kramsko, Świebodzin	7						38
<b>RAZEM</b>		<b>43</b>	<b>73</b>	<b>68</b>	<b>73</b>	<b>51</b>	<b>72</b>	<b>59</b>

Spółka, w ramach usług pogrzebowych, posiada dwa specjalistyczne samochody pogrzebowe marki „MERCEDES VITO” przystosowane do przewozu osób zmarłych. W roku 2020 zakupiono kolejny samochód marki „MERCEDES” przeznaczony do przewozu osób zmarłych.



W celu poprawy warunków pracy podczas trwania ceremonii pogrzebowych pracownicy mają na wyposażeniu 2 windy pogrzebowe do spuszczenia trumien do grobu oraz namioty typu „BALDACHIM” .

W roku 2017 powiększono cmentarz komunalny, przy ul. Nowej w Sulechowie oddano do użytku nowy plac grzebalny na 757 miejsc



pojedynczych. Wybudowano kolumbarium na 40 niszy urnowych. Pierwsze pochówki zmarłych datuje się od dnia 11.05.2017 r.

Lp.	Wyszczególnienie	Liczba miejsc	Zajętych miejsc	Pozostało wolnych
1.	Ogółem miejsc	757		
2.	pochowano		196	
3.	zarezerwowano		107	
4.	kolumbarium	40	31	9
5.	Urny ziemne		16	

Na potrzeby Zakładu pogrzebowego do dyspozycji jest kaplica cmentarna z wygospodarowanym pomieszczeniem na prosektorium, oraz pozostałe pomieszczenia, łącznie z salą przedpogrzebową.

Na wyposażeniu prosektorium jest:

1. Komora chłodnicza na 3 ciała typ KZB -3.
2. Stół do mycia i balsamacji.
3. Hydrauliczny wózek transportowo-podnośnikowy.

### **Wydział administracji i zarządzania nieruchomościami.**

Zarządca budynkami przeprowadza obowiązujące (pięcioletnie, roczne) przeglądy administrowanych budynków. Wszelkie remonty bieżące lub kapitalne zlecane są wysoko wykwalifikowanym firmom specjalizującym się w remontach budynków. Administratorzy na bieżąco monitorują podległe wspólnoty pod względem bezpieczeństwa mieszkańców jak również innych użytkowników. Corocznie na zebraniach wspólnot mieszkaniowych omawiane są warunki bezpieczeństwa mieszkańców. Wszelkie zagrożenia usuwane są w ramach zgromadzonych środków finansowych danej wspólnoty. Ponadto na życzenie wspólnoty zarządca podpisuje umowy ubezpieczeniowe obejmujące polisy od zdarzeń losowych i odpowiedzialności cywilnej.

## Spółka zarządza wspólnotami mieszkaniowymi:

ROK	Liczba zarządzanych wspólnot mieszkaniowych	Liczba lokali użytkowych w budynkach	Liczba mieszkań w budynkach	Liczba osób w budynkach	powierzchnia eksploatacyjna w budynkach
	szt.	szt.	szt.	osób	m <sup>2</sup>
2013	193	96	1.648	3.999	97.307,85
2014	194	95	1.669	3.914	97.211,25
2015	193	90	1.586	3.583	94.049,75
2016	191	95	1.580	3.456	93.928,87
2017	193	95	1.587	3.381	94.051,35
2018	197	97	1.635	3.406	96.654,87
2019	201	98	1698	3.397	99.686,09
2020	201	94	1755	3 319	101 032,77

W wydziale Administracji i Zarządzania Nieruchomościami zatrudniamy wykwalifikowany zespół pracowników posiadających stosowne świadectwa kwalifikacyjne, licencje oraz uprawnienia budowlane.

### **Przegląd stanu technicznego obiektów budowlanych.**

W analizowanym okresie wykonano przegląd budynków administrowanych przez Spółkę. Protokoły z przeglądu budynków zostały przedstawione kierownikom w celu zapoznania się i sukcesywnego usuwania nieprawidłowości wykazanych w protokołach.

Wykonano przeglądy budynków kotłowni opalanych paliwem stałym i gazowym.

### **Praca społeczna osób skazanych.**

Na podstawie Rozporządzenia Ministra Sprawiedliwości w sprawie podmiotów, w których jest wykonywana kara ograniczenia wolności oraz praca społecznie użyteczna (Dz. U. Nr 98 poz. 634), Zakład nadzoruje skazanych w czasie wykonywania nieodpłatnej kontrolowanej pracy na cele społeczne. Są to prace, przede wszystkim w zakresie utrzymania ładu i porządku np. zbieranie śmieci, grabienie liści, wycinanie krzewów, odśnieżanie, wykonywanie drobnych prac budowlano-remontowych.

Skazani odpracowali:

Rok 2013	Rok 2014	Rok 2015	Rok 2016	Rok 2017	Rok 2018	Rok 2019	Rok 2020
974	797	668,5	2.795	2.841	4.531,5	4 039	2 619

### **Koronawirus w zakładzie pracy.**

Zakupiono wszelkie niezbędne środki w celu zminimalizowania zagrożenia rozprzestrzeniania się wirusa COVID-19 takie, jak:

- maski
- środki dezynfekujące
- rękawiczki jednorazowe
- przyłbice.

Reasumując, Spółka w roku bieżącym w ramach programu „**Bezpieczna Gmina Sulechów**” będzie kontynuowała zadania, które realizowała w roku 2020 oraz jest gotowa przyjąć nowe zadania dla poprawienia stanu bezpieczeństwa mieszkańców miasta i gminy Sulechów.

Następne lata wykorzystane zostaną na kontynuację i wdrażanie wypracowanych przedsięwzięć mających na celu podniesienie stanu bezpieczeństwa oraz wprowadzanie programów ukierunkowanych na konkretnie występujące zagrożenia wynikające z pory roku lub zaistniałych zdarzeń i zapotrzebowań społecznych mieszkańców miasta i gminy Sulechów.

Sprawozdanie zostało opracowane na podstawie sprawozdań cząstkowych przygotowanych przez poszczególnych realizatorów programu:

1. Ireneusz Adamczyk – Komisariat Policji.
2. Radosław Stachowski – Komendant Gminny Związku OSP RP.
3. Zbigniew Wiżynis – Straż Miejska.
4. Monika Kurylczyk – Sulechowski Dom Kultury.
2. Elżbieta Colle – Ośrodek Pomocy Społecznej, Pełnomocnik ds. Uzależnień.
3. Barbara Szepelawa – Urząd Stanu Cywilnego, Sprawy Obywatelskie i Zarządzanie Kryzysowe.
4. Krystyna Knyspel – Wydział Oświaty i Spraw Społecznych.
5. Danuta Andruszkiewicz – Wydział Inwestycji i Zarządzania Drogami Gminnymi.
6. Marta Blicharska-Ciesielska – Wydział Gospodarki Komunalnej, Rolnictwa i Ochrony Środowiska.
7. Marzena Arendt-Wilczyńska – Wydział Współpracy i Promocji Gminy.
8. Marek Lelito – „SuPeKom”.