

DRUK nr 311

Projekt

z dnia 5 listopada 2020 r.

Zatwierdzony przez

ZASTĘPCA BURMISTRZA
Marian Górzny

**UCHWAŁA NR
RADY MIEJSKIEJ W SULECHOWIE**

z dnia 2020 r.

w sprawie projektu uchwały w sprawie wyznaczenia aglomeracji Sulechów

Na podstawie § 58 Uchwały nr V/39/2003 Rady Miejskiej w Sulechowie z dnia 11 lutego 2003 r. w sprawie Statutu Gminy Sulechów (Dz. Urz. Woj. Lubuskiego z 2016 r. poz. 900; z 2018 r. poz. 1052 i 2512) **uchwala się, co następuje:**

§ 1. Przyjmuje się projekt uchwały Rady Miejskiej w Sulechowie w sprawie wyznaczenia aglomeracji Sulechów.

§ 2. Projekt uchwały, w którym mowa w §1 zostanie przedłożony do uzgodnienia Państwowemu Gospodarstwu Wodnemu Wody Polskie Zarząd Zlewni w Zielonej Górze oraz Regionalnemu Dyrektorowi Ochrony Środowiska w Gorzowie Wlkp.

§ 3. Uchwała wchodzi w życie z dniem podjęcia.

5.11.2020r.
Anna Kowalska-Kasprzak
RADCA PRAWNY

Uzasadnienie

Aglomeracja Sulechów została wyznaczona uchwałą Nr XIII/122/15 Sejmiku Województwa Lubuskiego z dnia 10 listopada 2015 r. w sprawie wyznaczenia aglomeracji Sulechów (Dz. Urz. Woj. Lubuskiego z dnia 19 listopada 2015 r. poz. 2012), którą tworzą miejscowości: Sulechów, Kruszyna, Brzezie k. Sulechowa, Krężoły, Obłotne, Buków, Kalsk, Górzynkowo, Górki Małe, Cigacice, Nowy Świat, ze wskazaniem RLM w ilości 22735 RLM.

Aglomerację wyznacza się na potrzeby Krajowego Programu Oczyszczania Ścieków Komunalnych oraz wywiązywania Polski z dyrektywy ściekowej.

Ponowne wyznaczenie aglomeracji Sulechów podyktowane zostało zmianami przepisów prawa, m.in. zmianą w zakresie kompetencji organów właściwych do wyznaczenia aglomeracji. Ponadto na mocy art. 565 ust. 2 ustawy z dnia 20 lipca 2017 r. Prawo wodne (Dz. U. z 2020 r. poz. 284 ze zm.) dotychczasowe akty prawa miejscowego zachowują moc nie dłużej niż do dnia 31 grudnia 2020 r.

Na mocy znowelizowanej ustawy z dnia 20 lipca 2017 r. Prawo wodne (Dz. U. z 2020 r. poz. 284 ze zm.) kompetencje w zakresie wyznaczania oraz zmian obszaru i granic aglomeracji przejęły samorzady gminne. W myśl art. 87 ust. 1 i 4 ww. ustawy aglomerację wyznacza, w drodze uchwały będącej aktem prawa miejscowego, rada gminy.

W związku z powyższym dla wyznaczenia obszaru i granic aglomeracji Sulechów właściwym organem jest Rada Miejska w Sulechowie.

Wyznaczenie aglomeracji następuje po uzgodnieniu przez Burmistrza projektu uchwały z Państwowym Gospodarstwem Wodnym Wody Polskie Zarząd Zlewni w Zielonej Górze, a w zakresie obszarów objętych przynajmniej jedną formą ochrony przyrody, o której mowa w art. 6 ustawy z dnia 16 kwietnia 2004 r. o ochronie przyrody (Dz. U z 2020 r. poz. 55 ze zm.), lub obszarów mających znaczenie dla Wspólnoty znajdujących się na liście, o której mowa w art. 27 ust. 1 tej ustawy – z właściwym Regionalnym Dyrektorem Ochrony Środowiska.

Stąd procedowanie przedłożonej uchwały jest w pełni uzasadnione.

Po uzyskaniu ww. uzgodnień uchwała zostanie niezwłocznie przedłożona Radzie Miejskiej.

Kierownik Wydziału
Gospodarki Komunalnej, Rolnictwa
i Ochrony Środowiska

Marta Blicharska-Ciesielska

UCHWAŁA NR
RADY MIEJSKIEJ W SULECHOWIE

z dnia

w sprawie wyznaczenia aglomeracji Sulechów

Na podstawie art. 18 ust. 2 pkt 15 ustawy z dnia 8 marca 1990 r. o samorządzie gminnym (Dz. U. z 2020 r. poz. 713 i 1378), art. 87 ust. 1 ustawy z dnia 20 lipca 2020 r. Prawo wodne (Dz. U. z 2020 r. poz. 310, 284, 695, 782, 875 i 1378), uchwała się, co następuje:

§ 1. Wyznacza się aglomerację Sulechów położoną w województwie lubuskim, powiecie zielonogórskim o równoważnej liczbie mieszkańców 22735 RLM.

§ 2. Aglomeracja obejmuje swoim zasięgiem miejscowości: Sulechów, Kruszyna, Brzezcie k. Sulechowa, Kręzoły, Obłotne, Buków, Kalsk, Górzykowo, Górki Małe, Cigacice, Nowy Świat. Charakterystyka aglomeracji stanowi załącznik nr 1 do niniejszej uchwały.

§ 3. Obszar i granice aglomeracji, o której mowa w § 1 wyznaczono na mapie w skali 1:10000 stanowiącej załącznik nr 2 do niniejszej uchwały.

§ 4. Traci moc uchwała nr XIII/122/15 Sejmiku Województwa Lubuskiego z dnia 10 listopada 2015 r. w sprawie wyznaczenia aglomeracji Sulechów (Dz. Urz. Woj. Lubuskiego poz. 2012).

§ 5. Uchwała wchodzi w życie po upływie 14 dni od dnia jej ogłoszenia w Dzienniku Urzędowym Województwa Lubuskiego.

Uzasadnienie

Aglomeracja Sulechów została wyznaczona uchwałą Nr XIII/122/15 Sejmiku Województwa Lubuskiego z dnia 10 listopada 2015 r. w sprawie wyznaczenia aglomeracji Sulechów (Dz. Urz. Woj. Lubuskiego z dnia 19 listopada 2015 r. poz. 2012), którą tworzą miejscowości: Sulechów, Kruszyna, Brzezie k. Sulechowa, Krężoły, Oblotne, Buków, Kalsk, Górzykowo, Górki Małe, Cigacice, Nowy Świat, ze wskazaniem RLM w ilości 22735 RLM.

Aglomerację wyznacza się na potrzeby Krajowego Programu Oczyszczania Ścieków Komunalnych (KPOŚK) oraz wywiązywania Polski z dyrektywy ściekowej. Inwestycje wodociągowo-kanalizacyjne, realizowane na terenie aglomeracji, ujęte w KPOŚK będą mogły ubiegać się o dedykowane tym obszarom dofinansowanie jedynie w przypadku posiadania obowiązującej uchwały aglomeracyjnej.

Ponowne wyznaczenie aglomeracji Sulechów podyktowane zostało zmianami przepisów prawa, m.in. zmianą w zakresie kompetencji organów właściwych do wyznaczenia aglomeracji. Ponadto na mocy art. 565 ust. 2 ustawy z dnia 20 lipca 2017 r. Prawo wodne (Dz. U. z 2020 r. poz. 284 ze zm.) dotychczasowe akty prawa miejscowego zachowują moc nie dłużej niż do dnia 31 grudnia 2020 r.

Na mocy znowelizowanej ustawy z dnia 20 lipca 2017 r. Prawo wodne (Dz. U. z 2020 r. poz. 284 ze zm.) kompetencje w zakresie wyznaczania oraz zmian obszaru i granic aglomeracji przejęły samorządy gminne. W myśl art. 87 ust. 1 i 4 ww. ustawy aglomerację wyznacza, w drodze uchwały będącej aktem prawa miejscowego, rada gminy.

W związku z powyższym dla wyznaczenia obszaru i granic aglomeracji Sulechów właściwym organem jest Rada Miejska w Sulechowie.

Prawidłowa identyfikacja aglomeracji, jej granice i obszar mają zasadniczy wpływ na wyposażanie gmin w systemy kanalizacyjne i oczyszczalnie ścieków oraz realizację przez gminy zobowiązań wynikających z Traktatu Akcesyjnego w części dotyczącej dyrektywy ściekowej.

Wyznaczona aglomeracja spełnia warunki określone w Rozporządzeniu Ministra Gospodarki Morskiej i Żeglugi Śródlądowej z dnia 27 lipca 2018 r. w sprawie sposobu wyznaczania obszarów i granic aglomeracji (Dz. U. z 2018 r. poz. 1586).

Wyznaczoną aglomerację Sulechów tworzą miejscowości: Sulechów, Kruszyna, Brzezie k. Sulechowa, Krężoły, Oblotne, Buków, Kalsk, Górzykowo, Górki Małe, Cigacice, Nowy Świat. Granice aglomeracji wyznaczono uwzględniając zasięg systemu istniejącej sieci kanalizacyjnej oraz zasięg systemu planowanej do budowy sieci kanalizacyjnej. Aglomerację będzie obsługiwać jedna oczyszczalnia ścieków położona w m. Nowy Świat.

Dla aglomeracji Sulechów została ustanowiona liczba **RLM w ilości 22735**. Liczba ta stanowi parametr określający ładunek zanieczyszczeń doprowadzanych we wszystkich rodzajach ścieków powstających na terenie aglomeracji, który obejmuje:

- ścieki pochodzące od stałych mieszkańców aglomeracji (w przeliczeniu: 1 RLM aglomeracji = 1 stały mieszkaniec aglomeracji),
- ścieki pochodzące z przemysłu w aglomeracji (przy czym ładunek przelicza się zgodnie z art. 86 ust. 3 pkt 2 ustawy Prawo wodne),
- ścieki od osób czasowo przebywających w aglomeracji (w przeliczeniu: 1 RLM aglomeracji = 1 zarejestrowane miejsce noclegowe).

W skład RLM aglomeracji wchodzi następujące składowe:

- a) RLM korzystających z sieci kanalizacyjnej:
 - RLM mieszkańców,
 - RLM przemysłu,
 - RLM osób czasowo przebywających w aglomeracji,

- b) RLM dostarczany do oczyszczalni ścieków taborem asenizacyjnym:
 - RLM mieszkańców,
 - RLM przemysłu,
 - RLM osób czasowo przebywających w aglomeracji,

- c) RLM mieszkańców obsługiwanych przez przydomowe oczyszczalnie ścieków.

Stopień skanalizowania aglomeracji Sulechów wynosi 98,1% co pozwala spełnić wymóg 98% obsługi aglomeracji poprzez systemy kanalizacyjne.

Plan aglomeracji

SULECHÓW

(podać nazwę aglomeracji¹)

powiat
ZIELONOGÓRSKI

województwo
LUBUSKIE

¹ zaleca się, aby nazwa aglomeracji była nazwą gminy, na terenie której wyznaczana jest aglomeracja lub nazwą gminy wiodącej w aglomeracji

Część opisowa

1. Podstawowe informacje na temat aglomeracji²

1. Nazwa aglomeracji: Sulechów.
2. Wielkość RLM aglomeracji zgodnie z obowiązującym rozporządzeniem/uchwałą: Uchwała Nr XIII/122/15 Sejmiku Województwa Lubuskiego z dnia 10 listopada 2015 r. w sprawie wyznaczenia aglomeracji Sulechów (Dz. Urz. Woj. Lubuskiego z dnia 19 listopada 2015 r. poz. 2012) – 22735 RLM.
3. Wielkość RLM aglomeracji planowanej do wyznaczenia: 22735 RLM.
4. Gmina wiodąca w aglomeracji: Sulechów.
5. Gminy w aglomeracji: Sulechów.
6. Wykaz nazw miast i/lub miejscowości w aglomeracji, zgodnie z dołączonym do wniosku załącznikiem graficznym³: Sulechów, Kruszyna, Brzezie k. Sulechowa, Krężoły, Obłotne, Buków, Kalsk, Górzynkowo, Górki Małe, Cigacice, Nowy Świat.
7. Wykaz nazw miejscowości dołączanych do obszaru aglomeracji:
8. Wykaz nazw miejscowości wyłączanych z obszaru aglomeracji:.....
9. Nazwa miejscowości, w której zlokalizowana jest oczyszczalnia ścieków: Nowy Świat.

2. Adres wnioskodawcy (gminy, gminy wiodącej w aglomeracji)

Miejscowość: Sulechów	Adres: ul. Plac Ratuszowy 6 66-100 Sulechów
Gmina: Sulechów	Powiat: zielonogórski
Województwo: lubuskie	
Telefon: 68-385-11-00	Fax: 68-385-46-86
e-mail do kontaktu bieżącego: gkr@sulechow.pl	

3. Dane kontaktowe osoby wskazanej do kontaktowania się w sprawach złożonego wniosku

1. Imię i nazwisko: Magdalena Gasperowicz, Marta Blicharska-Ciesielska
2. Telefon: 68-385-11-14, 68-385-11-37
3. Fax:
4. E-mail: gkr@sulechow.pl

² Według najbardziej aktualnych danych, z podaniem źródeł informacyjnych (GUS, ewidencja gminy etc.)

³ Propozycję planu aglomeracji należy przygotować w oparciu o wykaz miast i/lub miejscowości w rozumieniu ustawy z dnia 29 sierpnia 2002 r. o urzędowych nazwach miejscowości i obiektów fizjograficznych. W przypadku miast podaje się nazwę miasta, a nie poszczególnych jego dzielnic. Szczegółowy wykaz miejscowości znajduje się w rozporządzeniu Ministra Administracji i Cyfryzacji z dnia 13 grudnia 2012 r. w sprawie wykazu urzędowego nazw miejscowości i ich części (Dz. U. z 2013 r. poz.200).

4. Dokumenty stanowiące podstawę do wyznaczenia aglomeracji

Lp.	Wyszczególnienie	Nie ⁴	Tak ⁵
1	2	3	4
1.	Miejscowe plany zagospodarowania przestrzennego		X
2.	Studium uwarunkowań i kierunków zagospodarowania przestrzennego gminy		X
3.	Decyzje o ustaleniu lokalizacji inwestycji celu publicznego	X	
4.	Wieloletnie plany rozwoju i modernizacji urządzeń wodociągowych i kanalizacyjnych		X
5.	Inne (wymienić)	X	

5. Opis systemu zbierania ścieków komunalnych w obrębie aglomeracji

5.1. Informacje na temat długości i rodzaju istniejącej sieci kanalizacyjnej i liczby osób korzystających z istniejącej sieci kanalizacyjnej oraz długości i rodzaju sieci kanalizacyjnej i liczby osób korzystających z sieci kanalizacyjnej, na której wykonanie zostały pozyskane środki finansowe

Tabela 1. Sieć istniejąca

Lp.	Kanalizacja istniejąca	Długość [km]	Liczba osób korzystających z istniejącej kanalizacji			Uwagi
			Mieszkańcy	Osoby czasowo przebywające na terenie aglomeracji ⁵	Sumaryczna liczba osób [kol 4 + kol 5]	
1	2	3	4	5	6	7
1.	Sanitarna grawitacyjna	47,7	21 424	298	21 722	
2.	Sanitarna tłoczna	21,3				
3.	Ogólnospławna grawitacyjna	30,1				
4.	Ogólnospławna tłoczna	2,2				
Razem:		101,3	21 424	298	21 722	

⁴ Znakiem „X” zaznaczyć właściwą odpowiedź

⁵ Pod pojęciem „osoby czasowo przebywające na terenie aglomeracji” rozumie się liczbę zarejestrowanych miejsc noclegowych w obiektach usług turystycznych, szpitalach, internatach, więzieniach etc.

Tabela 2. Sieć, na której wykonanie zostały pozyskane środki finansowe

Lp.	Kanalizacja istniejąca	Długość [km]	Liczba osób korzystających z istniejącej kanalizacji			Uwagi (źródło finansowa nia)
			Mieszkańcy	Osoby czasowo przebywające na terenie aglomeracji ⁶	Sumaryczna liczba osób [kol 4 + kol 5]	
1	2	3	4	5	6	7
1.	Sanitarna grawitacyjna	0	0	0	0	
2.	Sanitarna tłoczna	0				
3.	Ogólnospławna grawitacyjna	0				
4.	Ogólnospławna tłoczna	0				
Razem:		0	0	0	0	

Należy zwrócić uwagę na 2 szczególne przypadki:

Sytuacja 1

Sieć ogólnospławna została zamieniona w kanalizację deszczową, a ładunek z tej sieci zostanie „przepięty” do nowobudowanej kanalizacji sanitarnej. W takim przypadku osoby korzystające uprzednio z sieci ogólnospławnej należy usunąć z wykazu osób korzystających z sieci na terenie aglomeracji, wykazać je należy natomiast jako osoby planowane do podłączenia do sieci kanalizacji sanitarnej mającej zastąpić odcinek kanalizacji ogólnospławnej.

Sytuacja 2

Na terenie aglomeracji funkcjonuje sieć kanalizacyjna, jednak ścieki zbierane tą siecią nie są oczyszczane (brak odprowadzenia do oczyszczalni ścieków). W takim przypadku należy wykazać długość sieci istniejącej, ale nie wykazywać osób do niej podłączonych jako korzystających z sieci. Dopiero w przypadku dobudowania fragmentów sieci łączących istniejącą sieć kanalizacji sanitarnej z oczyszczalnią ścieków należy te osoby wykazać jako podłączone do zbiorczego systemu kanalizacji.

5.2. Informacje na temat długości i rodzaju planowanej do wykonania sieci kanalizacyjnej w celu dostosowania aglomeracji do warunków określonych w Dyrektywie Rady z dnia 21 maja 1991 r. dotyczącej oczyszczania ścieków komunalnych (91/271/EWG) oraz liczby osób korzystających z planowanej sieci kanalizacyjnej.

5.2.1. Sieć kanalizacyjna o wskaźniku długości sieci nie mniejszym niż 120 osób na 1 km sieci⁷.

Wykaz miast i/lub miejscowości wchodzących w skład aglomeracji, w obrębie których planuje się wykonanie sieci kanalizacji sanitarnej:
Zgodnie z uchwałą Nr 0007.212.2020 Rady Miejskiej w Sulechowie z dnia 30 marca 2020 r. w sprawie zmiany uchwały nr 0007.258.2016 Rady Miejskiej w Sulechowie z dnia 16 sierpnia

⁶ Pod pojęciem „osoby czasowo przebywające na terenie aglomeracji” rozumie się liczbę zarejestrowanych miejsc noclegowych w obiektach usług turystycznych, szpitalach, internatach, więzieniach etc.

⁷ Wskaźnik wyliczany jest sumarycznie dla wszystkich miast i/lub miejscowości (wchodzących w skład aglomeracji), w obrębie których planuje się budowę sieci kanalizacji sanitarnej. Należy pamiętać, aby planowane inwestycje były uzasadnione ekonomicznie. Szczegółowe uwarunkowania dotyczące wyliczania wskaźnika długości sieci znajdują się w Wytycznych do tworzenia i zmiany aglomeracji.

2016 r. w sprawie uchwalenia Wieloletniego Planu Rozwoju i Modernizacji Urządzeń Wodociągowych i Kanalizacyjnych na lata 2017-VI.2021 zmienionej uchwałą nr 0007.297.2016 Rady Miejskiej w Sulechowie z dnia 20 grudnia 2016 r., uchwałą nr 0007.361.2017 Rady Miejskiej w Sulechowie z dnia 20 czerwca 2017 r., uchwałą nr 0007.474.2018 Rady Miejskiej w Sulechowie z dnia 16 stycznia 2018 r. i uchwałą nr 0007.90.2019 Rady Miejskiej w Sulechowie z dnia 21 maja 2019 r. planuje się budowę sieci kanalizacji sanitarnej w m. Brzezine k. Sulechowa ul. Jacka Malczewskiego. Ponadto planuje się budowę odcinków sieci kanalizacji sanitarnej na nowo powstających osiedlach budynków jedno i wielorodzinnych na terenie aglomeracji Sulechów.

Lp.	Kanalizacja planowana do wykonania	Długość [km]	Liczba osób, które zostaną podłączone do planowanej do wykonania kanalizacji			Uwagi
			Mieszkańcy	Osoby czasowo przebywające na terenie aglomeracji ⁸	Sumaryczna liczba osób [kol 4 + kol 5]	
1	2	3	4	5	6	7
1.	Sanitarna grawitacyjna	2,5	567	0	576	
2.	Sanitarna tłoczna	0				
3.	Ogólnospławna grawitacyjna	0				
4.	Ogólnospławna tłoczna	0				
Razem:		2,5	567	0	576	

Należy zwrócić uwagę, że sieć kanalizacyjna, na której wykonanie pozyskane zostały już środki finansowe, należy traktować jako sieć wykonaną, co oznacza, że jej długość nie będzie brana pod uwagę przy obliczaniu wskaźnika długości sieci – informacja na temat tej sieci powinna znaleźć się w pkt 5.1.

Wskaźnik długości sieci > 120 mieszkańców na 1 km sieci

Obliczenie wskaźnika długości sieci dla planowanej do wykonania sieci kanalizacyjnej (dla obszaru o wskaźniku długości sieci nie mniejszym niż 120 osób na 1 km sieci).	
Długość sieci kanalizacyjnej planowanej do wykonania [kol. 3 - razem]	2,5
Sumaryczna liczba mieszkańców oraz osób czasowo przebywające na terenie aglomeracji, którzy będą obsługiwani przez planowaną do wykonania sieć kanalizacyjną [kol. 6 - razem]	567
Wskaźnik długości sieci = sumaryczna liczba mieszkańców oraz osób czasowo przebywających na terenie aglomeracji [kol. 6 - razem] / długość sieci kanalizacyjnej planowanej do wykonania [kol. 3 - razem]	227

5.2.2. Sieć kanalizacyjna o wskaźniku długości sieci nie mniejszym niż 90 osób na 1 km sieci.

Wykaz miast i/lub miejscowości (wchodzących w skład aglomeracji), w obrębie których planuje się wykonanie sieci kanalizacji sanitarnej, wraz ze wskazaniem charakteru obszaru

⁸ Pod pojęciem „osoby czasowo przebywające na terenie aglomeracji” przyjmuje się liczbę zarejestrowanych miejsc noclegowych (obiekty usług turystycznych, szpitale, internaty, więzienia).

(obszar objęty formą ochrony przyrody zgodnie z ustawą o ochronie przyrody – określić jakiej; teren strefy ochronnej ujęcia wody etc.): Nie dotyczy.

Lp.	Kanalizacja planowana do realizacji	Długość [km]	Liczba osób, które będą obsługiwane przez planowaną do wykonania kanalizację			Uwagi
			Mieszkańcy	Osoby czasowo przebywające na terenie aglomeracji ⁶	Sumaryczna liczba osób [kol 4 + kol 5]	
1	2	3	4	5	6	7
1.	Sanitarna grawitacyjna					
2.	Sanitarna tłoczna					
Razem:						

Wskaźnik długości sieci 90÷120 mieszkańców na 1 km sieci

Obliczenie wskaźnika długości sieci dla planowanej do wykonania sieci kanalizacyjnej (dla obszaru o wskaźniku długości sieci nie mniejszym niż 90 osób na 1 km sieci)	
Długość sieci kanalizacyjnej planowanej do wykonania [kol. 3 - razem]
Sumaryczna liczba mieszkańców oraz osób czasowo przebywające na terenie aglomeracji, którzy będą obsługiwani przez planowaną do wykonania sieć kanalizacyjną [kol. 6 - razem]
Wskaźnik długości sieci = sumaryczna liczba mieszkańców oraz osób czasowo przebywające na terenie aglomeracji [kol. 6 - razem]/długość sieci kanalizacyjnej planowanej do wykonania [kol. 3 - razem]

5.3. Informacje na temat długości i rodzaju sieci kanalizacyjnej oraz liczby osób korzystających z sieci kanalizacyjnej po dostosowaniu aglomeracji do warunków określonych w Dyrektywie Rady z dnia 21 maja 1991 r. dotyczącej oczyszczania ścieków komunalnych (91/271/EWG).

Lp.	Kanalizacja istniejąca i planowana	Długość [km]	Liczba osób korzystających z kanalizacji po dostosowaniu aglomeracji do warunków określonych w Dyrektywie 91/271/EWG			Uwagi
			Mieszkańcy	Osoby czasowo przebywające na terenie aglomeracji ⁶	Sumaryczna liczba osób [kol 4 + kol 5]	
1	2	3	4	5	6	7
1.	Sanitarna grawitacyjna	47,7	21 424	298	21 722	
2.	Sanitarna tłoczna	21,3				
3.	Ogólnospławna grawitacyjna	30,1				
4.	Ogólnospławna tłoczna	2,2				
Razem:		101,3	21 424	298	21 722	

6. Opis gospodarki ściekowej w aglomeracji

6.1. Informacje na temat oczyszczalni ścieków.⁹

Nazwa oczyszczalni ścieków: Oczyszczalnia Ścieków w Sulechowie

Lokalizacja oczyszczalni ścieków (adres): Nowy Świat 16, 66-100 Sulechów

Dane kontaktowe (telefon, e-mail, fax): tel. 68-385-70-12, e-mail: oczyszczalnia@supekom.pl

Pozwolenie wodnoprawne na odprowadzanie ścieków z oczyszczalni do środowiska (data, znak, oznaczenie organu, termin ważności decyzji): 31.12.2015 r., OŚ.6341.74.2015, Starosta Zielonogórski, 31.12.2025 r.

Przepustowość oczyszczalni:

średnia [m³/d]: 6 450

maksymalna godzinowa [m³/h]: 337,5

maksymalna roczna [m³/rok]: 2 957 000.

Projektowa wydajność oczyszczalni ścieków [RLM]: 26 500

Ilość ścieków dostarczanych do oczyszczalni ścieków, zgodnie z danymi przedłożonymi w ostatnim sprawozdaniu z realizacji KPOŚK:

Ścieki dopływające siecią kanalizacyjną [m³/d]: 2 220,3

Ścieki dowożone [m³/d]: 11,2

Średnie obciążenie oczyszczalni [m³/d]: 2 231,5

Ilość ścieków oczyszczonych w roku poprzednim [m³/rok]: 1 099 000

Przewidywane średnie obciążenie oczyszczalni po zrealizowaniu planowanego zakresu sieci kanalizacji sanitarnej [m³/d]: 2 231,5

Przewidywana ilość ścieków oczyszczanych w roku po zrealizowaniu planowanego zakresu sieci kanalizacji sanitarnej [m³/rok]: 814 498

Wartości wskaźników zanieczyszczeń ścieków surowych		
Wskaźnik	Wartość (średnioroczna z pomiarów)	Uwagi
1	2	3
BZT ₅ [mgO ₂ /l]	479
ChZT _{Cr} [mgO ₂ /l]	1 125
Zawiesina ogólna [mg/l]	1 145
Fosfor ogólny [mgP/l]	10
Azot ogólny [mgN/l]	124

⁹ W przypadku funkcjonowania więcej niż jedna oczyszczalnia ścieków, dla każdej oczyszczalni należy wypełnić oddzielne tabele. Analogiczne tabele trzeba również wypełnić w przypadku planowanej oczyszczalni ścieków.

Wartości wskaźników lub % redukcji zanieczyszczeń ścieków oczyszczonych ¹⁰		
Wskaźnik	Wartość lub % redukcji zgodnie z pozwoleniem wodnoprawnym	Wartość (średnioroczna z pomiarów)
1	2	3
BZT ₅ [mgO ₂ /l]	10
ChZT _{Cr} [mgO ₂ /l]	40
Zawiesina ogólna [mg/l]	18
Fosfor ogólny [mgP/l]	1
Azot ogólny [mgN/l]	11

Odbiornik ścieków oczyszczonych zgodnie z pozwoleniem wodnoprawnym:	
Nazwa ciekłu: R-S1 – rzeka Sulechówka – Odra	Kilometraż miejsca odprowadzania ścieków oczyszczonych:
Współrzędne geograficzne wylotu: N: 52°03'54" E: 15°36'0,6"	

Typ oczyszczalni ścieków ¹¹	
B - oczyszczalnia biologiczna spełniająca standardy odprowadzanych ścieków	
Non B - oczyszczalnia biologiczna niespełniająca standardów odprowadzanych ścieków	
PUB1 - oczyszczalnia biologiczna z podwyższonym usuwaniem związków azotu (N), fosforu (P) spełniająca standardy odprowadzanych ścieków dla aglomeracji ≥ 100 000 RLM	
non PUB1 - oczyszczalnia jw. niespełniająca standardów odprowadzanych ścieków w zakresie usuwania N i/lub P	
PUB2 - oczyszczalnia biologiczna z podwyższonym usuwaniem związków azotu (N), fosforu (P) spełniająca standardy odprowadzanych ścieków dla aglomeracji < 100 000 RLM	X
non PUB2 - oczyszczalnia jw. niespełniająca standardów odprowadzanych ścieków w zakresie usuwania N i/lub P	

Podstawowe informacje na temat zamierzeń inwestycyjnych z zakresu budowy, rozbudowy lub modernizacji oczyszczalni:
 Opracowanie wielowariantowej koncepcji modernizacji i rozbudowy Oczyszczalni Ścieków w Nowym Świecie, gmina Sulechów.

¹⁰ Należy zwrócić uwagę, że % redukcji zanieczyszczeń dotyczy ładunku wprowadzanego na oczyszczalnię i ładunku odprowadzanego z oczyszczalni, nie zaś zawartości % zanieczyszczeń w jednostce objętościowej ścieków

¹¹ Znakiem „X” zaznaczyć właściwą odpowiedź

6.2. Informacje dotyczące indywidualnych systemów oczyszczania ścieków obsługujących mieszkańców aglomeracji

Podstawowe informacje na temat istniejących na terenie aglomeracji indywidualnych systemów oczyszczania ścieków oraz zamierzeń inwestycyjnych w tym zakresie:
Na terenie aglomeracji Sulechów znajduje się 39 szt. przydomowych czyszczalni ścieków obsługujących 123 osoby oraz 32 szt. bezodpływowych zbiorników na nieczystości ciekłe z których korzysta łącznie 96 osób.

6.3. Informacje dotyczące końcowego punktu zrzutu (w przypadku braku oczyszczalni ścieków na terenie aglomeracji)

Końcowy punkt zrzutu:	
Nazwa aglomeracji, do której będą odprowadzane ścieki:	Współrzędne geograficzne końcowego punktu zrzutu:
Nazwa oraz typ oczyszczalni ścieków, do której będą odprowadzane ścieki komunalne:	

6.4. Informacje o średniej dobowej ilości i jakości ścieków komunalnych powstających na terenie aglomeracji oraz ich składzie jakościowym.

Ilość ścieków komunalnych powstających na terenie aglomeracji [m ³ /d]:		
Wskaźnik	Wartość wskaźnika zanieczyszczeń	Uwagi
1	2	3
BZT ₅ [mgO ₂ /l]
ChZT _{Cr} [mgO ₂ /l]
Zawiesina ogólna [mg/l]
Fosfor ogólny [mgP/l]
Azot ogólny [mgN/l]

6.5. Informacje o ilości i składzie jakościowym ścieków przemysłowych odprowadzanych przez zakłady do systemu kanalizacji zbiorczej.

Wykaz zakładów przemysłowych oraz określenie charakteru zakładów usługowych podłączonych do systemu kanalizacji zbiorczej:
Fabryka Nici „Amanda” z siedzibą w Sulechowie
B+C Eko-Energia Sp. z o.o. z siedzibą w Nowym Świecie
Rockwool Polska Sp. z o.o. z siedzibą w Cigacicach

Ilość ścieków przemysłowych (powstających w zakładach przemysłowych i usługowych), odprowadzanych do kanalizacji [m ³ /d]: 45,0		
Wskaźnik	Wartość wskaźnika zanieczyszczeń	Ładunek zanieczyszczeń odprowadzany w ciągu doby [g/d]
1	2	3
BZT ₅ [mgO ₂ /l]	1 000	3 720
ChZT _{Cr} [mgO ₂ /l]	2 000	nie dotyczy
Zawiesina ogólna [mg/l]	300	nie dotyczy
Fosfor ogólny [mgP/l]	10	nie dotyczy
Azot ogólny [mgN/l]	90	nie dotyczy
.....	nie dotyczy

6.6. Informacje o zakładach, których podłączenie do systemu kanalizacji zbiorczej jest planowane.

Wykaz zakładów przemysłowych oraz określenie charakteru zakładów usługowych planowanych do podłączenia do systemu kanalizacji zbiorczej:
.....

Ilość ścieków przemysłowych odprowadzanych przez zakłady planowane do podłączenia do kanalizacji [m ³ /d]:		
Wskaźnik	Wartość wskaźnika zanieczyszczeń	Ładunek zanieczyszczeń odprowadzany w ciągu doby przez zakłady planowane do podłączenia [g/d] ¹²
1	2	3
BZT ₅ [mgO ₂ /l]
ChZT _{Cr} [mgO ₂ /l]	nie dotyczy
Zawiesina ogólna [mg/l]	nie dotyczy
Fosfor ogólny [mgP/l]	nie dotyczy
Azot ogólny [mgN/l]	nie dotyczy
.....	nie dotyczy

6.7. Uzasadnienie określonej dla aglomeracji równoważnej liczby mieszkańców.

Wyszczególnienie:	RLM
Liczba mieszkańców korzystających z istniejącej sieci kanalizacyjnej (pkt 5.1 Tab. 1 kol. 4)	21 589
Liczba mieszkańców, planowanych do przyłączenia do sieci kanalizacyjnej, na której wykonanie środki finansowe zostały pozyskane (pkt 5.1 Tab. 2 kol. 4)	0
Liczba mieszkańców planowanych do podłączenia do projektowanej sieci kanalizacyjnej (pkt 5.2.1 kol. 4 + pkt 5.2.2 kol. 4)	567

¹² Podać wyłącznie dla BZT₅.

Liczba osób czasowo przebywających korzystających z sieci kanalizacyjnej (pkt 5.1 Tab. 1 kol. 5)	298
Liczba osób czasowo przebywających, planowanych do przyłączenia do sieci kanalizacyjnej, na której wykonanie środki finansowe zostały pozyskane (pkt 5.1 Tab. 2 kol. 5)	0
Liczba osób czasowo przebywających planowanych do podłączenia do projektowanej sieci kanalizacyjnej (pkt 5.2.1 kol. 5 + pkt 5.2.2 kol. 5)	0
Równoważna Liczba Mieszkańców wynikająca z dobowego ładunku ścieków odprowadzanych przez zakłady przemysłowe i usługowe korzystające z istniejącej sieci kanalizacyjnej [kol. 3 pkt 6.5 / 60 g/d]	62
Równoważna Liczba Mieszkańców wynikająca z dobowego ładunku ścieków, który będzie odprowadzanych przez zakłady przemysłowe i usługowe planowane do podłączenia do sieci kanalizacyjnej [kol. 3 pkt 6.6 / 60 g/d]	0
Liczba mieszkańców oraz osób czasowo przebywających na terenie aglomeracji, korzystających z indywidualnych systemów oczyszczania ścieków komunalnych (przydomowe oczyszczalnie ścieków, zbiorniki bezodpływowe), nieplanowanych do podłączenia do sieci, określona na podstawie rejestrów prowadzonych przez gminę	219
Równoważna Liczba Mieszkańców RLM (suma)	22735

7. Informacje o strefach ochronnych ujęć wody, występujących na obszarze aglomeracji, obejmujących tereny ochrony bezpośredniej i tereny ochrony pośredniej zawierające oznaczenie aktu prawa miejscowego lub decyzje ustanawiające te strefy oraz zakazy, nakazy i ograniczenia obowiązujące na tych terenach.

Tereny ochrony bezpośredniej:

- SUW Sulechów - łączna powierzchnia strefy 21 950 m² – obejmująca (w zakresie istniejącego ogrodzenia): 5 studni wierconych o nr: 3z, 5z, 6z, 7, 7z, budynek SUW, zbiornik czystej wody, pompownia II^o, ostożnik popłuczyn, trafostacja.
- SUW Górki Małe - o kształcie czworoboku o łącznej powierzchni strefy 515,0 m², obejmująca (w zakresie istniejącego ogrodzenia): dwie studnie głębinowe o nr 1 i 2, zlokalizowane na dz. nr ewid. 141 obręb Górki Małe, gm. Sulechów

Strefa ochrony pośredniej w opracowaniu.

8. Informacje o obszarach ochronnych zbiorników wód śródlądowych, występujących na obszarze aglomeracji, zawierające oznaczenie aktu prawa miejscowego ustanawiającego te obszary oraz zakazy, nakazy i ograniczenia obowiązujące na tych obszarach.

Nie dotyczy.

9. Informacje o formach ochrony przyrody, występujących na obszarze aglomeracji, zawierające nazwę formy ochrony przyrody oraz wskazanie aktu prawnego uznającego określony obszar za formę ochrony przyrody.

Obszary chronionego krajobrazu:

„18 – Krośnieńska Dolina Odry”, „21 – Nowosolska Dolina Odry” – Rozporządzenie nr 3 Wojewody Lubuskiego z dnia 17 lutego 2005 r. w sprawie obszarów chronionego krajobrazu (Dz. Urz. Woj. Lub. z 2005 r. Nr 9, poz. 172 z późn. zm.).

Obszary Natura 2000

- **PLH 080012 Kargowskie Zakola Odry, PLH 080043 Sulechów** – Rozporządzenie Ministra Środowiska z dnia 13 kwietnia 2010 r. w sprawie siedlisk przyrodniczych oraz gatunków będących przedmiotem zainteresowania Wspólnoty, a także kryteriów wyboru obszarów kwalifikujących się do uznania lub wyznaczenia jako obszary Natura 2000 (Dz. U. Nr 77, poz. 510), Rozporządzenie Ministra Środowiska z dnia 9 sierpnia 2012 r. zmieniające rozporządzenie w sprawie siedlisk przyrodniczych oraz gatunków będących przedmiotem zainteresowania Wspólnoty, a także kryteriów wyboru obszarów kwalifikujących się do uznania lub wyznaczenia jako obszary Natura 2000 (Dz. U. z 2012 r. poz. 1041).
- **PLB 080004 Dolina Środkowej Odry** – Rozporządzenie Ministra Środowiska z dnia 12 stycznia 2011 r. w sprawie obszarów specjalnej ochrony ptaków (Dz. U. z 2011 r. Nr 25, poz. 133), Rozporządzenie Ministra Środowiska z dnia 29 marca 2012 r. zmieniające rozporządzenie w sprawie obszarów specjalnej ochrony ptaków (Dz. U. z 2012 r. poz. 358).

Użytki ekologiczne

UŻYTKI EKOLOGICZNE						
Gmina SULECHÓW						
Powiat zielonogórski						
Nr	Nazwa, data utworzenia i akt prawny. Opis formy ochrony przyrody	Forma własności	Obręb ewidencyjn y	Nr działki	Pow. [ha]	Pow. ogółem [ha]
1	2	3	4	5	6	7
300/9	BAGNO BUKÓW - 03.05.2002 r. R.W.L. Nr 5 z 2002 r. (Dz.U.Woj.Lub. Nr 44, poz. 554) Ochrona ekosystemów mających znaczenia dla zachowania różnorodnych typów siedlisk.	Skarb Państwa N-ctwo Babimost	Buków	242/2L 247/2L 248/1L	1,11 0,87 0,30	2,28
301/10	ZADRZEWIENIE ŚRÓDPOLNE - uchwała Nr XIII/136/95 Rady Miejskiej w Sulechowie z dnia 12 września 1995 r.	Gmina Sulechów	Brzezie k. Sulechowa	26/1	0,66	0,66
302/11	STANOWISKO LISTERY JAJOWATEJ - uchwała Nr XXXVIII/358/98 z dnia 16 czerwca 1998 r.	Gmina Sulechów	Kruszyna	10/27	0,48	0,48

Pomniki przyrody

Lp.	Nazwa	Data utworzenia	Położenie geograficzne			Akt prawny
			gmina	obręb ewid.	działka	
1	2	3	4	5	6	7
1.	Lipa szerokolistna /Tiliagrandifolia/	31.01.1995 r.	Sulechów	Buków	25/1	uchwała nr VIII/83/95 Rady Miejskiej w Sulechowie z dnia 31.01.1995 r.
2.	Lipa szerokolistna /Tiliagrandifolia/	31.01.1995 r.	Sulechów	Górzynkowo	323	uchwała nr VIII/83/95 Rady Miejskiej w Sulechowie z dnia 31.01.1995 r.
3.	Dąb szypułkowy /Quercus robur/	31.01.1995 r.	Sulechów	Nowy Świat	276/5	uchwała nr VIII/83/95 Rady Miejskiej w Sulechowie z dnia 31.01.1995 r.
4.	Lipa drobnolistna /Tiliacordata/	31.01.1995r.	Sulechów	Górzynkowo	178	uchwała nr VIII/83/95 Rady Miejskiej w Sulechowie z dnia 31.01.1995 r.
5.	Cis pospolity /Taxusbaccata/	31.01.1995 r.	Sulechów	Górzynkowo	290	uchwała nr VIII/83/95 Rady Miejskiej w Sulechowie z dnia 31.01.1995 r.
6.	Lipa szerokolistna /Tilagrandifolia/	31.01.1995 r.	Sulechów	Górzynkowo	277	uchwała nr VIII/83/95 Rady Miejskiej w Sulechowie z dnia 31.01.1995 r.
7.	Dąb szypułkowy /Quercus robur/	29.04.1997 r.	Sulechów	Sulechów	128	uchwała nr XXVIII/260/97 Rady Miejskiej w Sulechowie z dnia 29.04.1997 r.
8.	Dąb szypułkowy /Quercus robur/	29.04.1997 r.	Sulechów	Sulechów	844	uchwała nr XXVIII/260/97 Rady Miejskiej w Sulechowie z dnia 29.04.1997 r.
9.	Dąb szypułkowy /Quercus robur/	29.04.1997 r.	Sulechów	Sulechów	448/1	uchwała nr XXVIII/260/97 Rady Miejskiej w Sulechowie z dnia 29.04.1997 r.
10.	Jesion wyniosły /Faxinusexcelsior/	29.04.1997 r.	Sulechów	Kruszyna	7/5	uchwała nr XXVIII/260/97 Rady Miejskiej w Sulechowie z dnia 29.04.1997 r.
11.	Olsza czarna /Alnusglutinosa/ - 2 obiekty	29.04.1997 r.	Sulechów	Obłotne	249/5	uchwała nr XXVIII/260/97 Rady Miejskiej w Sulechowie z dnia 29.04.1997 r.

12.	Dąb szypułkowy /Quercus robur/	29.04.1997 r.	Sulechów	Buków	8	uchwała nr XXVIII/260/97 Rady Miejskiej w Sulechowie z dnia 29.04.1997 r.
13.	Dąb szypułkowy /Quercus robur/ - 2 obiekty	29.04.1997 r.	Sulechów	Buków	3/1	uchwała nr XXVIII/260/97 Rady Miejskiej w Sulechowie z dnia 29.04.1997 r.
14.	Dąb szypułkowy /Quercus robur/	29.04.1997 r.	Sulechów	Buków	66	uchwała nr XXVIII/260/97 Rady Miejskiej w Sulechowie z dnia 29.04.1997 r.
15.	Grupa dębów szypułkowych /Quercus robur/ - 5 obiektów	29.04.1997 r.	Sulechów	Buków	65/26	uchwała nr XXVIII/260/97 Rady Miejskiej w Sulechowie z dnia 29.04.1997 r.
16.	Grupa dębów szypułkowych /Quercus robur/ - 3 obiekty	29.04.1997 r.	Sulechów	Buków	65/26	uchwała nr XXVIII/260/97 Rady Miejskiej w Sulechowie z dnia 29.04.1997 r.
17.	Dąb szypułkowy /Quercus robur/	29.04.1997 r.	Sulechów	Buków	102/1 ls	uchwała nr XXVIII/260/97 Rady Miejskiej w Sulechowie z dnia 29.04.1997 r.
18.	Dąb szypułkowy /Quercus robur/	29.04.1997 r.	Sulechów	Buków	102/1 ls	uchwała nr XXVIII/260/97 Rady Miejskiej w Sulechowie z dnia 29.04.1997 r.
19.	Dąb szypułkowy /Quercus robur/	29.04.1997 r.	Sulechów	Buków	141	uchwała nr XXVIII/260/97 Rady Miejskiej w Sulechowie z dnia 29.04.1997 r.
20.	Dąb szypułkowy /Quercus robur/ - 2 obiekty	29.04.1997 r.	Sulechów	Buków	97/2	uchwała nr XXVIII/260/97 Rady Miejskiej w Sulechowie z dnia 29.04.1997 r.
21.	Lipa szerokolistna /Tiliagrandifolia/	29.04.1997 r.	Sulechów	Kalsk	132/1	uchwała nr XXVIII/260/97 Rady Miejskiej w Sulechowie z dnia 29.04.1997 r.
22.	Grupa cisów pospolitych /Taxusbaccata/ - 6 obiektów wielopiennych	29.04.1997 r.	Sulechów	Nowy Świat	71	uchwała nr XXVIII/260/97 Rady Miejskiej w Sulechowie z dnia 29.04.1997 r.
23.	Grupa drzew dębów szypułkowych/Quercus robur/ - 9 obiektów	29.04.1997 r.	Sulechów	Górzkowo	180/4 las	uchwała nr XXVIII/260/97 Rady Miejskiej w Sulechowie z dnia 29.04.1997 r.
24.	Stanowisko kilkuset egzemplarzy lilii złotogłów /Liliummartagon/ na powierzchni 0,70 ha	29.04.1997 r.	Sulechów	Sulechów	129/9-R las	uchwała nr XXXI/292/97 Rady Miejskiej w Sulechowie z dnia 30.09.1997 r.

25.	Dąb szypułkowy /Quercus robur/	31.12.2007 r.	Sulechów	Buków	254/4	uchwała nr XII/169/2007 Rady Miejskiej w Sulechowie z dnia 30.11.2007 r. /Dz.U.Woj.Lub. Nr 140 poz. 2041 z dn. 17.12.2007 r./
26.	Dąb szypułkowy /Quercus robur/	31.12.2007 r.	Sulechów	Buków	246/2	uchwała nr XIII/169/2007 Rady Miejskiej w Sulechowie z dnia 20.11.2007 r. /Dz.U.Woj.Lub. Nr 140 poz.2041 z dn. 17.12.2007 r./
27.	Skupienie drzew – Cis pospolity /Taxusbaccata/ - 14 sztuk	19.06.2006 r.	Sulechów	Nowy Świat	49, 50	R.W.L Nr 31 z 19 maja 2006 r. /Dz.U.Woj.Lub. Nr 38poz. 831 z dn. 05.06.2006 r./
28.	Skupienie drzew – Cis pospolity /Taxusbaccata/ - 6 sztuk w tym 4 wielopienne	19.06.2006 r.	Sulechów	Nowy Świat	71	R.W.L Nr 31 z 19 maja 2006 r./Dz.U.Woj.Lub. Nr 38poz. 831 z dn. 05.06.2006 r./
29.	Sosna pospolita „Waligóra” o ośmiu konarach – Pinussilvestris/	19.06.2006 r.	Sulechów	Obłotne	106	R.W.L Nr 31 z 19 maja 2006 r./Dz.U.Woj.Lub. Nr 38poz. 831 z dn. 05.06.2006 r./
30.	Dąb szypułkowy „ Jagiełto” /Quercus robur/	19.06.2006 r.	Sulechów	Górzynkowo	191/10	R.W.L Nr 31 z 19 maja 2006 r./Dz.U.Woj.Lub. Nr 38poz. 831 z dn. 05.06.2006 r./
31.	Dąb szypułkowy /Quercus robur/ -	19.06.2006 r.	Sulechów	Sulechów miasto	173	R.W.L Nr 33 z 19 maja 2006 r./Dz.U.Woj.Lub. Nr 38 poz. 833 z dn. 05.06.2006 r./
32.	Młorząd dwuklapowy /Ginkgobiloba/	19.06.2006 r.	Sulechów	Sulechów Miasto	128	R.W.L Nr 33 z 19 maja 2006 r./Dz.U.Woj.Lub. Nr 38 poz. 833 z dn. 05.06.2006 r./
33.	Dąb szypułkowy /Quercus robur/	19.06.2006 r.	Sulechów	Mozów	266/3	R.W.L Nr 49 z 19 maja 2006 r. /Dz.U.Woj.Lub. Nr 38 poz. 849 z dn. 05.06.2006 r./
34.	Skupienie drzew – Dąb szypułkowy /Quercus robur/ - 2 sztuki	19.06.1006 r.	Sulechów	Buków	231	R.W.L Nr 42 z 19 maja 2006 r./Dz.U.Woj.Lub. Nr 38 poz. 842 z dn. 05.06.2006 r./
35.	Dąb szypułkowy /Quercus robur/	19.06.2006 r.	Sulechów	Buków	231	R.W.L Nr 42 z 19 maja 2006 r./Dz.U.Woj.Lub. Nr 38 poz. 842 z dn. 05.06.2006 r./
36.	Cypryśnik błotny /Taxodiumdistichum/	19.06.2006 r.	Sulechów	Sulechów – Miasto	435/49	R.W.L Nr 29 z 19 maja 2006 r./Dz.U.Woj.Lub. Nr 38 poz.829 z dn. 05.06.2006 r./

37.	Głaz narzutowy	19.06.2006 r.	Sulechów	Sulechów Miasto	464.	R.W.L Nr 29 z 19 maja 2006 r./Dz.U.Woj.Lub. Nr 38 poz.829 z dn. 05.06.2006 r./
38.	Dąb szypułkowy /Quercus robur/	19.06.2006 r.	Sulechów	Łęgowo	75/7	R.W.L Nr 36 z 19 maja 2006 r./Dz.U.Woj.Lub. Nr 38 poz.836 z dn. 05.06.2006 r./
39.	Dąb szypułkowy /Quercus robur/	19.06.2006 r.	Sulechów	Sulechów Miasto	283	R.W.L Nr 35 z 19 maja 2006 r./Dz.U.Woj.Lub. Nr 38 poz. 835 z dn. 05.06.2006 r./
40.	Morwa biała /Morus alba/	19.06.2006 r.	Sulechów	Sulechów Miasto	528	R.W.L Nr 35 z 19 maja 2006 r./Dz.U.Woj.Lub. Nr 38 poz. 835 z dn. 05.06.2006 r./
41.	Dąb szypułkowy /Quercus robur/	19.06.2006 r.	Sulechów	Sulechów Miasto	115	R.W.L Nr 35 z 19 maja 2006 r./Dz.U.Woj.Lub. Nr 38 poz. 835 z dn. 05.06.2006 r./
42.	Dąb szypułkowy / Quercus robur/ -	19.06.2006 r.	Sulechów	Sulechów	266	R.W.L Nr 28 z 19 maja 2006 r./Dz.U.Woj.Lub. Nr 38 poz. 828 z dn. 05.06.2006 r./
43.	Dąb szypułkowy /Quercus robur/	19.06.2006 r.	Sulechów	Obłotne	129/2	R.W.L Nr 47 z 19 maja 2006 r./Dz.U.Woj.Lub. Nr 38 poz. 847 z dn. 05.06.2006 r./
44.	Dąb szypułkowy /Quercus robur/	19.06.2006 r.	Sulechów	Obłotne	131	R.W.L Nr 47 z 19 maja 2006 r./Dz.U.Woj.Lub. Nr 38 poz. 847 z dn. 05.06.2006 r./

10. Poprawność wykonania części graficznej.

Lp.	Wyszczególnienie	Nie ¹³	Tak ¹²	Nie dotyczy ¹²
1	2	3	4	5
1	Część graficzna została wykonana na mapie topograficznej w skali 1: 10 000, a w przypadku jej braku - w skali 1:25 000.		X	
2	Oznaczono granice obszaru proponowanej aglomeracji (obszar objęty i przewidziany do objęcia zasięgiem systemu kanalizacji zbiorczej).		X	
3	Oznaczono znajdujące się na terenie aglomeracji oczyszczalnie ścieków komunalnych, do których odprowadzane są (bądź odprowadzane będą) ścieki komunalne.		X	
4	Oznaczono granice administracyjne gminy / gmin zgodne z danymi z państwowego rejestru granic.		X	
5	Oznaczono granice stref ochronnych ujęć wody obejmujących tereny ochrony bezpośredniej i tereny ochrony pośredniej.		X	
6	Oznaczono granice obszarów ochronnych zbiorników wód			X

¹³ Znakiem „X” zaznaczyć właściwą odpowiedź.

	śródlądowych.			
7	Oznaczono granice terenów objętych formami ochrony przyrody w rozumieniu ustawy z dnia 16 kwietnia 2004 r. o ochronie przyrody lub obszarów mających znaczenie dla Wspólnoty, znajdującego się na liście, o której mowa w art. 27 ust. 1 tej ustawy.		X	
8	Określono skalę planu w formie liczbowej i liniowej.		X	
9	Część graficzna została podpisana przez osobę upoważnioną do reprezentowania gminy (gminy wiodącej).		X	

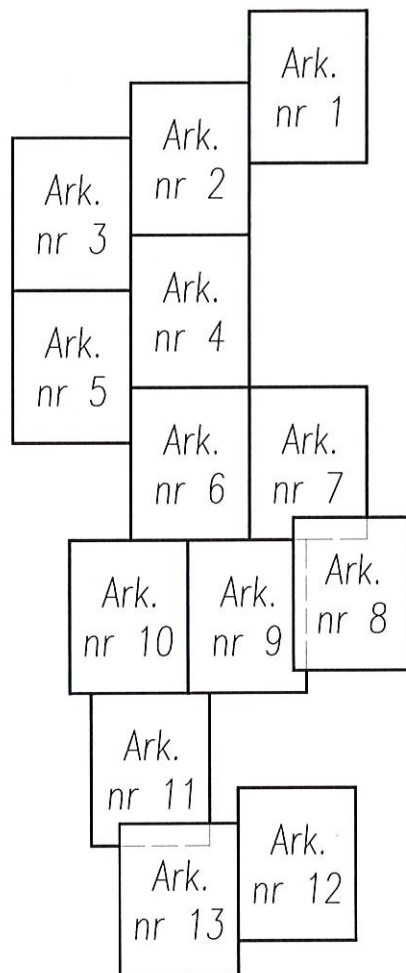
Zaznaczenie jednej odpowiedzi „NIE” świadczy o niewłaściwym wykonaniu załącznika graficznego do wniosku o wyznaczenie obszaru i granic aglomeracji. Tak wykonany dokument – mapa nie może być podstawą do pozytywnego rozpatrzenia wniosku. Załącznik graficzny wymaga poprawienia. Odpowiedzi „NIE DOTYCZY” mogą wystąpić jedynie w wierszach Nr 5, 6 i 7.

Podpisy osoby upoważnionej do reprezentowania Wnioskodawcy

<p>(data, imię i nazwisko /pieczęć imienna/ podpis)</p>	<p>(pieczęć Wnioskodawcy)</p>
---	-------------------------------

AGLOMERACJA SULECHÓW





Część graficzna





Układ arkuszy






LEGENDA DO ARKUSZY:

-  - granica Gminy Sulechów
-  - granica aglomeracji Sulechów
-  - obszar aglomeracji Sulechów
-  - strefa ochrony bezpośredniej

OBSZARY CHRONIONEGO KRAJOBRAZU:

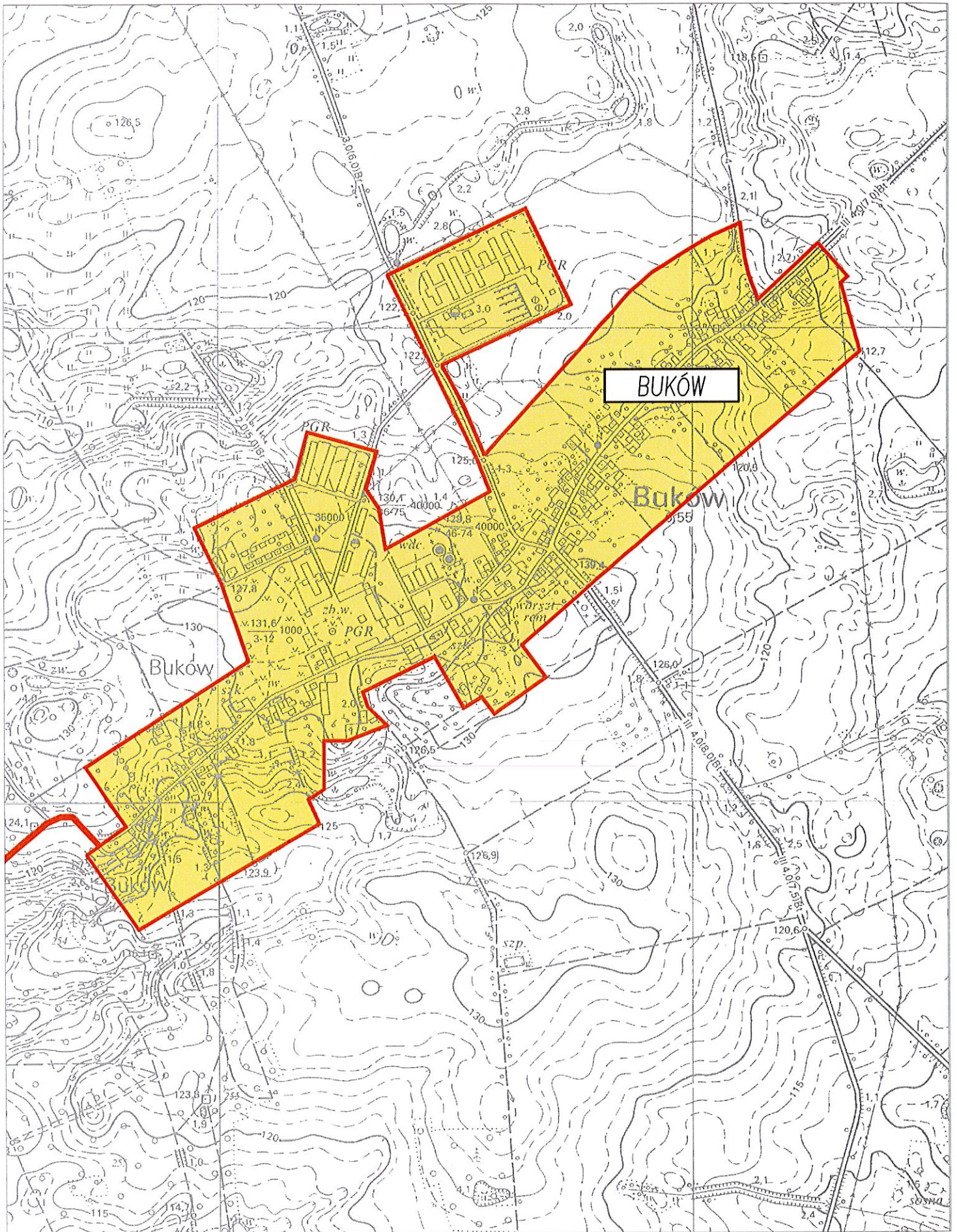
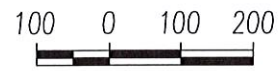
-  - granica obszaru "18 Krośnieńska Dolina Odry"
-  - granica obszaru "21 Nowosolska Dolina Odry"

OBSZARY NATURA 2000:

-  - granica obszaru PLH 080012 Kargowskie Zakola Odry
-  - granica obszaru PLH 090043 Sulechów
-  - granica obszaru PLB 080004 Dolina Środkowej Odry

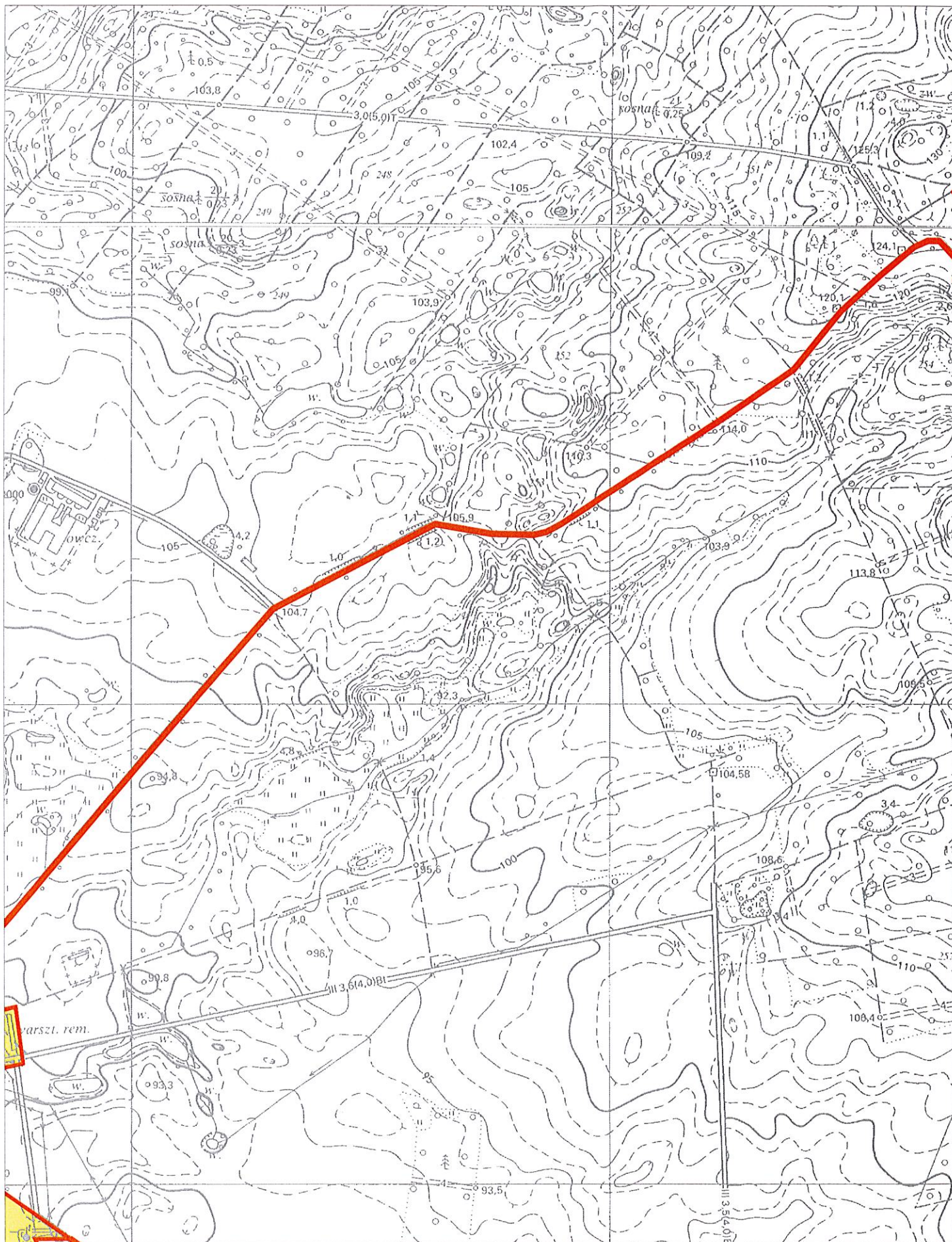
Arkusz nr 1

skala
1:10 000
1cm - 100m



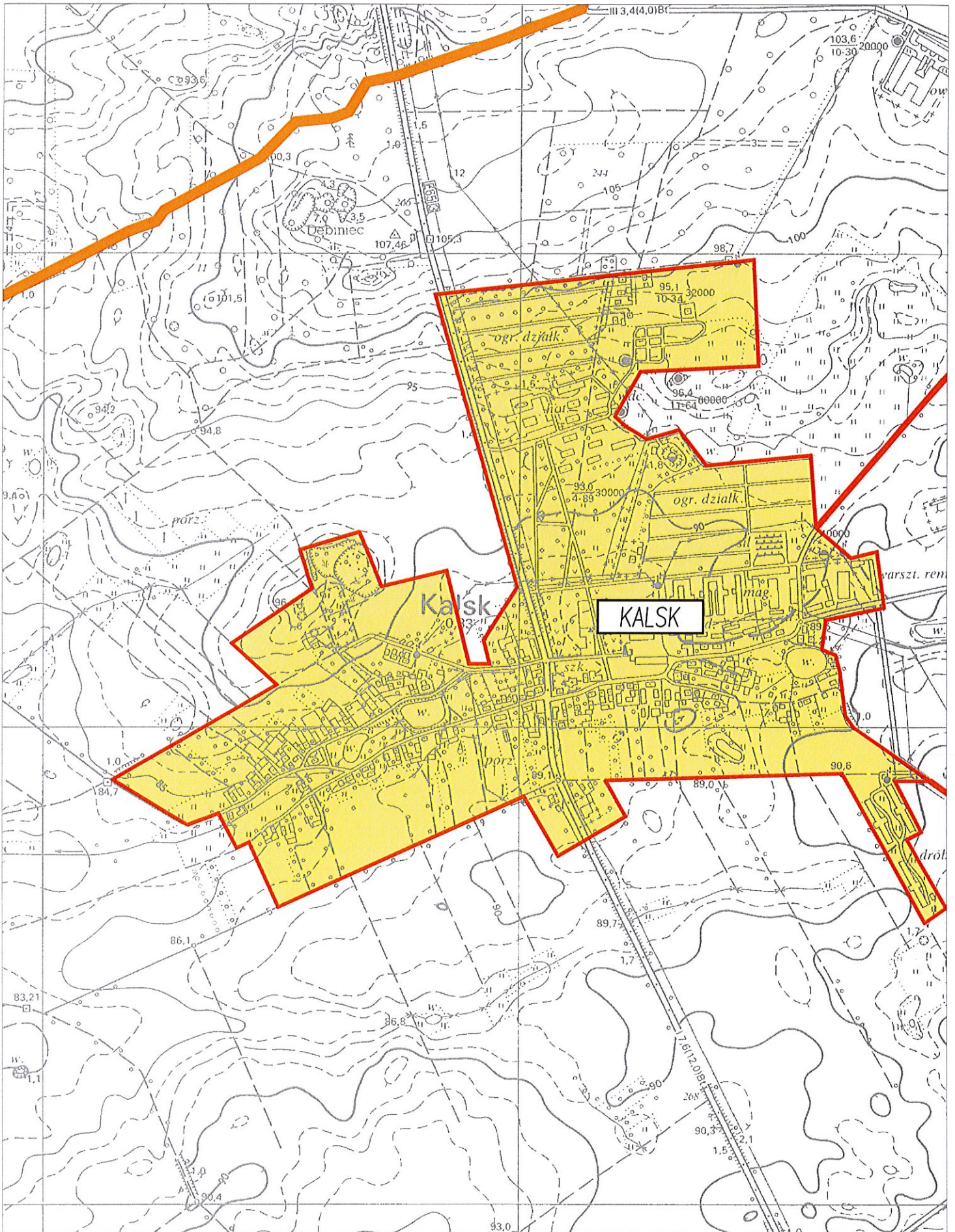
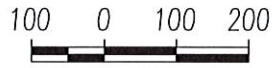
Arkusz nr 2

skala
1:10 000
1cm - 100m



Arkusz nr 3

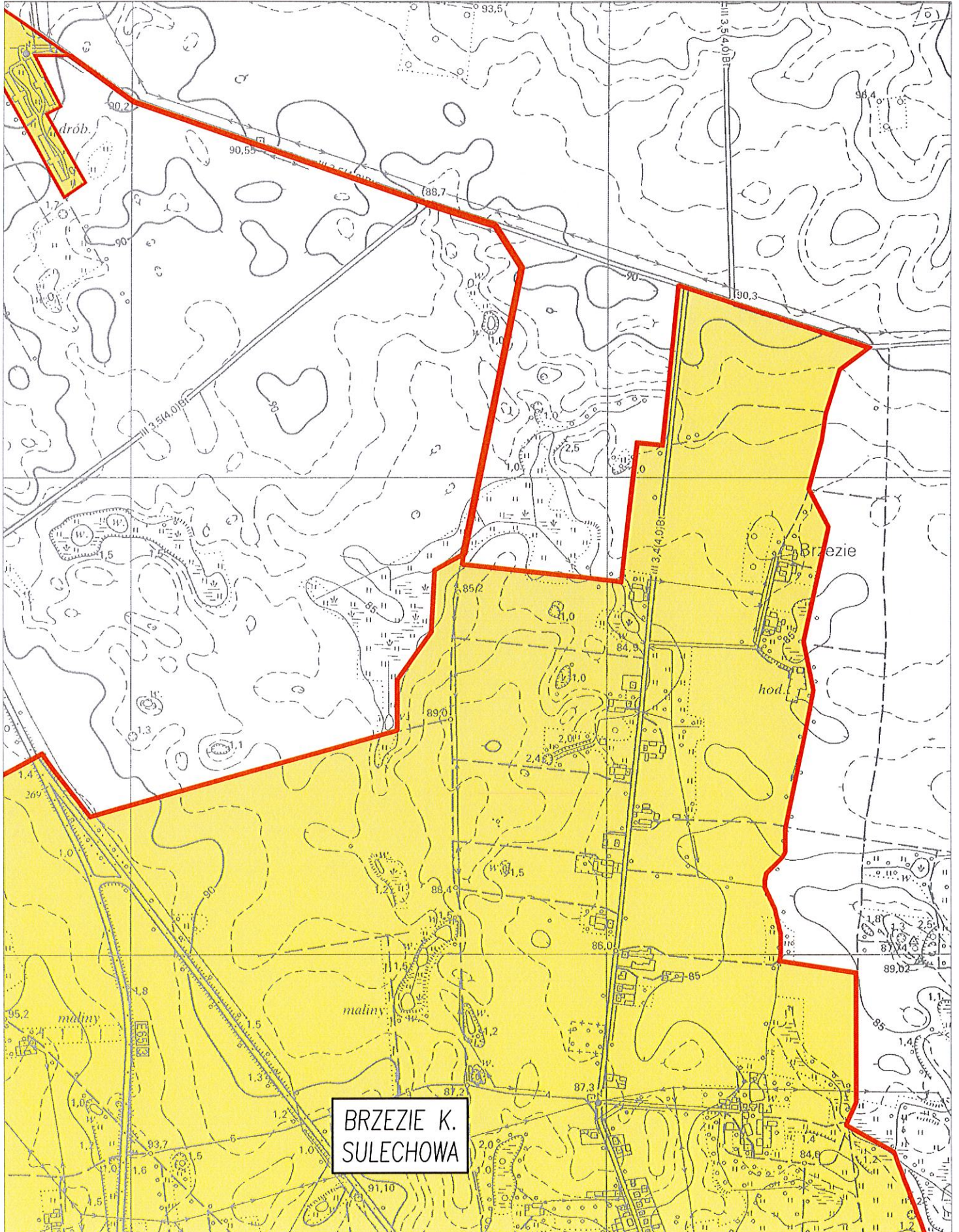
skala
1:10 000
1cm - 100m

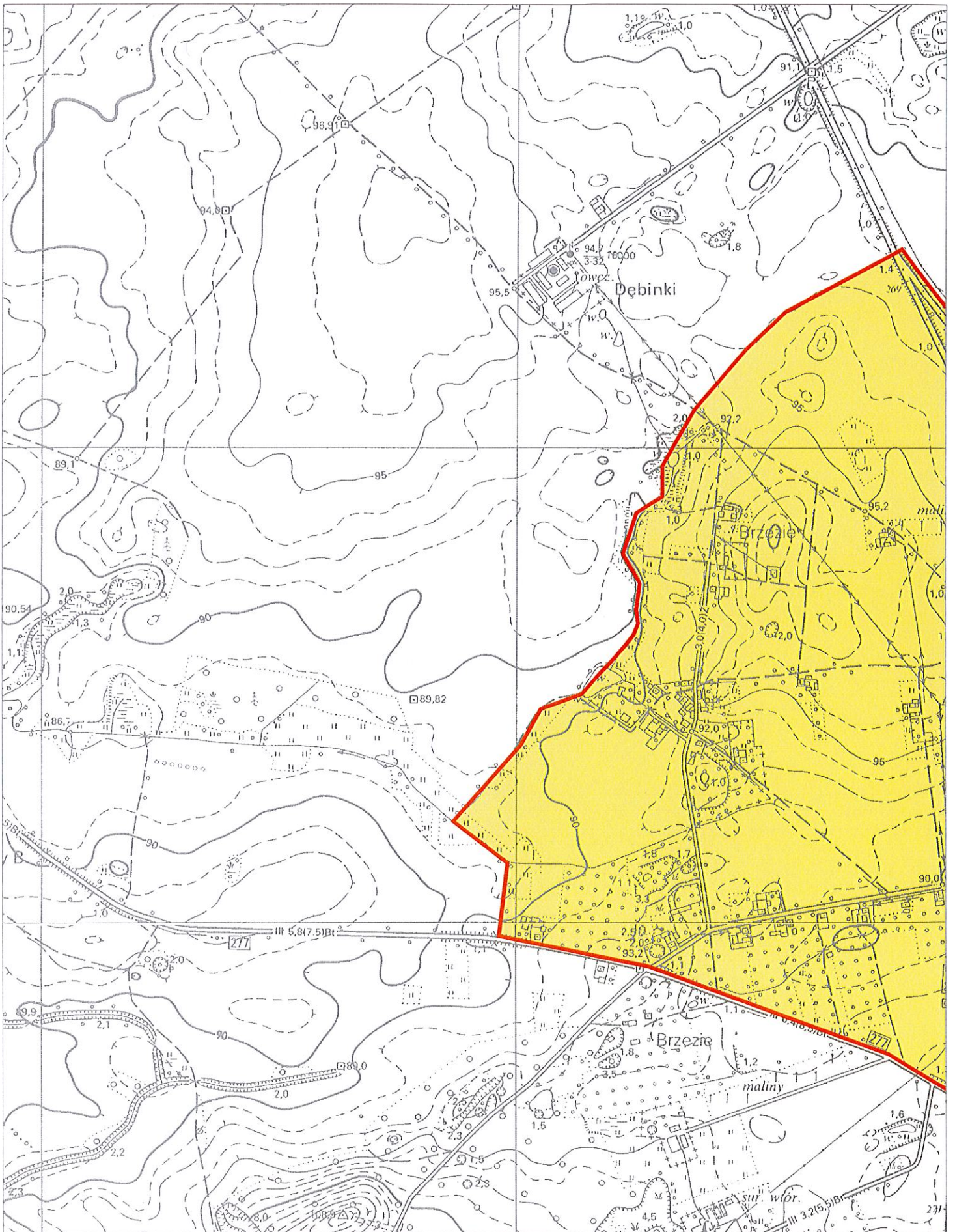
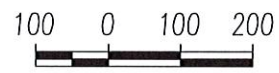


Arkusz nr 4

skala
1:10 000
1cm – 100m

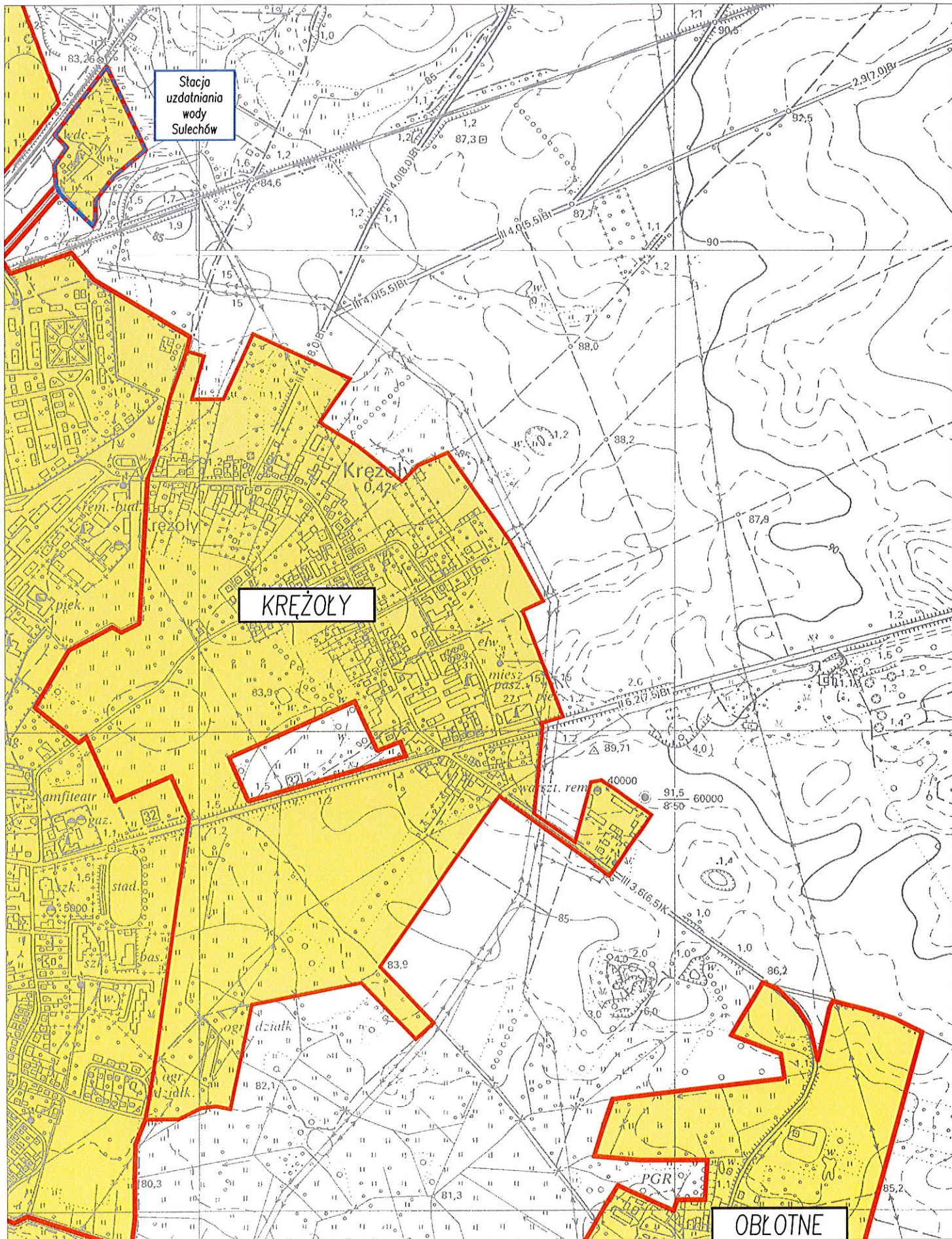
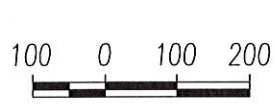
100 0 100 200

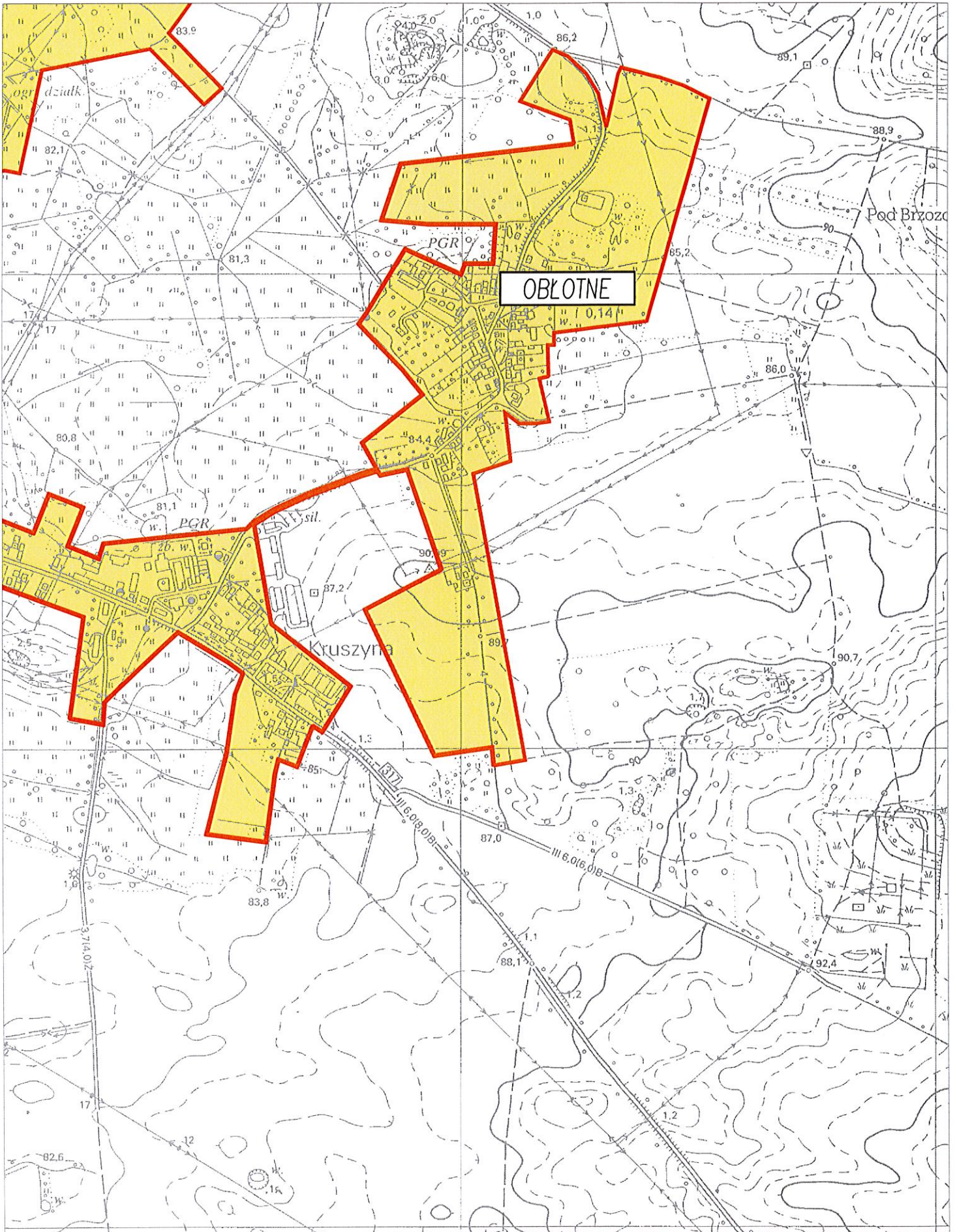
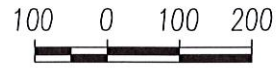




Arkusz nr 7

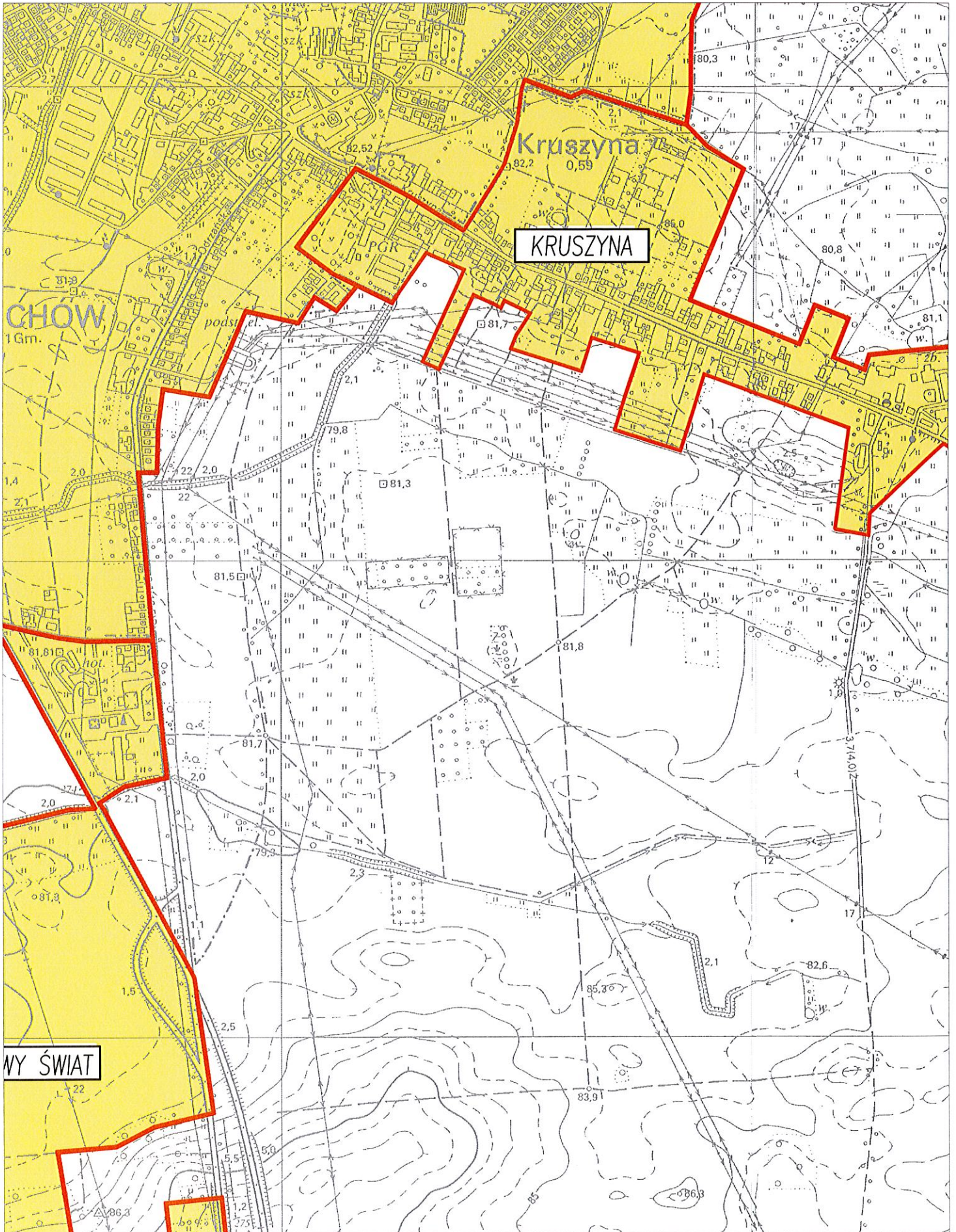
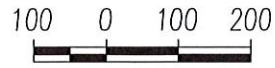
skala
1:10 000
1cm - 100m





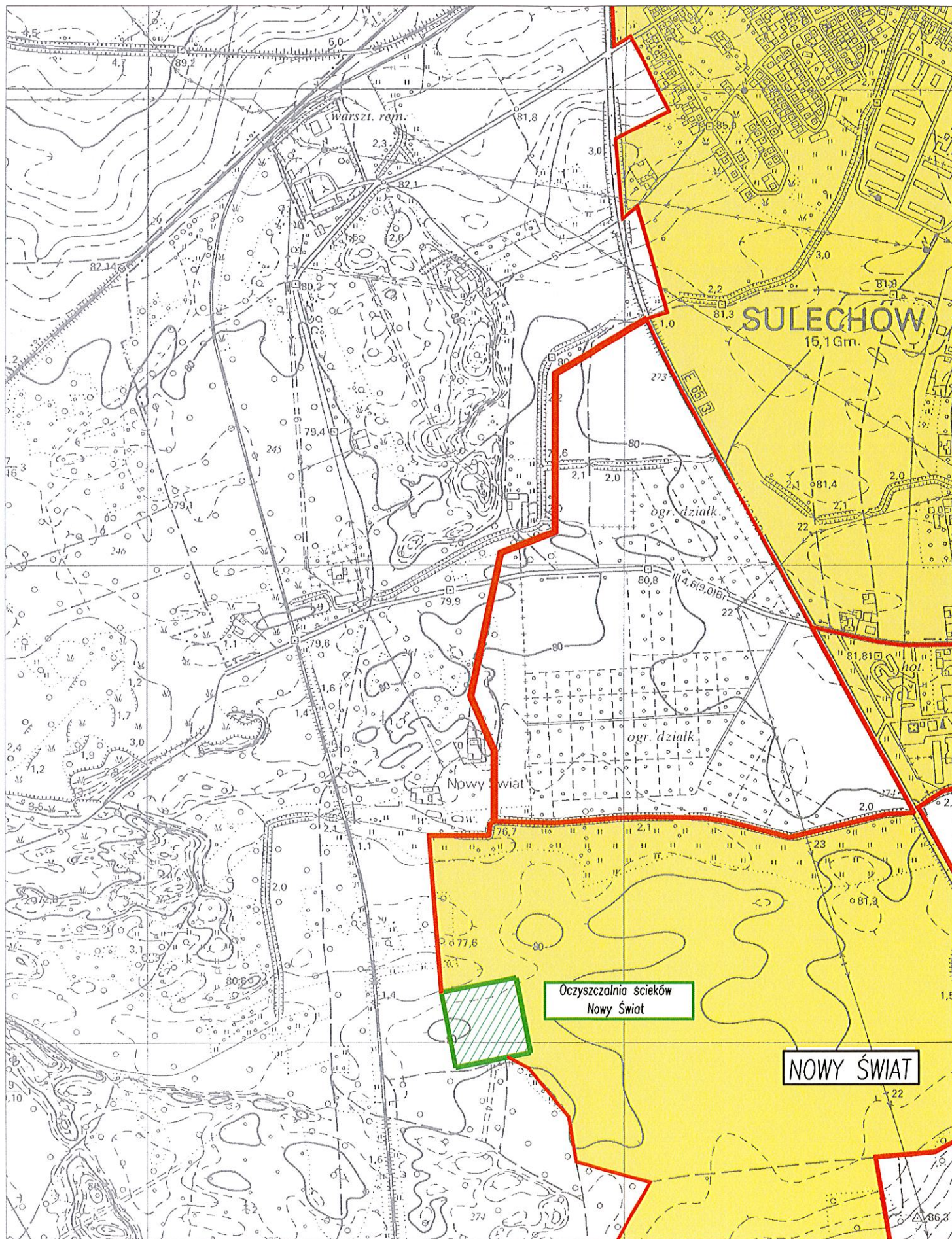
Arkusz nr 9

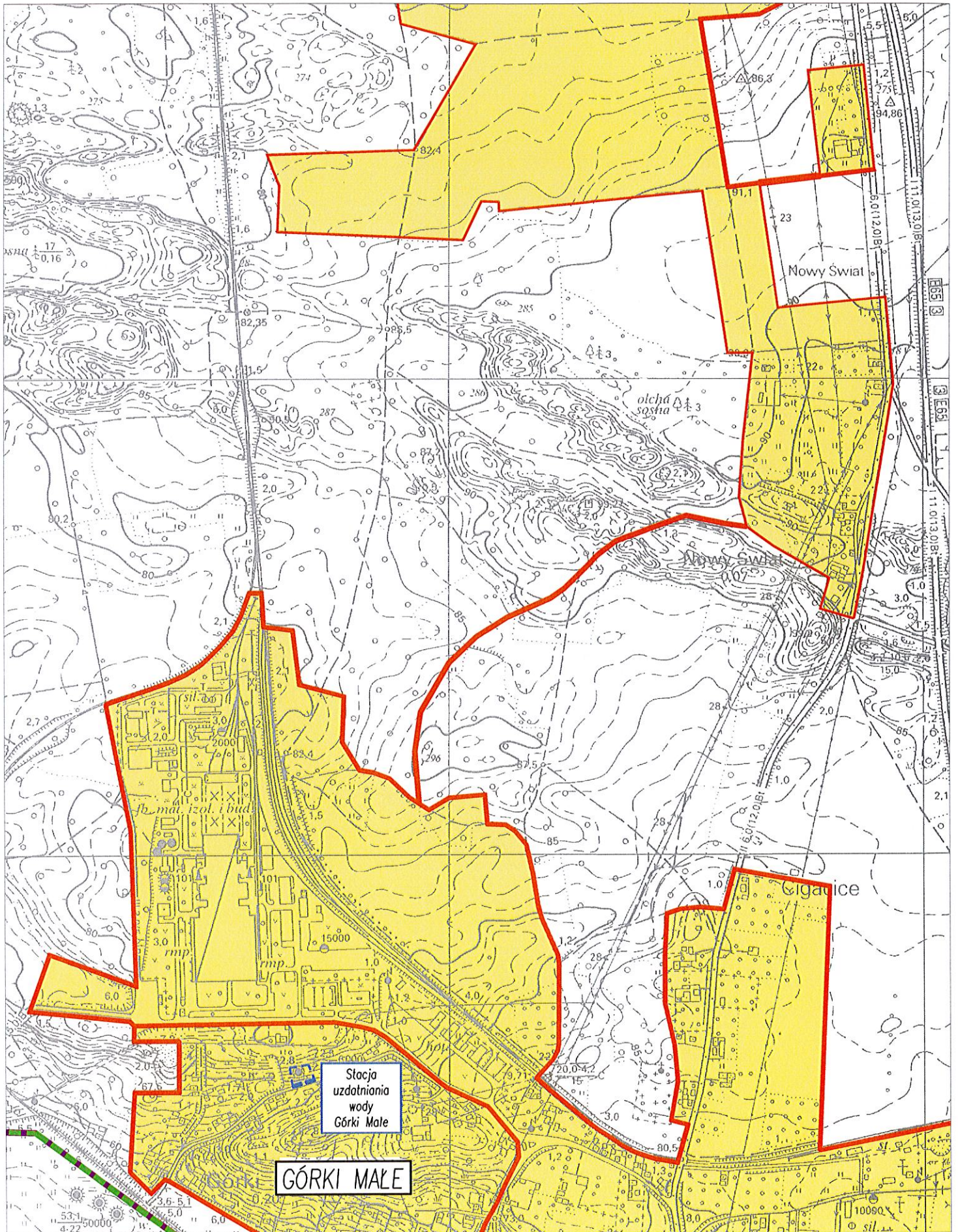
skala
1:10 000
1cm - 100m

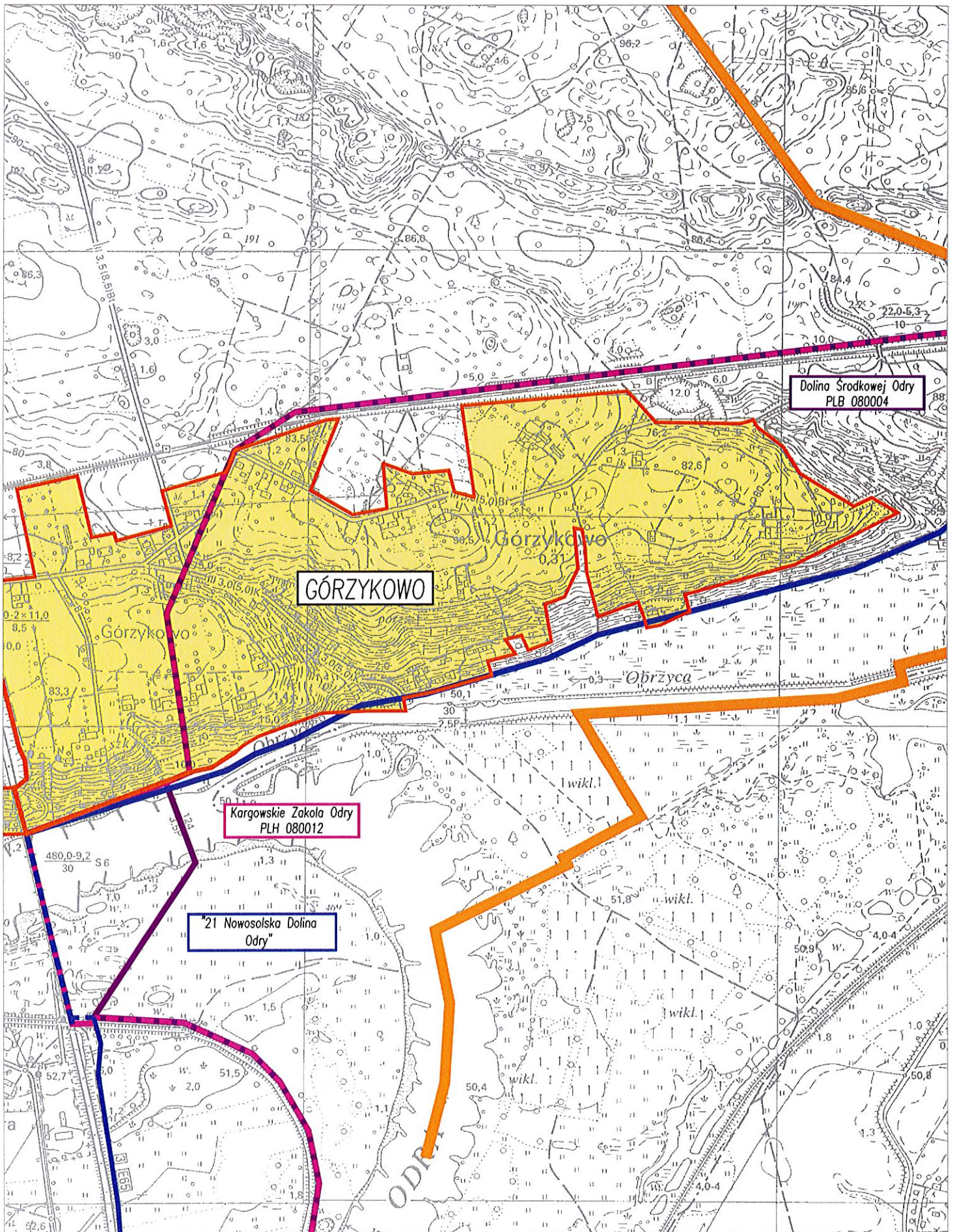


Arkusz nr 10

skala
1:10 000
1cm - 100m







Arkusz nr 13

skala
1:10 000
1cm - 100m

